

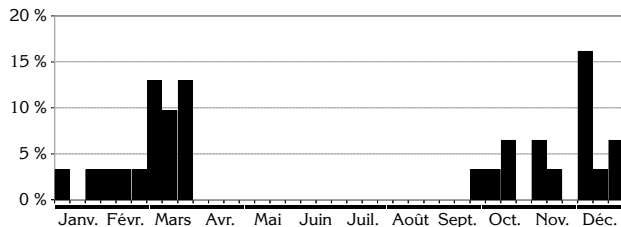
Données historiques

Hôte d'hiver par transhumance presque régulier de novembre à mars selon LA COMBLE & POTY (1958).

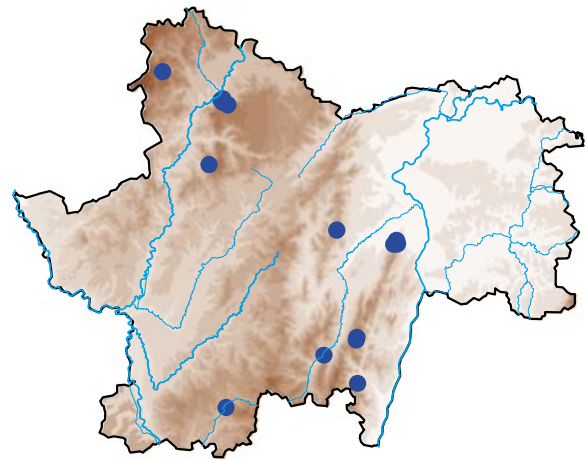
Au XIX^e siècle 3 mentions seulement :

- en 1850, son passage a été nombreux et s'est prolongé jusqu'au 15 ou 20 novembre ;
- 1 individu tué à l'automne 1896 à Saint-Sernin-du-Bois ;
- 1 individu tué le 02.11.1887 à Culles-les-Roches ;

PROTEAU (*in* LA COMBLE & POTY, 1958) le signalait souvent de passage en novembre au XIX^e siècle.



Phénologie saisonnière du Tichodrome échelette d'après les données de Saône-et-Loire de 1950 à 2010.



Localisation des observations de Tichodrome échelette en Saône-et-Loire de 1950 à 2010.

Samy MEZANI

CERTHIIDAE

Grimpereau des bois *Certhia familiaris*

La sous-espèce *C. f. macrodactyla* niche dans l'ouest de l'Europe continentale. En France, nicheur peu commun dans l'est du pays, en Auvergne, dans les Pyrénées, sédentaire avec erratisme.

Nicheur occasionnel

Nicheur certain dans les bois de Uchon à Uchon comme en témoignent les observations faites par Christian GENTILIN dans le printemps et l'été 1998.

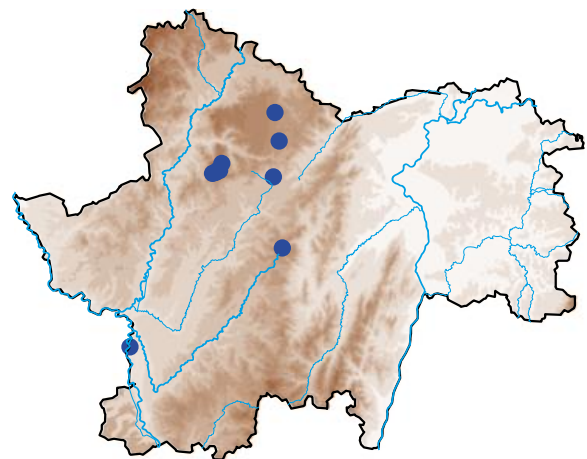
- 5 individus (famille avec jeunes non émancipés) le 07.07.1998 au Bois du Prieuré à Uchon ;
- 2 individus le 19.04.1998 au Bois du Gland à Uchon ;
- 1 individus le 18.07.1998 à La Terrasse à Uchon.

Sédentaire avec erratisme occasionnel

- 2 individus le 01.03.1963 dans les Gorges de la Canche à Roussillon-en-Morvan ;
- 3 individus le 31.01.1987 à Saint-Pierre-de-Varennes ;
- 1 individu le 24.02.1994 à Saint-Émiland ;
- 2 individus le 25.04.1994 au Grand Étang de Torcy au Breuil ;
- 1 individu le 07.03.1994 au Mont-Saint-Vincent ;
- 2 individus le 28.12.1997 au Parc Bonnardot à Uchon ;
- 1 individu le 19.01.2000 à la Carrière à Givry ;
- 2 individus le 19.10.2001 au Prieuré à Uchon.
- 1 individu le 22.04.2002 en Forêt de Glenne à Roussillon-en-Morvan.

Difficile de retenir l'observation suivante : 1 individu le 02.04.1967 à l'Étang du Haut Rançon à Antully, en l'absence de description précise et du chant.

Pas de donnée historique.



Localisation des données de Grimpereau des bois en Saône-et-Loire de 1950 à 2010.

Tendance

Toutes les observations sont situées dans le Bassin minier en dehors de l'observation faite le 19.01.2000 à Givry.

Le statut du Grimpereau des bois n'est pas connu en Saône-et-Loire et sa présence est sans doute sous-estimée. Il faudrait effectuer une prospection spécifique au chant en sachant que le Grimpereau des bois peut intégrer à son chant des parties de celui du Grimpereau des jardins mais jamais l'inverse.

Il est nicheur en Auvergne dans l'Allier depuis 1978 dans la Montagne bourbonnaise, dans le Puy-de-Dôme et la Haute-Loire où il est nicheur et sédentaire entre 800 et 1350 m et dans le massif du Jura en altitude à la faveur de peuplements de résineux et parfois de hêtre et en plaine surtout en forêt de feuillus (hêtre et chêne) présentant de vieux arbres (LEGAY, 2009).

Jean-Marc FROLET

■ Grimpereau des jardins *Certhia brachydactyla*

La sous-espèce type niche au sud-est d'une ligne allant des Pyrénées jusqu'au centre de l'Allemagne. *C. b. megarhyncha* est présente au nord-ouest de cette ligne. Entre les deux, il existe une large zone d'intergradation. En France, nicheur sédentaire très commun.

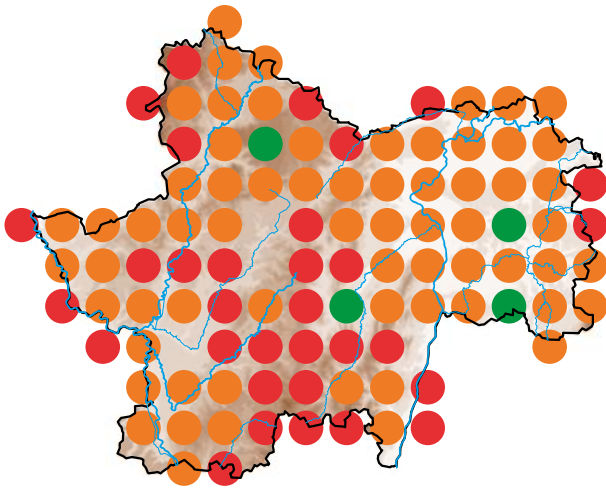
Le Grimpereau des jardins est un **nicheur sédentaire commun** répandu sur l'ensemble du département, statut inchangé depuis la moitié du XIX^e siècle (LA COMBLE & POTY, 1958).

Il fréquente n'importe quel milieu boisé, de la forêt au bosquet, il n'a pas de préférence en matière d'essence. Il occupe aussi bien les massifs de feuillus que de conifères, utilise généralement un morceau d'écorce décollé pour y installer son nid voire une cavité dans un arbre (mort ou non).

Brigitte GRAND

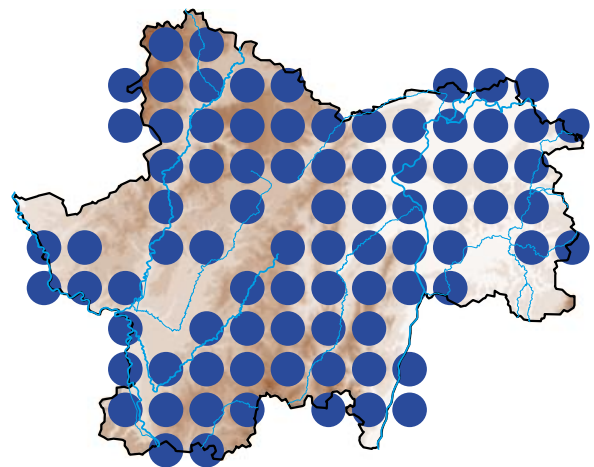


Grimpereau des jardins.



Carte de répartition du Grimpereau des jardins en période de nidification en Saône-et-Loire de 2000 à 2010.

Le Grimpereau des jardins est sédentaire. On peut l'entendre chanter dès le début du mois de février, plus rarement en janvier voire en décembre (1 adulte le 15.12.2004 à Vindecy et le 27.12.1998 à Sainte-Cécile). Cette espèce élève 2 nichées par an, entre avril et juillet qui comprennent de 4 à 6 juvéniles.



Carte de répartition du Grimpereau des jardins hors de la période de nidification en Saône-et-Loire de 2000 à 2010.

Évolution

En Saône-et-Loire, les études STOC n'ont pas révélé d'augmentation significative des effectifs. Au niveau national, ces études retrouvent une augmentation modérée des effectifs entre 1989 et 2009 (+31 %).

Alexis RÉVILLON & Jean-Marc FROLET

REMIZIDAE

■ Rémiz penduline *Remiz pendulinus*

Niche à travers l'Europe, de la Péninsule ibérique à la Russie. En France, nicheuse très rare, migratrice et hivernante rare.

Migratrice occasionnelle

Des 16 mentions, 4 proviennent du Val de Saône, 4 de la Bresse, 3 de la basse vallée du Doubs et du Bassin minier et 2 du val de Grosne.

Alexis RÉVILLON



Rémiz penduline.