

Ochlodes sylvanus (Esper, 1777)

la Sylvaine

Statut

RE

CR

EN

VU

NT

LC

Bourgogne
Franche-Comté

DD

NA

NE

Europe – LC
France – LC

Cette espèce n'apparaît pas menacée et demeure présente en maints endroits, quoique ses densités soient en baisse en Bourgogne.

Denis JIGON



Mâle (Haute-Saône, 2009).

Écologie et biologie

La Sylvaine, espèce euryèce et mésophile, est un papillon très mobile, qui parcourt d'un vol vif les lisières, les haies, les talus des bords de routes et de voies ferrées, les berges des cours d'eau et même les tourbières. Peu de biotopes naturels lui échappent ; elle fréquente même les jardins des villes, pourvu que ceux-ci présentent des zones un peu oubliées par l'homme. Elle butine particulièrement les Scabieuses, l'Eupatoire chanvrine, les Ronces et les Chardons. Les mâles présentent un comportement territorial très marqué et poursuivent tout intrus, quelles que soient sa taille et son espèce. La chenille se développe sur diverses Poacées.

Description et risques de confusion

Chez le mâle, le dessus des ailes est fauve orangé bordé de brun, avec une strie androconiale noire très marquée sur l'antérieure. La femelle, davantage chargée de brun, est rehaussée de taches fauves. Le revers des ailes postérieures est jaune verdâtre, parsemé de taches jaune pâle diffuses.

Ochlodes sylvanus ressemble beaucoup à *Hesperia comma* – surtout le sexe femelle –, mais cette dernière espèce présente au revers des taches très apparentes, blanc nacré et quadrangulaires.

Distribution

Espèce eurasiatique, répandue et commune dans la quasi-totalité des départements français.

En Bourgogne et en Franche-Comté, elle vole aussi bien en plaine qu'en altitude, jusqu'à 1 200 m dans le Jura.

Phénologie

Espèce univoltine, volant de la fin mai à la fin août en une génération très étalée. Les femelles volent longtemps, parfois jusqu'à début septembre.

Dates extrêmes : 9 mai – 17 septembre.

Atteintes et menaces

Pas de menaces particulières tant que subsisteront des espaces naturels, voire rudéraux. *O. sylvanus* est souvent l'une des premières espèces à coloniser des milieux abandonnés : jachères, terrains vagues, friches des sites industriels désaffectés.

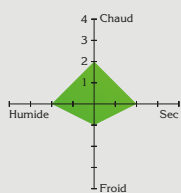
Orientations de gestion et mesures conservatoires

En dehors de la préservation d'espaces richement fleuris, cette espèce encore commune ne nécessite pas à ce jour de gestion conservatoire particulière.

Difficulté de détermination



Diagramme écologique





Imago (Nièvre, 2009).



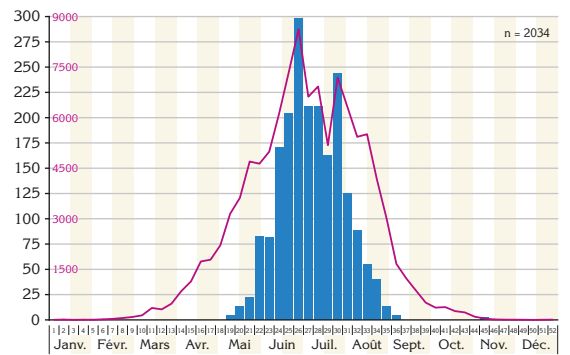
Femelle (Nièvre, 2009).



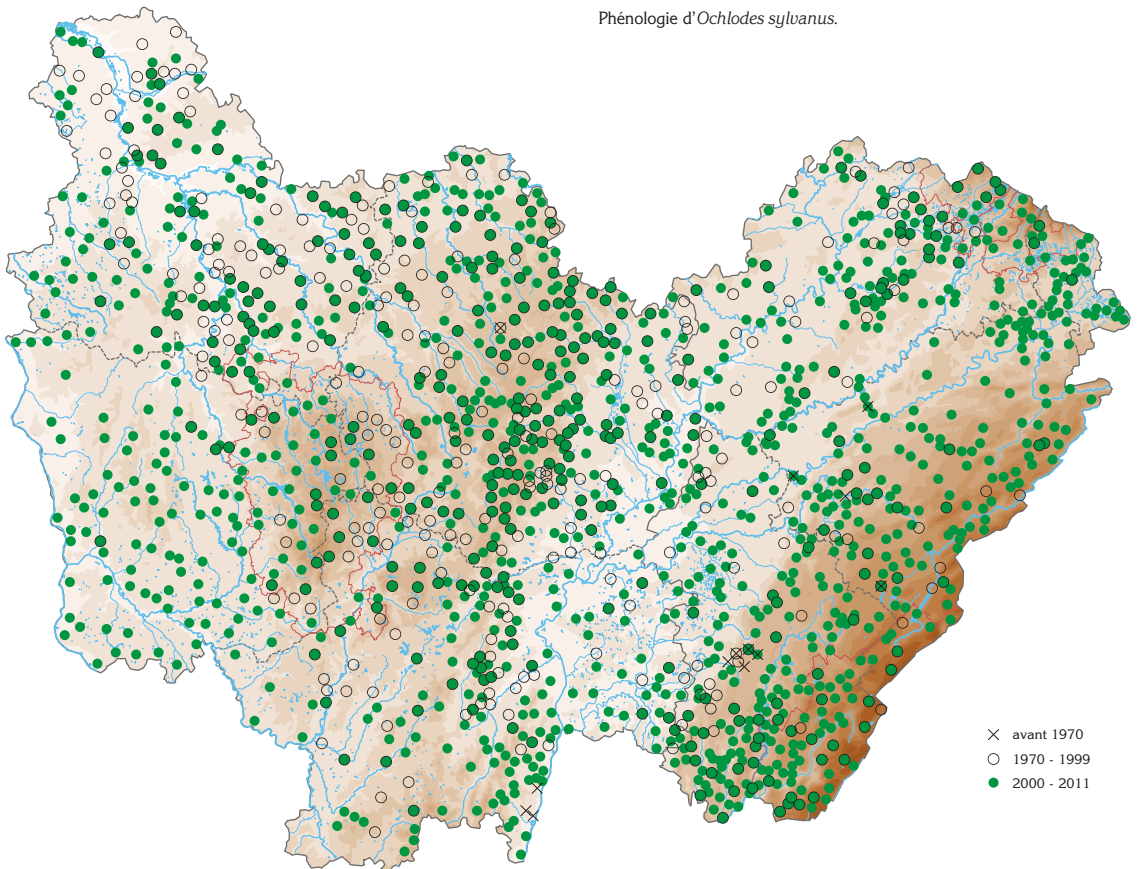
Femelle (Haute-Saône, 2010).



Mâle (Haute-Saône, 2010).



Phénologie d'*Ochlodes sylvanus*.



Distribution d'*Ochlodes sylvanus* en Bourgogne et Franche-Comté.