

# Pyrgus alveus (Hübner, 1803)

## l'Hespérie du Faux-Buis

En danger en Bourgogne, cette Hespérie est également en forte régression dans le nord de la Franche-Comté. Ses populations jurassiennes sont plus stables.

### Statut

RE

CR

EN

Bourgogne

VU

NT

Franche-Comté

LC

DD

NA

NE

Europe – LC  
France – LC

Denis JIGON



Mâle (Jura, 2009).

### Écologie et biologie

L'Hespérie du Faux-Buis, sarmatique, xérophile et calcaricole, fréquente les pelouses sèches abritant une végétation très lacunaire et des affleurements rocheux, souvent en partie sommitale et en bordure de corniche, mais également les anciennes carrières (Bourgogne et Haute-Saône), ainsi que les accotements des routes constitués des talus très secs, bien exposés au sud (Jura). Elle vole en plaine, mais peut atteindre 1280 m d'altitude et davantage dans le Jura. Les mâles sont très actifs et passent rapidement de fleur en fleur, visitant surtout des Scabieuses. Les femelles pondent sur *Helianthemum nummularium*. Dans le Jura suisse, le taxon *accretus* pond sur des Potentilles.

### Description et risques de confusion

La face supérieure de ses ailes, gris-brun, porte des taches blanches relativement petites aux antérieures et nettement enfumées aux postérieures. Le revers présente des taches blanches assez étendues.

*Pyrgus alveus* et *Pyrgus armoricanus* sont très difficiles à différencier. Il est souvent indispensable d'avoir recours à l'examen de l'armature génitale. En général, *Pyrgus alveus* est plus grand, pourvu d'un abdomen plus massif, notamment chez les femelles. L'aile antérieure, allongée, est pourvue de taches blanches plus petites ; elle est aussi plus grise et revêtue d'écaillés piliformes laiteuses. En revanche, le revers des postérieures offre un aspect nettement

plus clair, orné des taches blanches plus grandes que chez *Pyrgus armoricanus*.

### Distribution

Espèce eurasiatique. Elle a disparu de la plupart des départements de l'Ouest et du Nord de la France.

*P. alveus* est très localisé en Bourgogne, où sa présence n'est attestée que sur le plateau et la montagne calcaires de Côte-d'Or, ainsi que du Tournugeois au Mâconnais.

En Franche-Comté, l'espèce fréquente les monts de Gy et de Champlitte, ainsi que les plateaux situés autour de Vesoul ; elle est plus répandue dans le sud du Jura. Elle fut jadis citée du mont d'Or, à 1460 m d'altitude (BOURGOGNE, 1965).

### Phénologie

Espèce univoltine, paraissant en une génération très étalée de la mi-juin (avec un pic début juillet) à la mi-août. Très rarement dès la mi-mai. Dans certaines stations de plaine, des exemplaires très frais fin août - début septembre laissent envisager l'existence d'une deuxième génération (C. DUTREIX).

Dates extrêmes : (6 et 13 mai 2011 ; 11 mai 1993) 28 mai - 16 août (6 septembre 1989).

### Atteintes et menaces

*P. alveus* a fortement régressé à partir de 1990, alors que dans le même temps, *P. armoricanus* se faisait plus commun dans les mêmes biotopes. Ce papillon s'est apparemment réfugié dans des zones plus fraîches et en altitude

dans le Jura. La tendance au réchauffement climatique pourrait l'expliquer.

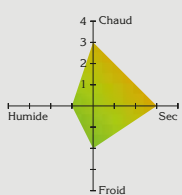
### Orientations de gestion et mesures conservatoires

L'effondrement des populations en plaine incite à une grande vigilance et implique une approche conservatoire par pâturage extensif sur les plus belles stations. Dans le massif du Jura, la situation plus favorable écarte les craintes d'une régression trop rapide, mais seuls des suivis réguliers seront en mesure de nous apporter une réponse fiable à ce sujet.

### Difficulté de détermination



### Diagramme écologique



Denis JUGAN



Mâle 2<sup>e</sup> génération sur Luzerne (Haute-Saône, 2012).

Jean-François MARADAN



Accouplement, mâle à droite (Jura, 2011).

Denis JUGAN



Femelle 2<sup>e</sup> génération (Haute-Saône, 2009).

Denis JUGAN

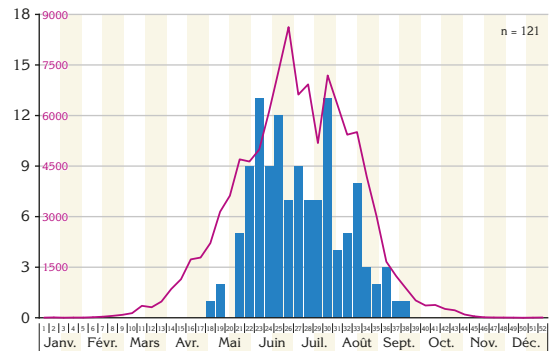


Mâle (Haute-Saône, 2010)..

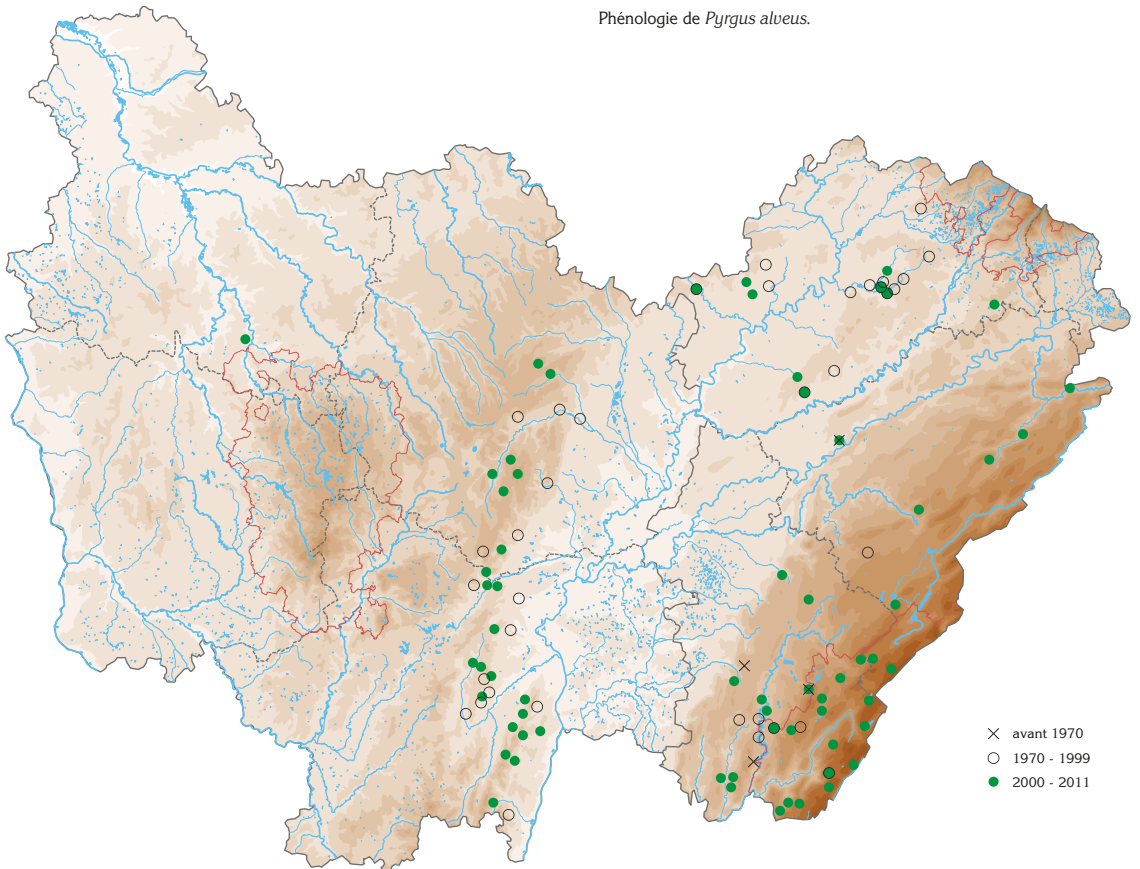
Denis JUGAN



Mâle (Jura, 2009).



Phénologie de *Pyrgus alveus*.



Distribution de *Pyrgus alveus* en Bourgogne et Franche-Comté.