

Araignées en Nord-Pas de Calais

Support d'aide à la détermination à vue



Section Araignées du GON _ V1_ Mai 2012





Introduction

La France métropolitaine compte environ 1600 espèces d'araignées. Les chiffres pour le Nord/Pas-de-Calais tournent autour de 450 espèces connues sachant qu'il est probable qu'on soit assez largement en dessous du nombre réel. Pour reconnaître la plupart des espèces il est nécessaire de regarder la forme des organes génitaux (génitalias) mâles ou femelles... ce qui complique quelque peu les choses. Il est alors indispensable d'avoir les guides de détermination adéquats (cf. pour en savoir plus), le matériel de grossissement (loupe binoculaire) et aussi des araignées adultes : les immatures étant quasiment indéterminables au niveau espèce.

Toutefois, quelques espèces ou genres peuvent être reconnus assez facilement. Nous avons sélectionné 35 espèces/genres présents ou potentiels dans le Nord/Pas-de-Calais. Ils sont identifiables sans regarder de près les organes génitaux de ces messieurs/dames ! Ce guide est à destination des personnes souhaitant en apprendre un peu plus, et ce, qu'elles soient débutantes ou naturalistes confirmées. En outre, c'est un bon outil pour nous aider à améliorer la connaissance de la répartition de ces espèces, connaissance encore lacunaire. N'hésitez pas à faire remonter les données, notamment via le Système d'Information Régional sur la Faune (www.sirf.eu) ou directement au groupe araignées (vsantune@libertysurf.fr).

Enfin, soulignons le gros travail réalisé par Sylvain Lecigne pour l'élaboration de ce document. Toute remarque permettant de l'améliorer est également la bienvenue.

Photographies de la page de garde (De gauche à droite et de haut en bas) : *Synema globosum* (Fabricius, 1775), femelle - *Linyphia triangularis* (Clerck, 1757), mâle - *Myrmarachne formicaria* (De Geer, 1778), femelle - *Argiope bruennichi* (Scopoli, 1772), femelle - *Tetragnatha pinicola* L. Koch 1870, femelle - *Evarcha arcuata* (Clerck, 1757), couple - *Philodromus rufus* Walckenaer, 1826, femelle - *Eresus kollari* Rossi, 1846, mâle.

Photographies du guide : Beudin Eric - Bourel Benoît - Crespel Delphine - Galerie Le Monde des Insectes (<http://www.galerie-insecte.org/galerie/>) - Lecigne Sylvain - Oger Pierre - Roy Christian.

Support d'aide à la détermination à vue de quelques araignées en Nord-Pas de Calais

☺ **Objectif** : Aider à la détermination sur site de quelques araignées aisément reconnaissables.

☺ **Mode d'emploi** : Pour faciliter la recherche dans le fascicule, suivre la clef suivante :

☀ Taille adulte (sans les pattes) :

○ ≥ 1 cm : GROUPE 1

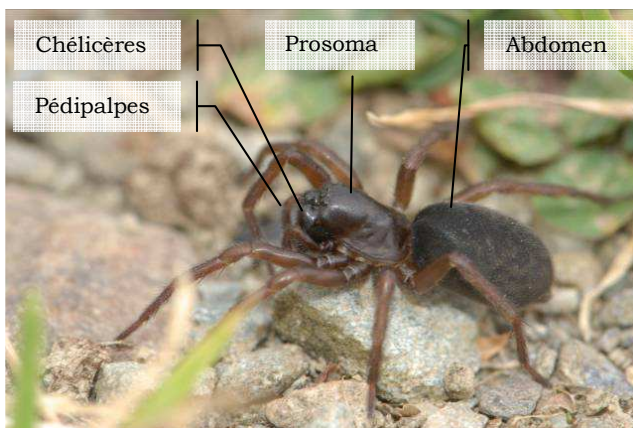
- Sans toile : Sous-Groupe 1A
- Avec toile : Sous-Groupe 1B

○ < 1 cm : GROUPE 2

- Sans toile : Sous-Groupe 2A
- Avec toile : Sous-Groupe 2B

☺ **Repère anatomique** : En bref

- Partie avant de l'araignée, portant les pattes = Prosoma
- Partie arrière = Abdomen
- Chélicères = Appendices qui portent les crochets, en avant du prosoma
- Pédipalpe = Petite paire de pattes qui ne servent pas à la marche, que l'araignée porte de chaque côté des chélicères. Leur extrémité est différenciée chez le mâle en organe copulatoire (Bulbe, en forme de « gant de boxe »).





Araignées en Nord-Pas de Calais - Support d'aide à la détermination à vue
Section Araignées du GON _ V1-2012

Nota : A propos du rattachement à un groupe faisant ou non une toile.
Nous avons considéré dans le groupe des araignées « à toile », celles qui fabriquent une toile comme stratégie de capture de proies (cas des araignées à toile géométrique comme l'Argiope, des araignées cribellates comme Amaurobius, des mygales comme Atypus). Par opposition, les araignées qualifiées de « sans toile » regroupent des araignées qui chassent à vue comme les araignées loup (Aulonia etc.), à l'affût (araignées crabe comme Misumena). Certains cas particuliers ont été signalés comme par exemple la Pisaure ou la Dolomède, classées dans les araignées sans toile bien qu'au moment de la ponte, la femelle réalise une toile pouponnière ; ou encore le mâle d'Atypus adulte, qui sera rencontré errant à la recherche des terriers des femelles.

Sommaire des espèces :

N°	Naturalistes du GON	Taille >= 1cm	Taille < 1cm	Sans Toile	Avec Toile
		GROUPE 1	GROUPE 2	Ss Groupes 1A et 2A	Ss Groupes 1B et 2B
1	Aculepeira ceropegia Femelle	x			x
2	Amaurobius ferox Mâle	x			x
3	Anypaena accentuata		x	x	
4	Araneus alsine	x			x
5	Araneus diadematus Femelle	x			x
6	Araneus marmoreus Femelle forme pyramidatus	x			x
7	Araneus quadratus Femelle	x			x
8	Argiope bruennichi Femelle	x			x
9	Argyroneta aquatica	x			x
10	Atypus sp Femelle	x			x
11	Atypus sp Mâle	x		x	
12	Aulonia albimana		x	x	
13	Clubiona comta Femelle		x		x
14	Clubiona corticalis	x			x
15	Cyclosa conica		x		x
16	Diaea dorsata		x	x	
17	Dolomedes sp	x		x	
18	Ebrechtella tricuspidata		x	x	
19	Eresus sp Femelle	x			x
20	Eresus sp Mâle	x		x	
22	Hyptiotes paradoxus		x		x
23	Linyphia triangularis		x		x
24	Mangora acalypha		x		x
25	Marpisa muscosa	x			x
26	Micrommata ligurina	x		x	
27	Micrommata virescens	x		x	
28	Misumena vatia Femelle	x		x	
28	Misumena vatia Mâle, voir section 1A		x	x	
29	Neoscona adianta Femelle		x		x
30	Nigma walckenaeri		x		x
31	Nuctenea umbratica	x			x
32	Pachygnatha degeeri		x	x	
33	Parasteatoda lunata Femelle		x		x
34	Philaeus chrysops		x	x	
35	Philodromus fallax		x	x	
36	Pisaura mirabilis	x		x	
37	Runcinia lateralis		x	x	
38	Scytodes thoracica		x	x	
39	Synema globosum		x	x	
40	Thomisus onustus		x	x	

GROUPE 1 : ≥ 1 cm

Sous Groupe 1A : Sans toile ¹

Liste des espèces	Famille
Atypus sp Mâle	Atypidae
Dolomedes sp	Pisauridae
Eresus sp Mâle	Eresidae
Micrommata virescens	Sparassidae
Micrommata ligurina	Sparassidae
Misumena vatia	Thomisidae
Pisaura mirabilis	Pisauridae



Atypus sp Latreille, 1804

Taille : ♂ : 7-10mm

Critères : Chélicères très massives, prosoma luisant.

Habitat : Bois de chênes, pelouse et coteau calcaire, talus crayeux, lande, prairie.

Saison : Mâle errant en automne (abandon du tube de soie).

Nota : Creuse un trou de 15 à 50cm et le tapisse de soie. Partie aérienne du tube mesure 5 à 10cm ; elle est couverte de particules de sol.

(¹) : Exception : Femelles de *Pisaura mirabilis* et de *Dolomedes* juste avant l'éclosion des jeunes.



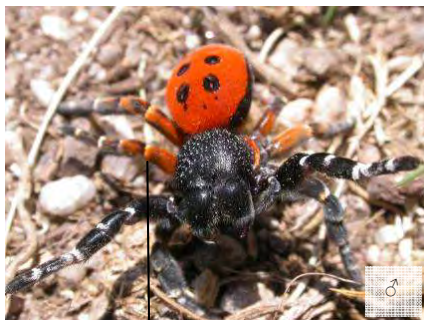
Dolomedes sp Latreille, 1804

Taille : ♀ : Jusque 22mm / ♂ : 10-13mm

Critères : Larges bandes latérales claires sur le prosoma, et sur l'abdomen (en général)

Habitat : Prairies humides, tourbières, marécages etc.

Saison : Début de l'été



Eresus sp Walckenaer, 1805

Taille : ♂ : 9-11mm

Critères : Abdomen rouge orangé à jaune avec 2 à 3 paires de points noirs.

Habitat : Sous les pierres, pelouse et garrigue calcaire, forêt de conifères, formation à chênes-verts, prairie.

Saison : Mâle adulte errant d'août à novembre (abandon du tube de soie).

Nota : Mâle ressemblant à la femelle avant de quitter son tube de soie, entièrement noir. Pas de chélicères saillantes comme chez *Atypus*.

Pattes arrières orangées chez *E. kollari* ; entièrement noires chez *E. sandaliatus*.



Micrommata virescens
(Clerck, 1757)

Taille : ♀ : Jusque 15mm / ♂ : 8-10mm

Critères : ♀ : Abdomen vert et jaune vif ; yeux cerclés de poils blancs. ♂ : Bande médiane de l'abdomen rougeâtre, bordée de bandes jaunes

Habitat : Végétation basse dans les endroits humides.

Saison : Printemps et début de l'été.

Nota : Femelle errante ou dans une loge à l'intérieur d'une feuille repliée.

Micrommata ligurina
(C. L. Koch, 1845)

Taille : ♀ : Jusque 12mm / ♂ : 9mm

Critères : ♀ : Abdomen vert vif ; yeux cerclés de poils blancs. Se distingue de *M. virescens* par les derniers articles rembrunis des pattes, notamment de la 4^{ème} paire (postérieure) ♂ : Se distingue de *M. virescens* par la couleur de la bande médiane de l'abdomen, noirâtre et l'absence de bandes jaunes.

Habitat : Hautes herbes, pelouse sèche, prairie, garrigue calcaire.

Saison : Fin du printemps.

Nota : A priori, ne remonte pas jusqu'en région Nord-pas de Calais.





Misumena vatia
(Clerck 1757)

Taille : ♀ : 9-11mm / ♂ : 3-4mm

Critères : Couleur variable du blanc au vert pâle ou jaune. Parfois avec des lignes latérales rouges sur l'abdomen.

Habitat : Sur les fleurs notamment les corolles blanches et jaunes.

Saison : Eté

Nota : Mâle plus petit, abdomen pâle avec les côtés sombres et deux lignes médianes. Confusion possible de la femelle avec *E. tricuspidata* (voir section 2A).



Pisaura mirabilis
(Clerck 1758)

Taille : ♀ : 12-15mm / ♂ : 10-12mm

Critères : Fine ligne médiane blanche ou jaune sur le prosoma

Habitat : Végétation basse, bois, landes etc.

Saison : Début de l'été

Nota : En juin, juillet, observation de la femelle errante avec son cocon entre les crochets.

GROUPE 1 : ≥ 1 cm

Sous Groupe 1B : Avec toile

Liste des espèces	Famille
<i>Aculepeira ceropegia</i> Femelle	Araneidae
<i>Amaurobius ferox</i> Mâle	Amaurobiidae
<i>Araneus alsine</i>	Araneidae
<i>Araneus diadematus</i> Femelle	Araneidae
<i>Araneus marmoreus</i> Femelle forme <i>pyramidatus</i>	Araneidae
<i>Araneus quadratus</i> Femelle	Araneidae
<i>Argiope bruennichi</i> Femelle	Araneidae
<i>Argyroneta aquatica</i>	Cybaeidae
<i>Atypus</i> sp Femelle	Atypidae
<i>Clubiona corticalis</i>	Clubionidae
<i>Eresus</i> sp Femelle	Eresidae
<i>Marpissa muscosa</i>	Salticidae
<i>Nuctenea umbratica</i>	Araneidae



Aculepeira ceropegia
(Walckenaer 1802)

Taille : ♀ : jusqu'à 14mm

Critères : Dessin abdominal et retraite (Cf nota) et longueur de l'abdomen.

Habitat : Buisson et plante basse.

Saison : Eté

Nota : La femelle réalise une retraite en forme de cupule et se positionne dessus (non dessous). Ressemble à *N. adianta* (Cf section 2B) mais les lobes du dessin abdominal ne sont pas incurvés.





Amaurobius ferox
(Walckenaer 1830)

Taille : ♂ : jusqu'à 12mm

Critères : Bulbe (servant à la reproduction) visiblement blanc chez le mâle adulte ; motif abdominal.

Habitat : Sous les pierres et les souches.

Saison : Automne et printemps



Bulbe reproducteur blanc du mâle



Araneus alsine
(Walckenaer 1802)

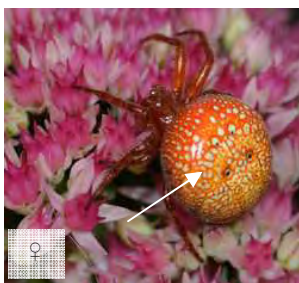
Taille : ♀ : 7-13mm

Critères : Couleur abdomen rouge orangé à pourpre, moucheté de petits points blancs.

Habitat : Végétation basse dans les lieux humides et abrités, clairières.

Saison : Eté et automne

Nota : La femelle réalise une retraite d'une ou deux feuilles sèches enroulées pour former un cône renversé.





Araneus diadematus
Clerck 1757

Taille : ♀ : 10-18mm

Critères : Abdomen présentant sur sa ligne médiane une rangée de points blancs et des taches blanches transverses, formant en avant une croix.

Habitat : Toile sur les buissons dans les bois, landes, jardins.

Saison : Fin de l'été à l'automne



Araneus marmoreus
Clerck 1757

Taille : ♀ : 5-14mm

Critères : Motif abdominal.

Habitat : Branches basses des arbres, buissons, hautes herbes.

Saison : Fin de l'été à l'automne

Nota : Il existe des variantes du motif abdominal ; celui présenté ici est facilement reconnaissable.





Araneus quadratus
Clerck 1757

Taille : ♀ : 9-15mm

Critères : Abdomen variable en coloration, gris verdâtre à orange, brun ou rouge mais toujours avec 4 gros points blancs dans la moitié antérieure.

Habitat : Buissons, hautes herbes.

Saison : Fin de l'été à l'automne.



Stabilimentum



Argiope bruennichi
(Scopoli, 1772)

Taille : ♀ : 15-22mm

Critères : Motif abdomen avec des bandes noires sinueuses transverses séparant des zones alternativement argentées et jaunes.

Habitat : Toiles près du sol, dans les hautes herbes.

Saison : Eté, femelle jusqu'en automne.

Nota : Motif en zig-zag sur la toile (stabilimentum). Cocon en forme de ballon, ouvert dans sa partie supérieure.





Argyroneta aquatica
(Clerck 1757)

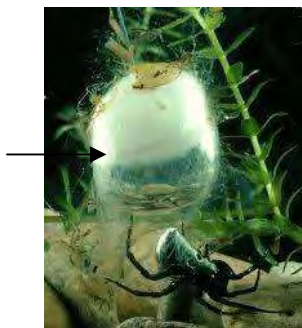
Taille : ♀ : 8-15mm / ♂ : 9-12mm

Critères : Abdomen gris souris ; d'apparence argentée sous l'eau.

Habitat : Plans d'eau pourvus de végétation aquatique et où le courant est faible.

Saison : Toute l'année.

Nota : Araignée aquatique, fabrique une cloche attachée aux plantes immergées qu'elle remplit d'air. Chasse sous l'eau.





Atypus sp Latreille, 1804

Taille : ♀ : 10-15mm

Critères : Chélicères très massives, prosoma luisant.

Habitat : Bois de chênes, pelouse et coteau calcaires, talus crayeux, lande, prairie.

Saison : Femelle toute l'année.

Nota : Creuse un trou de 15 à 50cm et le tapisse de soie. Partie aérienne du tube mesure 5 à 10cm ; elle est couverte de particules de sol.



Clubiona corticalis
(Walckenaer, 1802)

Taille : ♀ : 7-10mm / ♂ : 6-10mm

Critères : Motif abdominal : tache cardiaque foncée, entourée d'une zone plus claire et suivie de plusieurs chevrons clairs.

Habitat : Sous les écorces, les pierres.

Saison : Printemps et été.



Nota : Ressemble à *C. comta* (Cf section 2B) mais est notablement plus grande. Toile réduite à une loge de soie.



Eresus sp Walckenaer, 1805

Taille : ♀ : 10-16mm

Critères : Entièrement noire, aspect velouté de l'abdomen. Massive.

Habitat : Sous les pierres, pelouse et garrigue calcaire, forêt de conifères, formation à chênes-verts, prairie.

Saison : Femelle toute l'année.

Nota : Réalise un terrier tapissé de soie. Pas de chélicères saillantes comme chez *Atypus*.



Marpissa muscosa (Clerck, 1757)

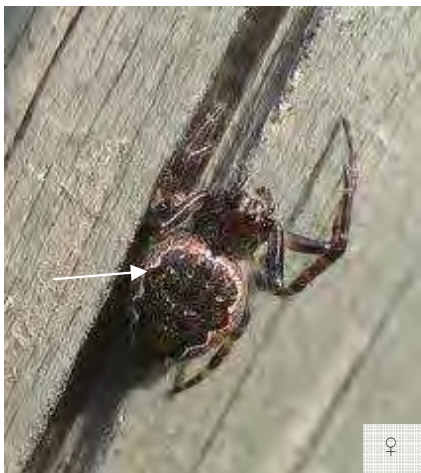
Taille : ♀ : 8-10mm / ♂ : 6-10mm

Critères : Abdomen avec une bande médiane plus claire délimitée par des taches ou des lignes brisées plus sombres.

Habitat : Sous les écorces, sur les arbres (surtout les pins), les clôtures.

Saison : Printemps et été, Femelle toute l'année.

Nota : Araignée sauteuse (Famille des Salticidae).



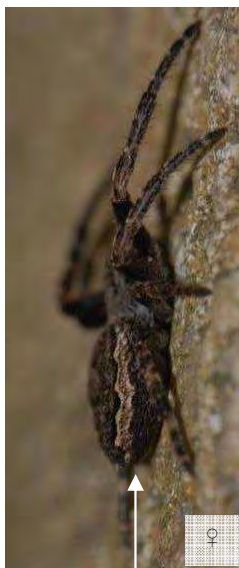
Nuctenea umbratica
(Clerck, 1757)

Taille : ♀ : 11-14mm / ♂ : 8-9mm

Critères : Espèce sombre, aplatie. Abdomen en forme de cœur, dessin foncé présentant des bords ondulés ; les côtés généralement plus clairs.

Habitat : Sous les écorces notamment des arbres morts, dans les fissures des poteaux de clôtures, panneaux indicateurs etc.

Saison : Mâle en été, Femelle toute l'année.



GROUPE 2 : < 1 cm

Sous Groupe 2A : Sans toile

Liste des espèces	Famille
<i>Anyphaena accentuata</i>	Anyphaenidae
<i>Aulonia albimana</i>	Lycosidae
<i>Diaea dorsata</i>	Thomisidae
<i>Ebrechtella tricuspidata</i>	Thomisidae
<i>Misumena vatia</i> Mâle, voir section 1A	Thomisidae
<i>Pachygnatha degeeri</i>	Tetragnathidae
<i>Philaeus chrysops</i>	Salticidae
<i>Philodromus fallax</i>	Philodromidae
<i>Runcinia lateralis</i>	Thomisidae
<i>Scytodes thoracica</i>	Scytodidae
<i>Synema globosum</i>	Thomisidae
<i>Thomisus onustus</i>	Thomisidae



Anyphaena accentuata
(Walckenaer, 1802)

Taille : ♀ : 5-7mm / ♂ : 4-6,5mm

Critères : Abdomen jaune pâle à brun rosâtre. A son milieu, 2 paires d'accents noirs.

Habitat : Sur les feuilles des arbustes et des arbres.

Saison : Début de l'été, Femelle jusqu'à l'automne.



Aulonia albimana
(Walckenaer, 1805)

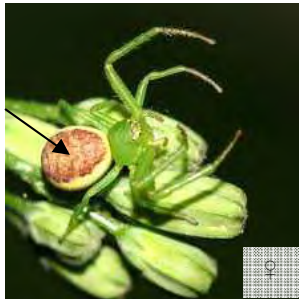
Taille : ♀ : 3,5-4,5mm / ♂ : 3-3,5mm

Critères : Un article des pédipalpes couvert de poils blancs contrastant avec les autres articles noirs et le fémur noir de la 1^{ère} paire de patte.

Partie antérieure du prosoma projetée en avant.

Habitat : Endroits herbeux ou pierreux, chauds et ensoleillés.

Saison : Fin du Printemps et été.



Diaea dorsata
(Fabricius, 1777)

Taille : ♀ : 5-6mm / ♂ : 3-4mm

Critères : Prosoma et pattes verts (les 2 premières paires de pattes parfois tachetées de brun sombre chez le mâle). Dessus de l'abdomen brun sombre, les côtés et dessous plus clair.

Habitat : Feuillage des arbustes et des arbres (chêne, pin, if et autres conifères).

Saison : Eté.

Nota : Il s'agit d'une araignée crabe (les deux premières paires de pattes dirigées vers l'avant).





Ebrechtella tricuspidata
(Fabricius, 1775)

Taille : ♀ : 6mm / ♂ : 3mm

Critères : ♀ : Prosoma et pattes verts. Marque brune en forme de coupe à l'arrière de l'abdomen.
♂ : Prosoma brun avec bande médiane plus claire. Décor dorsal moins net que chez la femelle mais vert plus métallique.

Habitat : Sur les feuilles des arbustes et des arbres.

Saison : Eté.

Nota : La femelle ressemble à Misumena vatia (Cf section 1A). Toutefois, taille plus petite pour la femelle ; décor différent pour le mâle.



Pachygnatha degeeri
Sundevall, 1830

Taille : ♀ : 3-4mm / ♂ : 3mm

Critères : Motif abdominal (2 lignes médianes de points blancs sur un fond brun à bordure irrégulière).

Habitat : Au sol parmi les graminées et les plantes basses.

Saison : Toute l'année.



Philaeus chrysops
(Poda, 1761)

Taille : ♀ & ♂ : 7-12mm

Critères : ♀ : Motif abdominal :
bande médiane noire effilée à
l'arrière.

♂ : Couleurs de l'abdomen :
rouge vif avec une bande
médiane noire.

Habitat : Parmi les pierres et
les rochers, les plantes basses.

Saison : Été.



Philodromus fallax
Sundevall, 1833

Taille : ♀ : 4,5-6mm / ♂ :
4-5mm

Critères : Motif abdominal.

Habitat : Terrain sableux :
dunes à oyats, berge de
rivière.

Saison : Printemps et Été.



Runcinia grammica
Sundevall, 1833

Taille : ♀ : 4-6mm / ♂ : 3mm

Critères : ♀ : Abdomen blanc avec les côtés rougeâtres et 2 lignes médianes convergeant vers l'avant formant un « V ».

Habitat : Herbes (graminées), fleurs, arbustes.

Saison : Eté.



Scytodes thoracica
(Latreille, 1802)

Taille : ♀ : 4-6mm / ♂ : 4mm

Critères : Motif abdominal et du prosoma. Prosoma oval et très élevé.

Habitat : Maisons. Sous les pierres sans le sud de l'Europe

Saison : Printemps à l'automne

Nota : Démarche lente. Appelée « araignée cracheuse » car est capable de projeter à une distance de 10mm au moins un jet de gomme qui fixe la proie au substrat.





Synema globosum
(Fabricius, 1775)

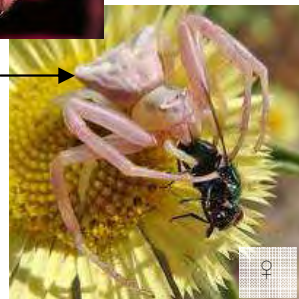
Taille : ♀ : 6-8,5mm / ♂ : 3-4mm

Critères : ♀ & ♂ : Motif abdominal (large motif noir denté; les côtés blancs, jaunes ou oranges). Prosoma noir brillant. Région oculaire plus claire. Abdomen presque circulaire.

Habitat : Ombellifères et autres fleurs, végétation haute et buisson

Saison : Eté

Nota : Araignée crabe ; capture des insectes qui se posent sur les fleurs.



Thomisus onustus
Walckenaer, 1805

Taille : ♀ : 6-7mm / ♂ : 3mm

Critères : ♀ & ♂ : Abdomen avec de grands tubercules postérieurs (plus petits chez le mâle) ; orange brunâtre chez le mâle, variable chez la femelle (rose, jaune, blanc). Yeux latéraux sur des tubercules.

Habitat : Sur les fleurs (bruyère notamment, marguerite etc.)

Saison : Eté

Nota : Araignée crabe ; capture des insectes qui se posent sur les fleurs.

GROUPE 2 : < 1 cm

Sous Groupe 2B : Avec toile

Liste des espèces	Famille
Clubiona comta	Clubionidae
Cyclosa conica	Araneidae
Hyptiotes paradoxus	Uloboridae
Linyphia triangularis	Linyphiidae
Mangora acalypha	Araneidae
Neoscona adianta Femelle	Araneidae
Nigma walckenaeri	Dictynidae
Parasteatoda lunata Femelle	Theridiidae



Clubiona comta
C. L. Koch, 1839

Taille : ♀ : 4-6mm / ♂ : 3-5mm

Critères : ♀ & ♂ : Motif abdominal : tache cardiaque foncée, entourée d'une zone plus claire et suivie de plusieurs chevrons.

Habitat : Feuillage des arbres et arbustes, sous les écorces.

Saison : Printemps et Eté

Nota : Ressemble à *C. corticalis* (Cf **section 1B**) mais est notablement plus petite. La toile est réduite à une loge de soie.



Cyclosa conica
(Pallas, 1772)

Taille : ♀ : 5-7mm / ♂ : 4mm

Critères : ♀ & ♂ : Abdomen avec un tubercule unique postérieur (plus petit chez le mâle).

Habitat : Feuillage des arbres et arbustes à feuillage persistant, dans les bois humides et sombres.

Saison : Printemps et Eté

Nota : Parfois avec un stabilimentum (structure en zig-zag) sur la toile, auquel sont accrochés des restes de repas.



Hyptiotes paradoxus
(C. L. Koch, 1834)

Taille : ♀ : 5-6mm / ♂ : 4-4mm

Critères : ♀ & ♂ : Prosoma très large. Abdomen de la femelle pourvu sur les côtés de touffes de poils. Abdomen du mâle recouvert de poils courts ; les pédipalpes remarquablement grosses.

Habitat : Branches des arbres et arbustes à feuillage persistant, à 1,5 m ou plus du sol.

Saison : Printemps et Eté

Nota : Toile triangulaire tenue tendu par l'araignée qui fait le pont entre le substrat et le fil tenseur de la toile



Linyphia triangularis
(Clerck, 1757)

Taille : ♀ : 5-6,5mm / ♂ : 4,5-6mm

Critères : ♀ & ♂ : Bande médiane fourchue sur le prosoma. Motif abdominal. Longues chélicères divergentes chez le mâle.

Habitat : Toile sur plante et buisson voire dans les arbres.

Saison : Milieu de l'été à l'automne

Nota : L'araignée se tient sous sa toile en nappe horizontale.



Mangora acalypha
(Walckenaer, 1802)

Taille : ♀ : 3,5-4mm / ♂ : 2,5-3mm

Critères : ♀ & ♂ : Motif abdominal évoquant une bouteille à long col.

Habitat : Toile sur plante basse, bruyère, ajonc et buisson.

Saison : Eté



Neoscona adianta
(Walckenaer, 1802)

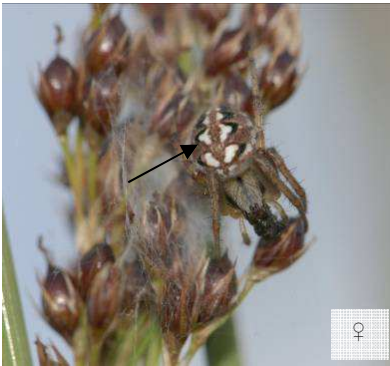
Taille : ♀ : 5-7mm / ♂ : 4-5mm

Critères : ♀ & ♂ : Dessin abdominal et retraite (Cf nota).

Habitat : Toile sur plante basse : bruyère, ajonc, graminées.

Saison : Eté et automne

Nota : La femelle réalise une retraite en forme de cupule et se positionne dessus (non dessous). Ressemble à *N. adianta* (Cf section 1B) mais les lobes du dessin abdominal sont incurvés et la femelle est 2 fois moins longue.



Nigma walckenaeri
(Roewer, 1951)

Taille : ♀ : 4-5mm / ♂ : 3-4mm

Critères : ♀ & ♂ : Abdomen verdâtre avec des poils clairs en avant et sur les côtés.

Habitat : Toile et abri sur d'assez grandes feuilles de buissons.

Saison : Eté et automne





Parasteatoda lunata
(Clerck, 1757)

Taille : ♀ : 2,5-3mm / ♂ : 2,5mm

Critères : ♀ & ♂ : Dimension de l'abdomen, beaucoup plus haut que long.

Habitat : Tronc et branches basses des arbres et arbustes.

Saison : Eté

Nota : Retraite construite dans une feuille morte, dans la partie supérieure de la toile.



Références :

- JONES, D. 1990. *Guide des araignées et des opilions d'Europe*. Delachaux et Niestlé. Neuchâtel - Paris.
- LE PERU, B. 2007. *Catalogue et répartition des araignées de France*. Tome 16, Revue Arachnologique.
- REZAC, M., PEKAR, S., JOHANNESSEN, J. 2008. Taxonomic review and phylogenetic analysis of central European *Eresus* species (Araneae: Eresidae). *Zoologica Scripta*, **37**: 263-287.
- ROBERTS, M. J. 1995. *Spiders of Britain and Northern Europe*. Collins Field Guide. HarperCollins Publishers. London.



Pour aller plus loin ... :

▪ *Ouvrages :*

- ⇒ LE PERU, B. 2011. *The Spiders of Europe, a synthesis of data. Volume 1, Atypidae to Theridiidae*. Société Linéenne de Lyon. Lyon.
- ⇒ LOCKET, G.H. & MILLIDGE, A. F. 1975. *British Spiders - Vol. I (1951) and Vol. II (1953)*. Ray Society in association with British Museum (Natural History). London.
- ⇒ ROBERTS, M. J. 1987. *The Spiders of Great Britain and Ireland. Linyphiidae and Check List – Vol. II*. Harley Books. Colchester.
- ⇒ ROBERTS, M. J. 1995. *Spiders of Britain and Northern Europe. Collins Field Guide*. HarperCollins Publishers. London.
- ⇒ SIMON, E. 1914-1937. *Les Arachnides de France. Tome VI.* – Librairie encyclopédie Roret. Paris.
- ⇒ Voir aussi la liste des références

▪ *Internet :*

○ Dans le cadre des déterminations :

- ⇒ http://www.araneae.unibe.ch/fam_key.php (Clés détaillées)
- ⇒ http://www.uni-bonn.de/~bhuber1/spider_key/ARANEAE.html (Clé des familles illustrée)
- ⇒ <http://www.spiderling.de/arages/Fotogalerie/Fotogalerie.htm>
- ⇒ <http://arachno.piwigo.com/> (galerie photo mais aussi photos de génitalia ; *Les araignées de Belgique et de France*)
- ⇒ <http://research.amnh.org/iz/spiders/catalog/INTRO3.html>
- ⇒ <http://salticidae.org/salticid/main.htm> (Salticidae)
- ⇒ http://yvanmontardi.perso.sfr.fr/salticidae/index_f.html (Salticidae)

○ A titre informatif :

- ⇒ <http://www.xs4all.nl/~ednieuw/Spiders/spidhome.htm> (Araignées du Nord-Ouest de l'Europe)
- ⇒ <http://www.entoflorachne.com/araignee/araignee%20palpe.html> (Sur l'anatomie des araignées)
- ⇒ <http://research.amnh.org/iz/spiders/catalog/INTRO1.html> (Catalogue de référence de Norman PLATNICK)
- ⇒ [http://srs.britishtspiders.org.uk/portal ... cies+Index](http://srs.britishtspiders.org.uk/portal...cies+Index) (Site de l'atlas des araignées et opilions de Grande Bretagne)
- ⇒ <http://revuearachnologique.free.fr/>
- ⇒ <http://www.galerie-insecte.org/galerie/> (galerie photo)
- ⇒ <http://jorgenlissner.dk/families.aspx> (galerie photo ; *The Spiders of Europe and Greenland*)
- ⇒ <http://www.pavouci-cz.eu/?celed=vse> (galerie photo)
- ⇒ <http://www.gretia.org/>
- ⇒ <http://www.arachnology.be/arachnology.html> (Site qui recense de nombreux autres sites sur les arachnides).