

BOURGOGNE BASE FAUNA

L'outil régional au service de la nature



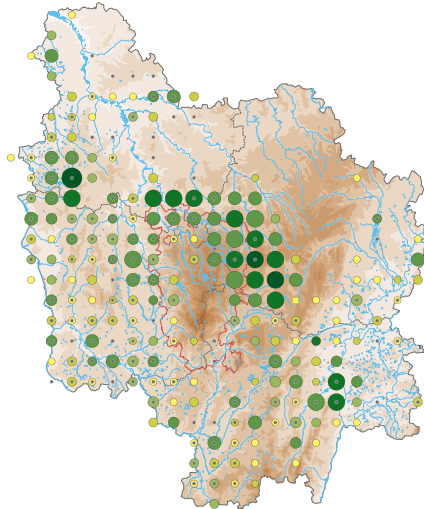
Pic épeiche



Pectinatelle



Hanneton commun



Anax empereur



Crapaud commun



Écureuil roux



Petit rhinolophe



Moro sphinx



Observer pour préserver

bourgogne-nature.fr

Développer, partager et valoriser les connaissances

est une des orientations de la stratégie nationale pour la biodiversité 2011-2020. En Bourgogne, de nombreux acteurs se mobilisent pour acquérir et diffuser cette connaissance sur la flore, la faune et leurs habitats.

BOURGOGNE BASE FAUNA est un bel outil qui commence à faire référence et qui doit apporter sa pierre à l'observatoire régional de la biodiversité qui reste à construire en Bourgogne.

C'est un chantier qui s'ouvre en 2012 avec la volonté commune du Conseil Régional et de l'État de s'engager dans une démarche participative pour élaborer une stratégie régionale pour la biodiversité.

BOURGOGNE BASE FAUNA fait le pari que chacun pourra apporter sa contribution à l'amélioration de la connaissance de la faune en Bourgogne comme l'illustre ce livret.

Dominique LAPÔTRE
Vice-Présidente du Conseil Régional de Bourgogne

Corinne ETAIX
Directrice de la Direction Régionale de l'Environnement, de l'Aménagement et du Logement en Bourgogne



Des informations complémentaires sont toujours très utiles :

- la localisation exacte
- la description de l'habitat
- les stades et effectifs des animaux observés
- ...



Qu'est-ce qu'une base de données ?

Une base de données informatique permet de stocker des renseignements dans des champs, eux-mêmes regroupés dans des tables selon le type d'information qu'ils contiennent. La BBF comporte plus de 500 champs répartis en une quinzaine de tables !

* Pour en savoir plus :
Revue Scientifique Bourgogne-Nature 7-2008

► Qu'est ce que la BBF ?

Pourquoi une base de données régionale ?

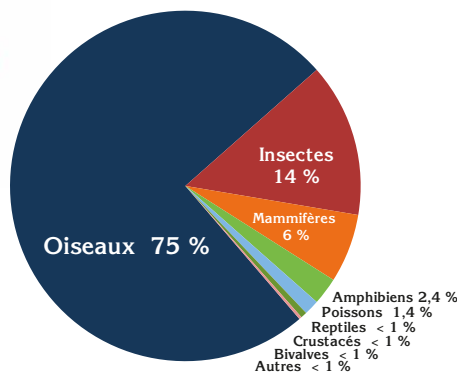
De nombreux inventaires ont été menés sur la faune et la flore en Bourgogne depuis le XIX^e siècle. Les données étaient jusqu'alors dispersées et difficilement mobilisables. En 2006, invités par la Société d'histoire naturelle d'Autun (SHNA) et le Parc naturel régional du Morvan (PNRM), les acteurs du monde naturaliste, structures ou particuliers, se sont ainsi rapprochés pour créer un outil permettant la centralisation des données sur la faune sauvage : la Bourgogne Base Fauna (BBF) était née ! Ces derniers se réunissent annuellement pour un bilan des actions réalisées et pour faire évoluer la Base*.



Qu'est-ce qu'une donnée ?

Une observation, c'est une donnée et une donnée, c'est au moins :

- le nom de l'espèce
- la date
- la commune
- l'(es) observateur(s)



La BBF, c'est 1 470 000 données en 2014.

Une carte d'identité

Dans la BBF, les individus de certaines espèces sont même fichés et peuvent être ainsi suivis dans le cadre d'études scientifiques.

Baguage d'une Bécasse des bois.



SCO-00837

Photographie de la face ventrale d'un Sonneur à ventre jaune pour individualisation.



BOM-01042

Pose d'un émetteur sur le dos d'une chauve-souris pour un suivi télémétrique.



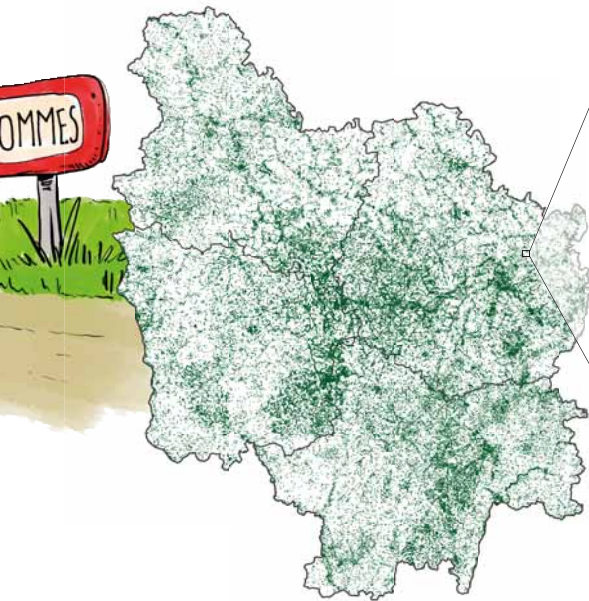
MYO-02312

Différentes techniques peuvent être utilisées pour leur reconnaissance.

Attention, la manipulation d'espèces protégées comme les amphibiens et les chauves-souris requiert des autorisations préfectorales !

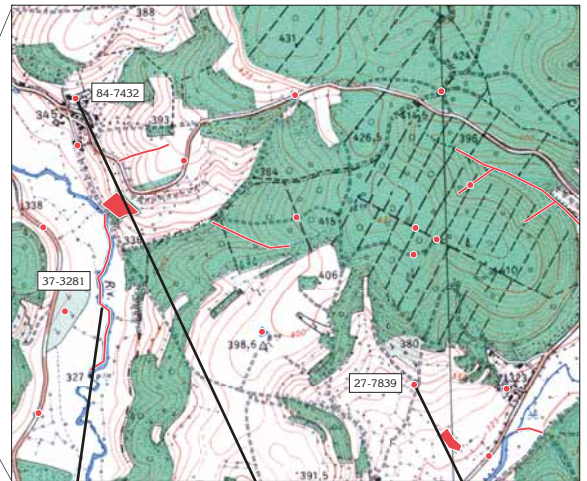
La géolocalisation des données

En 2014, plus de 132 000 sites d'observation sont référencés dans la BBF.



Chaque site d'observation correspond à un biotope particulier.

Les sites d'observation sont pointés précisément sur les fonds de cartes IGN ou photographies aériennes, à l'aide d'un logiciel appelé SIG (Système d'Information Géographique).



Ruisseau (37-3281)



Eglise (84-7432)



Arbre (27-7839)

Une Charte d'échange des données naturalistes a été rédigée par le groupe de suivi de la BBF (téléchargeable sur www.bourgogne-nature.fr) et signée en 2009 à Bibracte. Elle énonce les grands principes et objectifs de la BBF :

- Connaissance et préservation de la biodiversité
- Vocation d'intérêt général
- Respect de la propriété intellectuelle des données

Vous avez des photos d'une mare, d'un ruisseau, d'un pont accueillant des chauves-souris ? Elles peuvent être intégrées à la BBF ! Elles sont très utiles pour suivre l'évolution des habitats des espèces.

► A quoi sert la BBF ?

Gérer les données des programmes d'études

La BBF permet la gestion des données collectées dans le cadre des programmes de l'Observatoire de la Faune de Bourgogne portés par la Société d'histoire naturelle d'Autun (SHNA) et des programmes de la fédération Etude et Protection des Oiseaux en Bourgogne (EPOB). Elle est développée spécifiquement pour répondre aux besoins régionaux en termes de collecte, de traitement et d'utilisation des informations.

Saisir les observations et les rendre mobilisables

Même les données « égarées » ou oubliées, dans des rapports d'études ou d'anciens ouvrages par exemple, sont saisies dans la BBF. Une fois centralisées, elles sont facilement mobilisables, et donc utiles !

La citation la plus ancienne stockée dans la BBF est une donnée fossile de Cistude d'Europe, petite tortue d'eau douce, découverte à Ouroux-sur-Saône. Elle est datée de 2500 ans avant J.-C. !

Faciliter la circulation des informations

Les données sont retransmises aux partenaires de la BBF gestionnaires de bases de données thématiques départementales ou régionales, ou à des spécialistes de certains groupes d'espèces.

Elles sont également relayées à d'autres structures pour accompagner les projets qu'elles souhaitent mettre en œuvre, en lien avec la conservation de la nature.

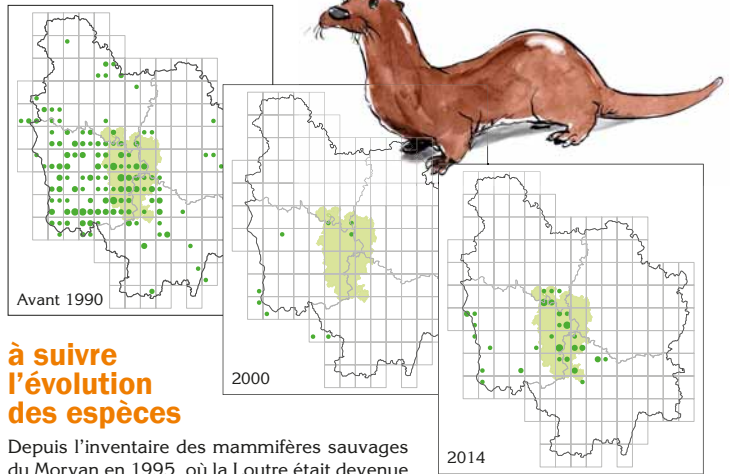
Depuis 2014, la BBF est la base référente du pôle « faune » du SINP Bourgogne (Système d'Information de la Nature et des Paysages), portail de diffusion régional des données publiques.

► La BBF contribue...



à la création de ZNIEFF

L'inventaire des Zones Naturelles d'Intérêt Ecologique Faunistique et Floristique, outil d'alerte, révèle le patrimoine naturel régional. 935 ZNIEFF ont pu être actualisées ou créées.



à suivre l'évolution des espèces

Depuis l'inventaire des mammifères sauvages du Morvan en 1995, où la Loutre était devenue exceptionnelle, on assiste actuellement à une amorce de recolonisation de l'espèce.



à mettre en place des actions de conservation

Dans le cadre du programme « Réseaux mares de Bourgogne », des zones à enjeux sont identifiées. Des mares nécessaires à la survie des espèces y sont restaurées par le Conservatoire d'Espaces Naturels de Bourgogne.



à alerter sur des problématiques liées à la présence d'espèces sensibles

Fin 2009, une commune de l'Yonne a entamé la construction d'une station de collecte des eaux de ruissellement pour le traitement des hydrocarbures. Les rejets étaient prévus dans un ruisseau. Les données de la BBF, mentionnant la présence dans ce ruisseau d'une libellule patrimoniale, l'Agriion orné, ont permis la modification du projet.

à la Trame verte et bleue

En 2010, les données de la BBF ont contribué à l'étude de la Trame verte et bleue.



aux études d'impact

Sa consultation a permis la modification du tracé d'une ligne EDF, sur le secteur de Source-Seine.

La raison d'être de la est de connaître la biodiversité pour



à la recherche scientifique

Les données de Cuivré des marais de la BBF ont été transmises au Centre de Recherche luxembourgeois Gabriel Lippmann dans le cadre d'une thèse sur l'écologie de l'espèce.



à Natura 2000

Les données de la BBF ont permis la désignation en 2007 des sites Natura 2000 du Sud Morvan, des Amognes et du Clunisois, secteurs majeurs pour la préservation du crapaud Sonneur à ventre jaune.

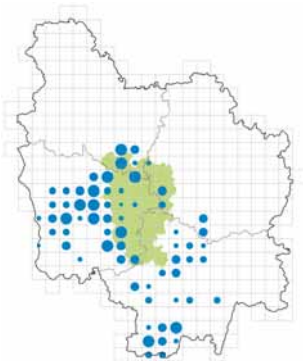
à orienter les actions des contrats de rivière

L'observation d'Écrevisses à pattes blanches sur le bassin de la Dheune par un bénévole a conduit à la mise en place d'un programme de restauration des ruisseaux en faveur de l'espèce.



à suivre la colonisation des espèces exotiques envahissantes

Par exemple, le Silure glane.



à faire des atlas

Atlas régional des odonates, des lépidoptères, des amphibiens et reptiles, des oiseaux nicheurs...



Mise en protection d'un site d'hibernation d'espèces de chauves-souris.

aux Plans Nationaux et Régionaux d'Actions

Plans d'Actions en faveur des espèces les plus menacées : Cistudes, Chiroptères, Sonneur à ventre jaune, Odonates, Loutre ...



aux SOS Faune / Habitats

Elle permet d'identifier des problèmes de destruction d'habitats ou d'espèces et de mettre en place des solutions adaptées.

Depuis 2014, une action est menée à Chamoux dans l'Yonne en limite du PNRM, sur un site où des milliers de Crapauds communs sont victimes de la circulation routière lors de leur migration prénuptiale.

Il était une fois...



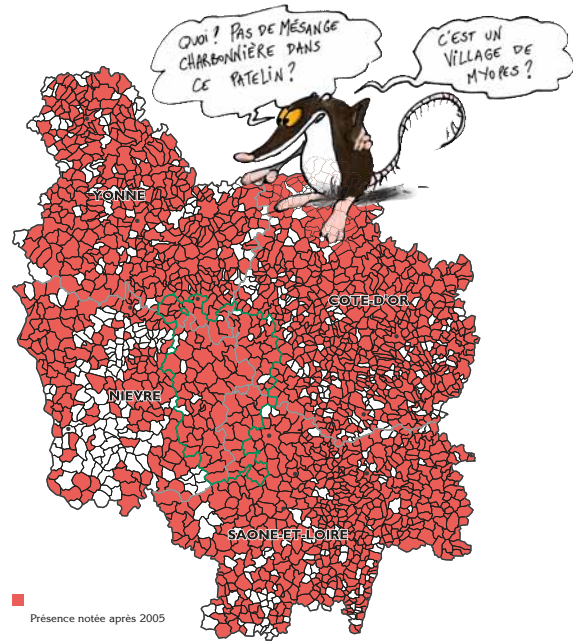
un naturaliste ayant saisi son observation...



Bourgogne Base Fauna et faire connaître mieux la préserver.

► Contribuer à la BBF !

La Bourgogne est vaste et les lacunes en terme de connaissance encore très nombreuses !



Carte de répartition communale de la Mésange charbonnière en Bourgogne en 2014.

Du simple hérisson écrasé sur la route à l'inventaire des papillons de votre commune, votre contribution est indispensable !



Même en voiture, je participe à l'inventaire de la nature !

Il y a plus de 12000 données d'espèces observées sur les routes dans la BBF. Dans de nombreux cas, les animaux observés sont des animaux malheureusement écrasés.



Dans quel groupe êtes-vous ?

La BBF est notamment utilisée par les groupes naturalistes régionaux suivants : le Groupe Chiroptères Bourgogne (GCB), le Groupe Ecrevisses Bourguignon (GEB), le Groupe Odonates Bourgogne (GOB), le Groupe Loutre Bourgogne (GLB), le Groupe Oiseaux Morvan (GOM)...



Ces groupes rassemblent des naturalistes de tout horizon (bénévoles, professionnels, adhérents associatifs ou non, de tout niveau, occasionnels ou actifs, etc.). Leurs actions s'inscrivent dans les réseaux nationaux : Groupe Chiroptères et Loutre de la Société Française pour l'Étude et la Protection des Mammifères, Société Française d'Odonatologie, Société Herpétologique de France...

Contactez-nous si vous souhaitez en faire partie ou si vous vous intéressez à un groupe d'espèces particulier et désirez le valoriser.

Rendez-vous sur www.bourgogne-nature.fr !

Comment faire ?

E-Observations, un outil en ligne

C'est un outil annexe à la BBF mis à disposition des naturalistes pour saisir facilement leurs observations sur Internet. Il a été développé pour répondre aux besoins des inventaires en cours et permet une intégration aisée des données vers la BBF.



J'observe

Je note



Je transmets

deux choix possibles

Je saisis en ligne mes observations sur bourgogne-nature.fr

J'envoie mon carnet



Je demande le renouvellement de mon carnet de terrain

Participez aux E-Observations



Renvoi automatique d'un nouveau carnet de terrain à l'expéditeur

Je peux ensuite exporter mes données

Les données ne sont pas intégrées directement à la BBF. Elles passent par une étape de validation. Lors de cette phase, les chargés d'études de la SHNA ou de l'EPOB ainsi que différents spécialistes peuvent vous recontacter pour recueillir des compléments d'informations.

validation

validation

Saisie par un opérateur

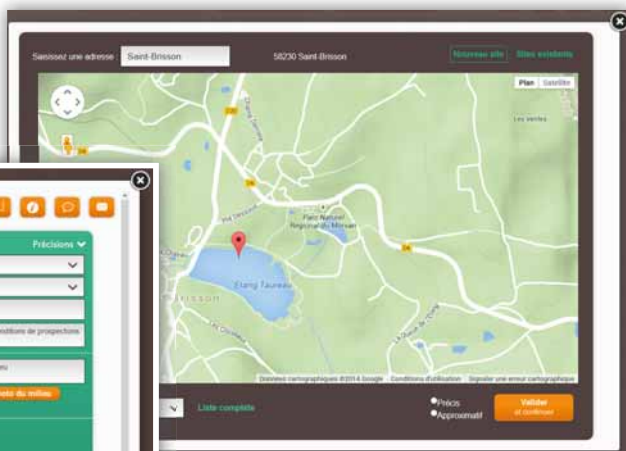
intégration



1. Je me rends sur le site www.bourgogne-nature.fr

2.  Participez aux E-Observations

3. Je remplis les champs demandés à chaque étape d'E-Observations



Ces outils ne répondent pas à vos besoins, d'autres sont également disponibles !



Avec une tablette ou un smartphone, participez aux enquêtes de Bourgogne-Nature

Rendez-vous sur www.bourgogne-nature.fr

► Consulter les données ? sur www.bourgogne-nature.fr

par commune

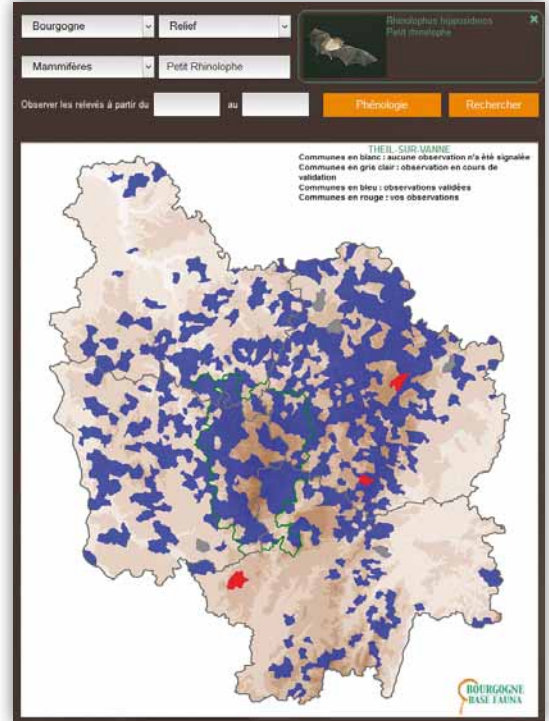
FICHE DE RESTITUTION COMMUNALE					
Espèces présentes sur la commune de LIERNAIS (21)					
Amphibiens : 9, Autres insectes : 3, Mammifères : 25, Odonates : 21, Oiseaux : 65, Orthoptères : 23, Papillons de jour : 34, Reptiles : 2, Zygènes : 1					
Amphibiens		dernière observation	protection nationale	protection européenne	menaces
<i>Bufo bufo</i>	Crapaud commun	2014	PN		
<i>Grenouille verte</i>	Complexe Grenouilles vertes	2014			
<i>Hyla arborea</i>	Rainette verte	2008	PN	Dh.4	Comblement et drainage des zones humides, introduction de poissons
<i>Ichthyosaura alpestris</i>	Triton alpestre	2013	PN		
<i>Lissotriton helveticus</i>	Triton palmé	2010	PN		
<i>Rana dalmatina</i>	Grenouille agile	2004	PN	Dh.4	
<i>Rana temporaria</i>	Grenouille rousse	2010	PN	Dh.5	
<i>Salamandra salamandra</i>	Salamandre tachetée	2010	PN		
<i>Triturus cristatus</i>	Triton crêté	2010	PN	Dh.2, Dh.4	Comblement des mares, mares abreuvoir et mares de village.

L'objectif premier de cette liste est d'alerter de la présence d'espèces sensibles, par exemple en amont de projets d'aménagement.

On ne peut plus dire : « On ne savait pas ! »

Pour accéder à des données plus précises : contactez-nous. votre demande sera relayée aux structures associées selon la problématique posée.

par espèce



Ces synthèses vous permettent d'améliorer vos connaissances sur la répartition ou la phénologie des espèces.

► Plus d'infos

Rendez-vous sur www.bourgogne-nature.fr

Vous avez des questions ou des suggestions ?
Rendez-vous sur le forum de Bourgogne-Nature

Société d'histoire naturelle d'Autun
Maison du Parc – 58230 Saint-Brisson
03 86 78 79 72 – shna.autun@orange.fr
www.shna-autun.net



La BBF est cogérée par la SHNA et l'EPOB.

Partenaires

Les signataires de la Charte de la BBF sont visibles sur www.bourgogne-nature.fr.



Réalisation : Gaëtan BALAY (SHNA),
Nicolas VARANGUIN (SHNA),
Anaïs BOUTIN (BN) et Daniel
SIRUGUE (PNRM)

Crédit photos : SHNA (Alexandre
CARTIER, Ludovic JOUVE, Nicolas
VARANGUIN, Alexandre RUFFON,
Daniel SIRUGUE, Stéphane G.
ROUÉ), CENB (Grégory AUBERT,
Maxime JOUVE), Jean-Paul GUYARD.

Dessins : Gilles MACAGNO

Mise en page : Bat Compo

Impression : Imprimerie Fuchey,
Février 2015