

# Atlas des chauves-souris de Bourgogne-Franche-Comté

## Pré-ATLAS - Partie Franche-Comté

*Etat des connaissances, synthèse cartographique, priorités d'actions et méthodologie*



Rédaction : CPEPESC Franche-Comté, Juin 2017

Crédits photo : A. Lacoste, F. Billard



## Introduction

Un grand projet d'Atlas des Mammifères de Bourgogne-Franche-Comté a été lancé par les différentes structures naturalistes de la nouvelle grande région. C'est une première au niveau régional ! Il est financé par la Direction Régionale de l'Environnement, de l'Aménagement et du Logement (DREAL) et le Conseil Régional de Bourgogne-Franche-Comté.

Il a été proposé dans un premier temps de consacrer le premier tome de cet Atlas aux chiroptères. Les deux structures référentes régionalement et porteuses de cette partie du projet sont la *Commission de Protection des Eaux, du Patrimoine, de l'Environnement, du Sous-sol et des Chiroptères de Franche-Comté* (CPEPESC F-C) & la *Société d'histoire naturelle d'Autun* (SHNA) côté bourguignon.

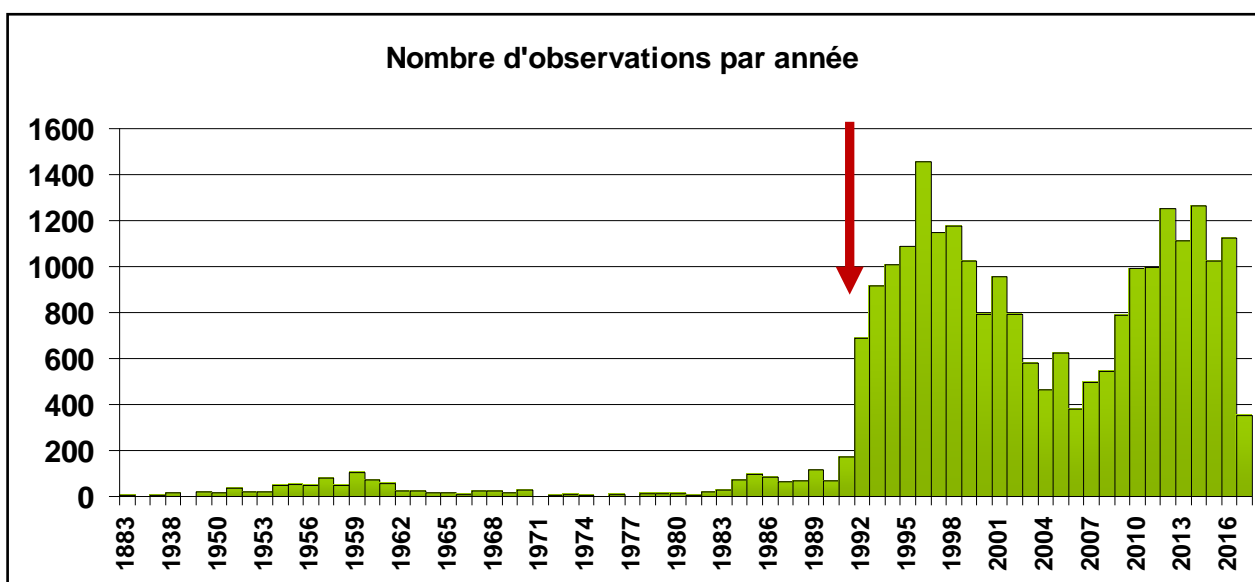
Le but d'un tel projet est de réaliser une synthèse complète des connaissances sur les chauves-souris de Bourgogne-Franche-Comté. Il aboutira à un ouvrage complet dont l'objectif initial est de présenter la répartition régionale de toutes les espèces de chauves-souris, mais aussi les actions de sensibilisation et de conservation qui ont été menées ces dernières décennies par les structures référentes.

Le document qui va suivre constitue le Pré-Atlas pour la partie Franche-Comté, la SHNA l'ayant déjà réalisé pour la Bourgogne (PRE-ATLAS PARTIE BOURGOGNE - SYNTHÈSE CARTOGRAPHIQUE ET ETAT DES CONNAISSANCES, 2017). Il s'agit d'un état initial des connaissances sur la région avant les investigations de terrain de 2017 et 2018. Il sera détaillé dans un premier temps des chiffres généraux des données dont nous disposons. Ensuite, nous aborderons de manière cartographique les connaissances actuelles sur les chiroptères du territoire Franc-Comtois ; pour finir par l'élaboration des priorités et de la méthodologie d'amélioration des connaissances pour les deux années à venir afin de couvrir au maximum le territoire Franc-Comtois.

N.B. : Toutes les cartes ont été réalisées au 30 juin 2017.

## Chiffres clés en Franche-Comté

- 28 espèces de chauves-souris (24 en Bourgogne et 35 en France métropolitaine).
- Nombre de données de chauves-souris : 25 270 sur la période 1883 à 2017, et 12447 sur la période 2010-2017.
- 1<sup>ère</sup> donnée en Franche-Comté : plusieurs Minioptères de Schreibers en hibernation dans une Grotte à Besançon (25), et une Sérotine commune présente dans les fentes d'un tilleul à Besançon (25). Observations réalisées par E. Olivier en 1883.
- 5998 sites prospectés entre 1883 et 2017
- 708 observateurs entre 1883 et 2017
- 1050 communes avec au moins une donnée, sur 1785 communes
- Nombre de mailles avec au moins une donnée : 150 pour la période 2010-2017 ; et 171 pour la période 1883-2017, sur 206 mailles
- Nombre de mailles avec aucune donnée : 56 pour la période 2010-2017, et 35 pour la période 1883-2017
- A ce jour, 578 églises ont été visitées par la CPEPESC F-C ; et des ponts ont été prospectés sur 345 communes.



**Tableau de l'occurrence du nombre d'espèces par mailles sur les deux périodes d'analyse.**

↓ Année d'embauche d'un chargé de mission chauves-souris

## Priorités de prospections & Méthodologie

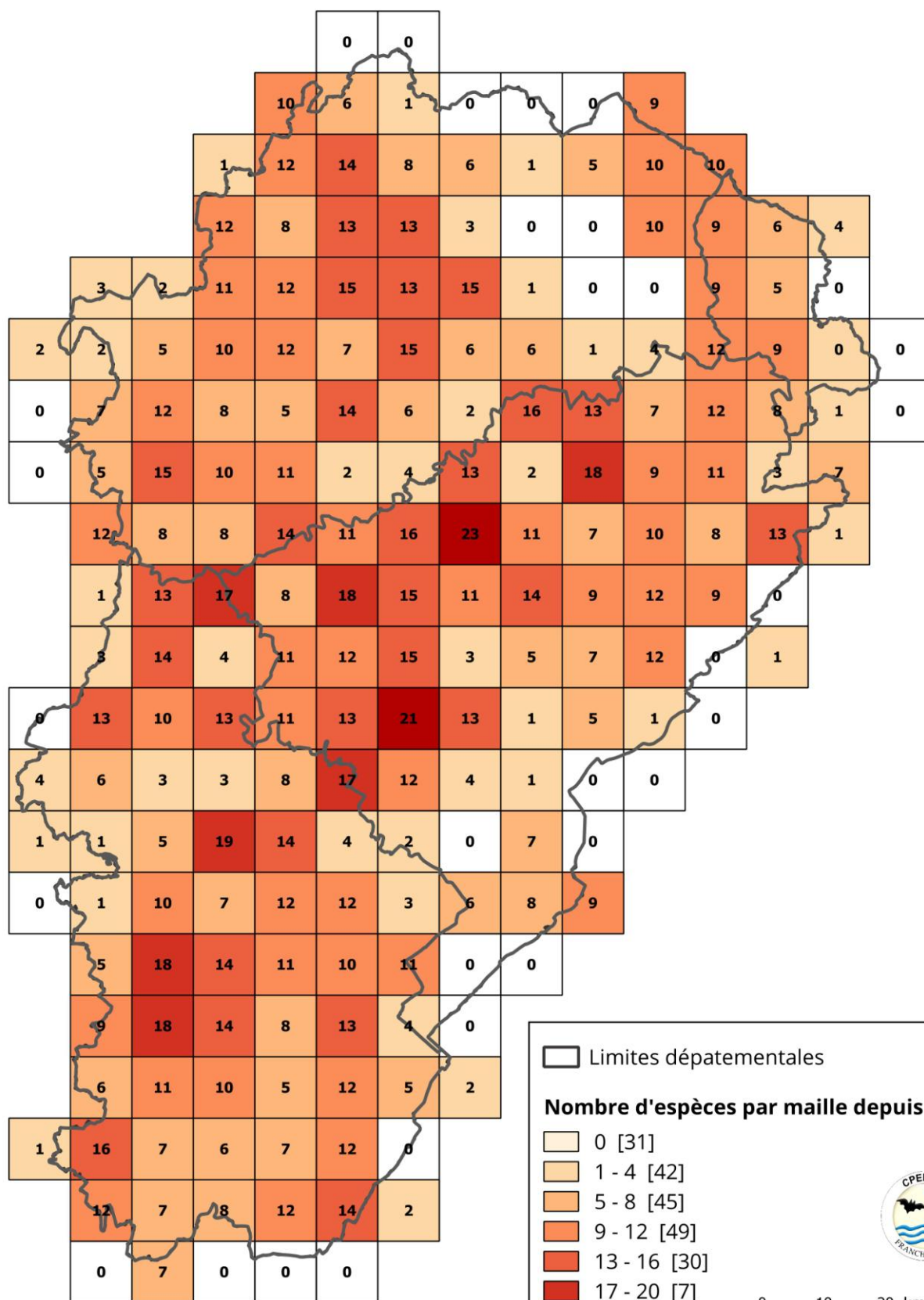
### Etat des connaissances au printemps 2017

Il a été décidé, de concert avec toutes les structures partenaires, de découper le territoire par mailles de 10x10 km, en indiquant le nombre d'espèces par carré. Deux cartes ont été éditées : une couvrant toute la période de suivi (de 1883 à 2017), et une autre traitant une période récente (de 2010 à 2017) afin d'identifier les lacunes et ainsi réaliser un état des lieux récent sur nos connaissances chiroptérologiques régionales. Grâce à cette cartographie nous avons pu identifier plusieurs secteurs nécessitant un effort de prospection. Il s'agit notamment de la partie Est de la Haute-Saône et du Territoire de Belfort, une grande partie de la Vallée de l'Ognon (limite Doubs/Haute-Saône), une frange sur la partie Ouest du Jura, et d'une autre allant de l'Est du Haut-Doubs au Sud de la Haute Chaîne du Jura. Plusieurs autres petits secteurs isolés devront faire l'objet de prospections. **Cf. Tableau et Cartographies ci-après.**

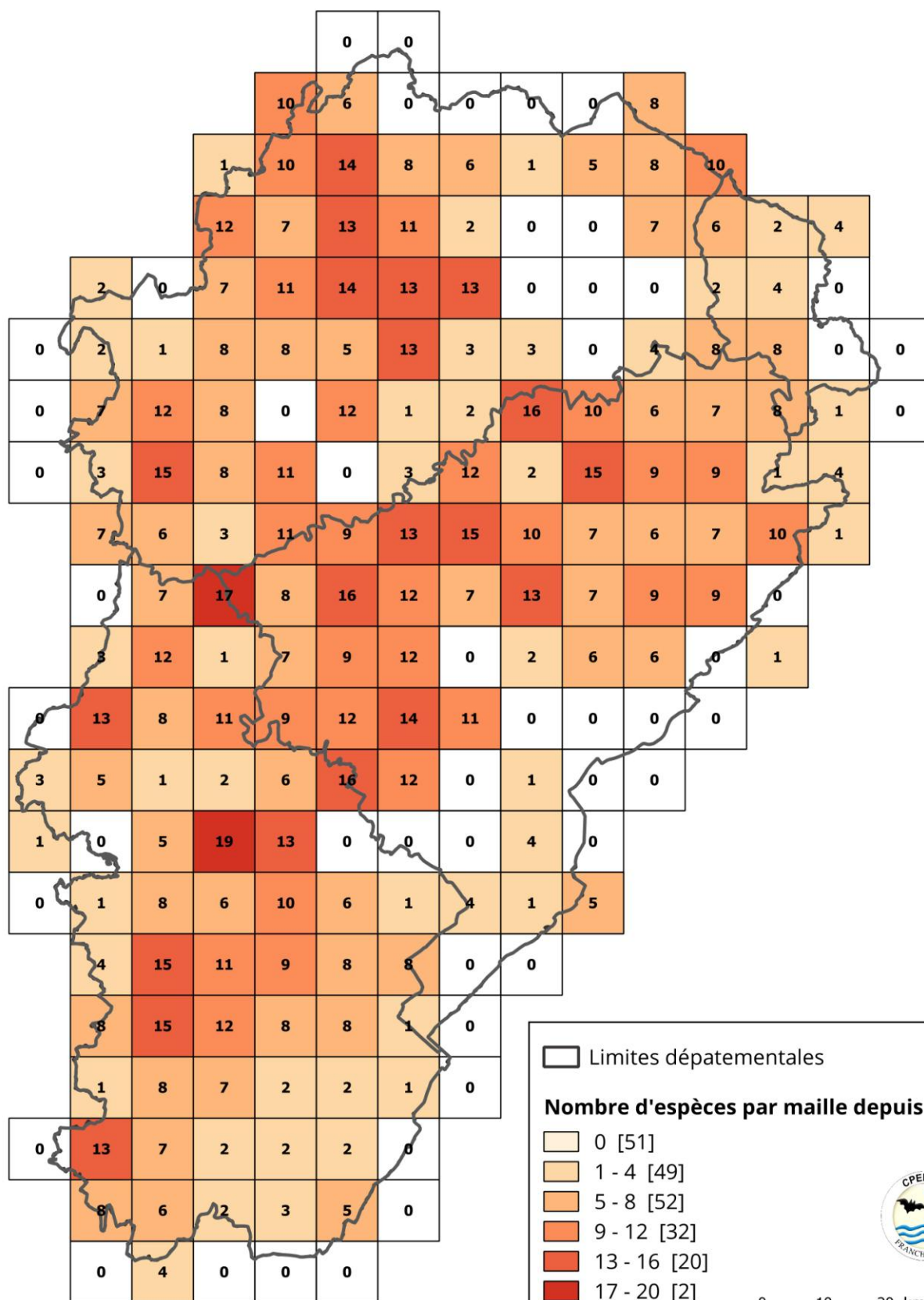
	Nombre d'espèces par maille						
Périodes de suivi	0	1 à 4	5 à 8	9 - 12	13 -16	17 - 20	21 - 22
De 1883 à 2017	31	42	45	49	30	7	2
De 2010 à 2017	51	49	52	32	20	2	0

**Tableau de l'occurrence du nombre d'espèces par mailles sur les deux périodes d'analyse.**

## Carte du nombre d'espèces de chauves-souris par maille, entre 1883 et 2017



## Carte du nombre d'espèces de chauves-souris par maille, entre 2010 et 2017



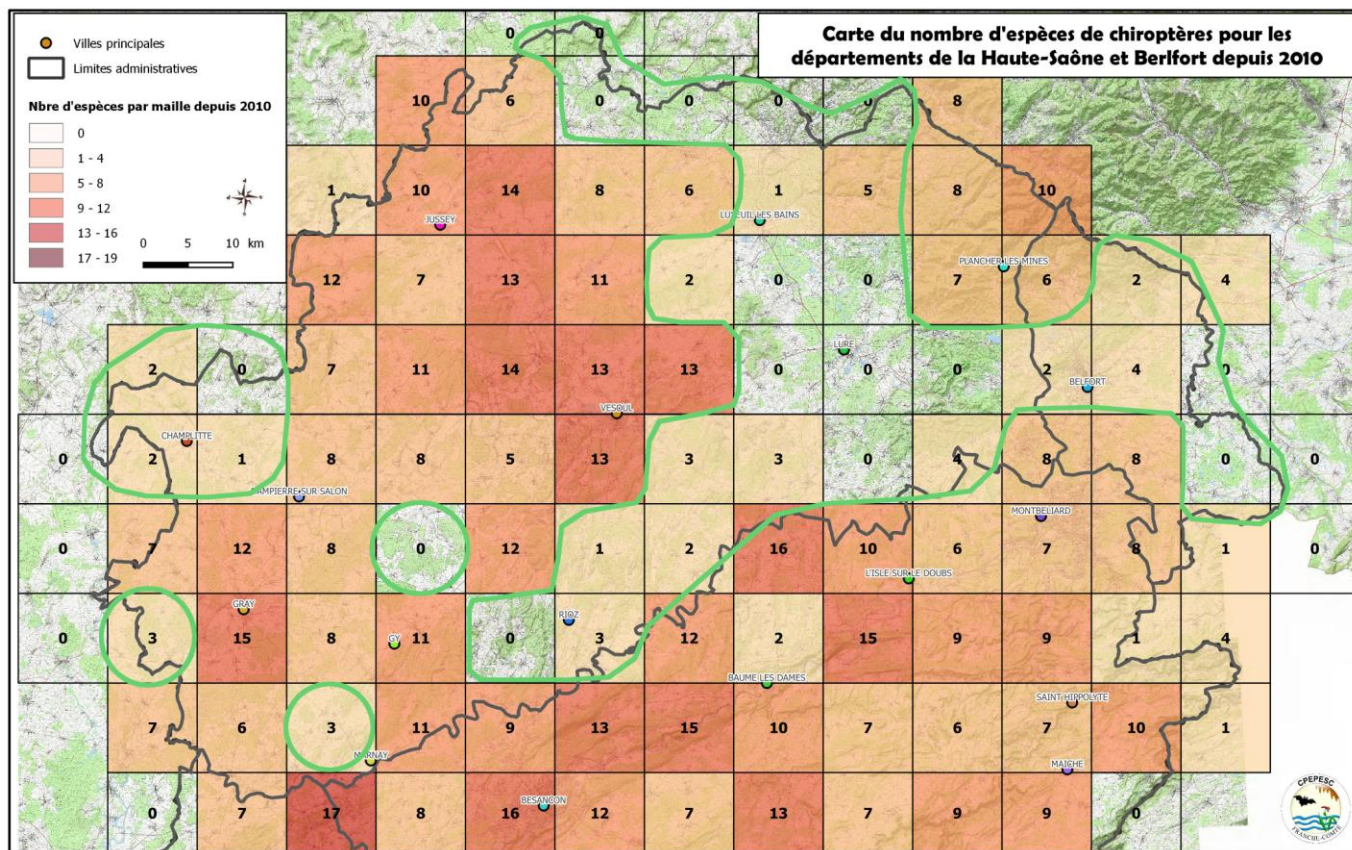
## Quelles priorités donner ?

Les priorités de prospection ont été définies en fonction du nombre d'espèces par maille (priorités géographiques), et en fonction de nos connaissances sur certains groupes taxonomiques (priorités spécifiques) ; mais aussi en fonction de l'intérêt de certains sites anthropiques et de leur facilité de prospection, notamment les églises, les bâtiments historiques et les ponts.

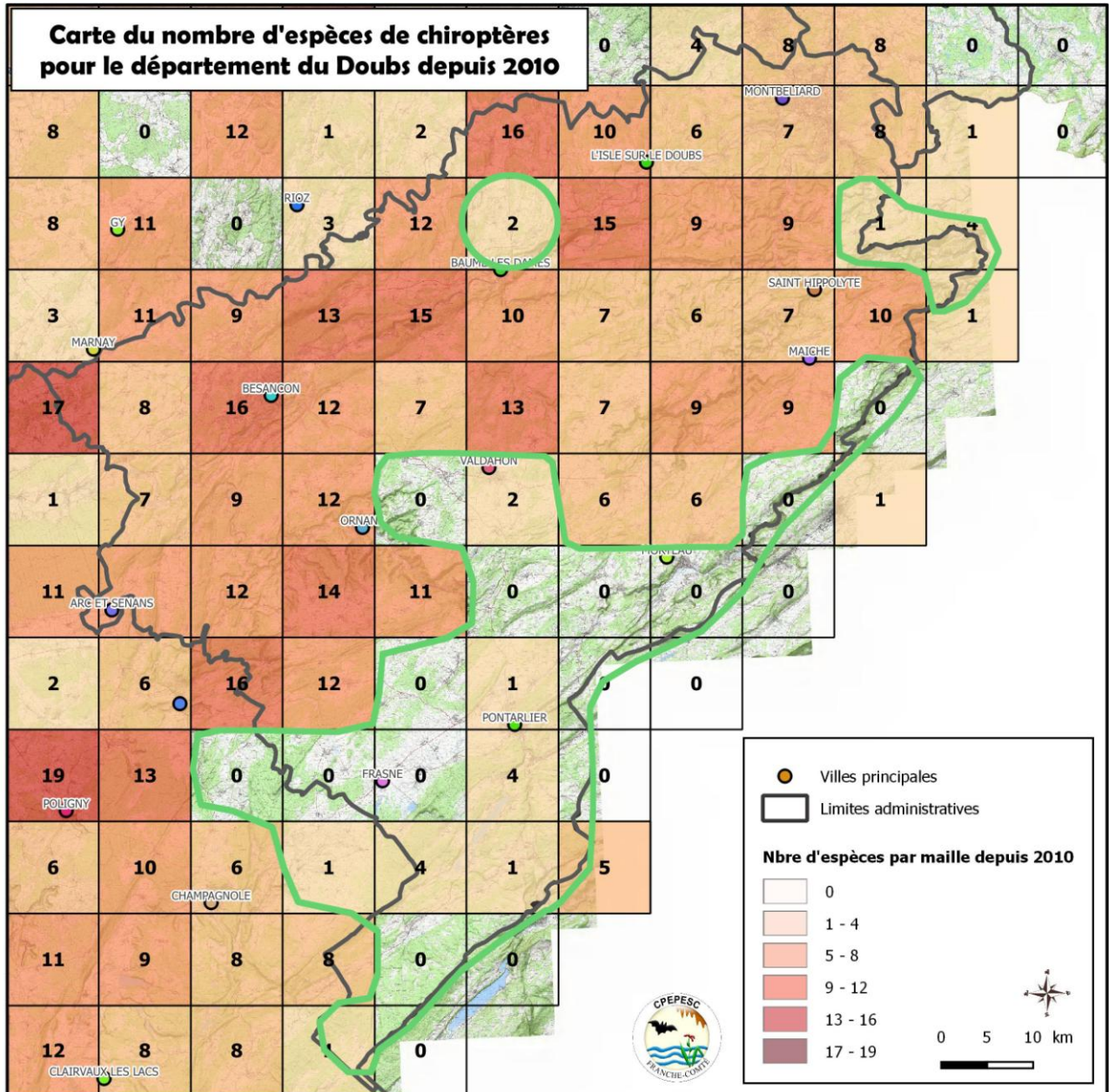
### Priorités géographiques

Nous avons défini une maille prioritaire à quatre espèces ou moins. Dans un second temps, et si le temps le permet, nous traiterons les mailles comprenant 8 espèces ou moins. Environ 39 mailles "frontières" sont traversées par moins de 50% du territoire Franc-Comtois. Si le nombre d'espèces est faible, elle devront faire l'objet d'une prospection seulement si il y a la présence de bâtiments (type église), de cavités ou de ponts sur la partie Franche-Comté de la maille. Les cartes ci-après présentent une localisation par département des zones où les priorités de prospections ont été définies (contours verts).

## Atlas des chauves-souris de Franche-Comté

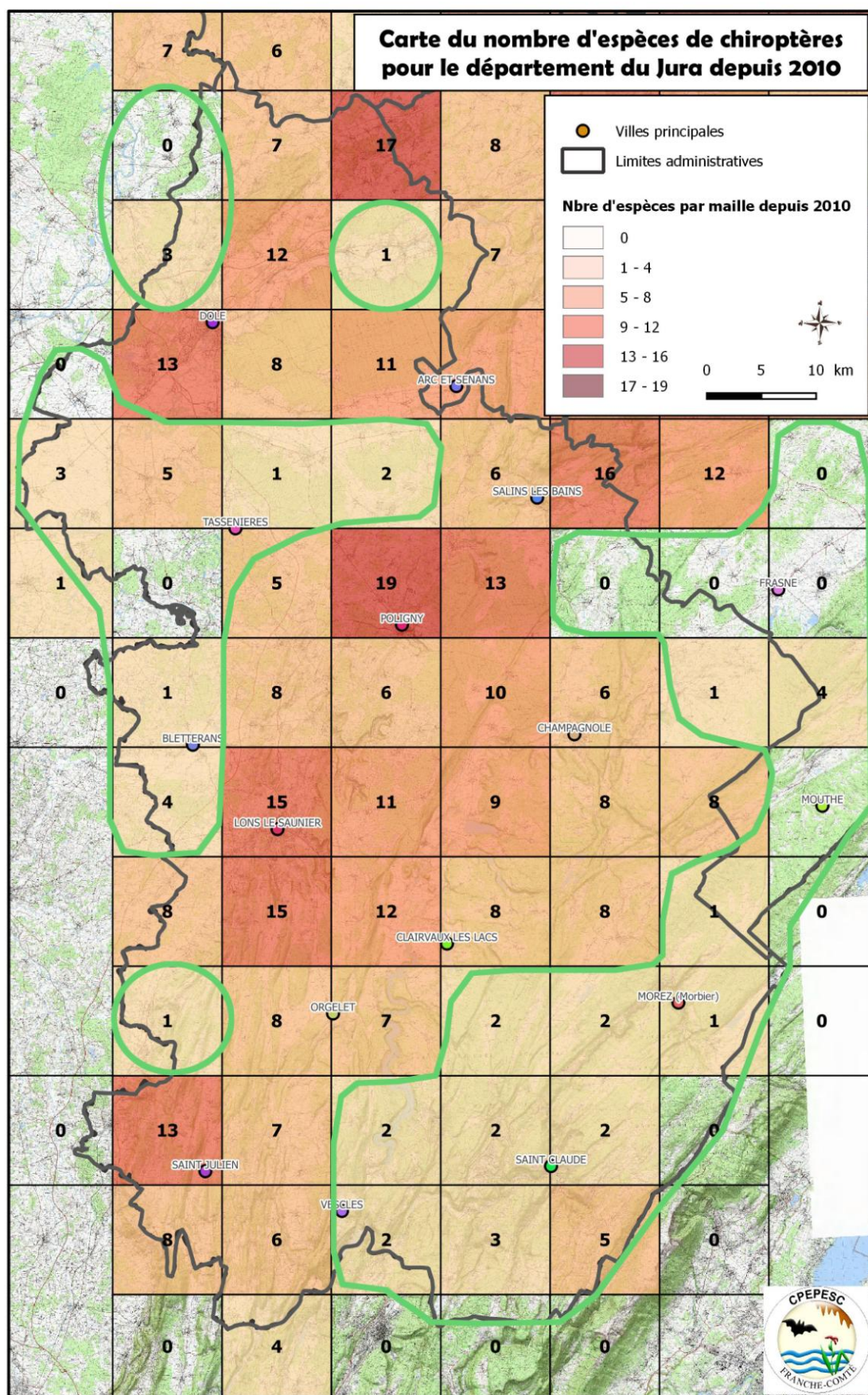


# Atlas des chauves-souris de Franche-Comté





# Atlas des chauves-souris de Franche-Comté



## Priorités spécifiques

Un certain nombre de groupes taxonomiques ne sont pas très bien connus en Franche-Comté. Le tableau ci-après cible ceux qui nécessitent une attention particulière avec les objectifs et les travaux de préparation et de suivi à effectuer.

Espèces concernées	Comment faire ?	Quelles méthodes ?	Travail à effectuer en amont du terrain
Groupe des Pipistrelles	Vérification des sites connus pour contrôle (identification des espèces, effectifs, etc.)	Comptage à vue dans le gîte, comptage à l'envol avec détecteurs	Extraire les données de Pipistrellus sp. et/ou des données antérieures à 2010 toutes espèces confondues + SOS
Groupe des Noctules	Vérification des sites connus pour contrôle (identification des espèces, effectif, etc.)	Comptage à vue dans le gîte, comptage à l'envol avec détecteurs	Extraire les données de Nyctalus sp. et/ou des données antérieures à 2010 pour toutes les espèces
	Effort de prospection sur les allées de platanes à proximité de l'eau (étang, cours d'eau)	Observation crépusculaire, comptage à l'envol avec détecteurs	Faire appel à sa mémoire, noter les sites favorables lorsqu'ils sont détectés
	Effort à faire au niveau acoustique	Transects ou points d'écoute au détecteur	Cibler les secteurs à arbres creux et proches de l'eau
Espèces rupestres (falaises)	Contrôle des sites anciens à faire en FC	Observation crépusculaire, comptage à l'envol avec détecteurs	Extraire les données de Vespère de Savi et de Molosse de Cestoni
	Pression de recherche sur les secteurs favorables	Observation crépusculaire, comptage à l'envol avec détecteurs	Se baser sur la cartographie des APPB à Martinet alpin
Espèces forestières	Recontrôler les arbres gîtes connus (remplir fiche arbre gîte= description précise)	Comptage à l'envol avec détecteurs	Extraire les données de la base de données
	Acoustique ciblé à faire	Transects ou points d'écoute au détecteur	Cibler les secteurs à fort taux de recouvrement forestier (>50%)
	Sondage par capture (avoir plus d'infos sur les statuts reproducteur)	Capture	Cibler les secteurs à fort taux de recouvrement forestier (>50%) et faibles en données (< 8 espèces)

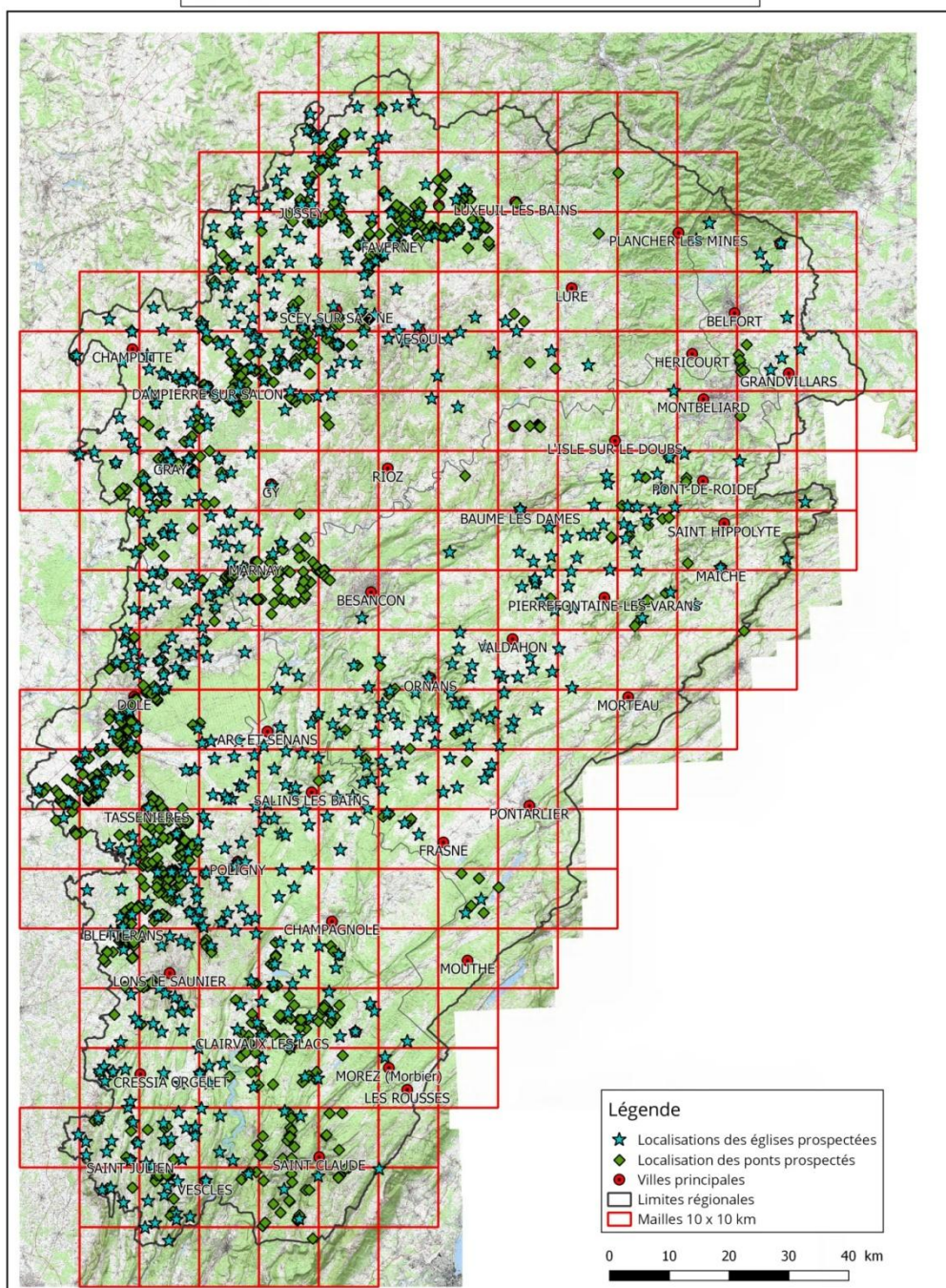
**Tableau des priorités par groupe taxonomique**

 Actions à prioriser

## Priorités par rapport aux sites anthropiques

La Franche-Comté regorge de sites favorables aux chauves-souris et faciles à prospecter tels que les ouvrages d'art (ponts, tunnels), les bâtiments religieux (églises, abbayes, chapelles) et les monuments historiques (moulins, châteaux, etc.). Comme énoncé dans les "Chiffres clés", seulement 578 églises ont été visitées à ce jour et des ponts ont été prospectés sur seulement 345 communes. Quand on sait que la région possède 1785 municipalités, il y a encore du potentiel ! La cartographie ci-après présente un état des lieux des sites connus depuis le début des prospections.

**Carte de localisation des églises et des ponts prospectés en Franche-Comté (de 1883 à 2017)**



Des prospections seront ciblées sur la découverte de nouveaux sites, mais aussi sur le contrôle des sites non prospectés après 2010 et où une colonie de mise bas était présente ou suspectée. A titre d'information, la liste des communes où une église a déjà été prospectée se trouve dans l'**Annexe 1 - p 14** afin de permettre d'identifier rapidement pour quelles communes les édifices ont besoin d'être prospectés.

### **Méthodologie de production et de collecte de données**

Plusieurs méthodes pourront être utilisées pour enrichir les connaissances chiroptérologiques en région. La première étant les prospections sur le terrain, et la seconde étant de solliciter le réseau et les partenaires régionaux produisant des données sur les chauves-souris.

#### **Prospections sur le terrains**

La CPEPESC Franche-Comté va organiser ponctuellement des prospections estivales et hivernales sur certains secteurs ciblés. Les suivis estivaux se concentreront essentiellement sur le contrôle et la découverte de sites anthropiques et d'arbres-gîte, ainsi qu'un échantillonnage par capture lorsque la surface du couvert forestier de la maille est  $\geq$  à 50% de celui de la maille.

Ce Pré-Atlas sera aussi diffusé à tout le réseau de bénévoles chiroptères de l'association. Les personnes intéressées pour participer à enrichir les connaissances sur les chauves-souris Franc-Comtoises pourront ainsi cibler des secteurs qui les intéressent, proches de chez eux ou non, afin de réaliser des prospections ou actualisations de manière autonome.

Il s'adresse à toute personne désireuse de s'impliquer de près ou de loin au projet. Toute personne intéressée pour réaliser des prospections, même à petite échelle, comme par exemple contrôler l'église et les ponts de son village. Une priorité sera donnée aux sites qui n'ont pas été reconstruits après le 31 décembre 2009. Puis, le cas échéant, les prospections s'orienteront principalement sur le bâti humain : bâtiments religieux (église, abbaye, etc.), historiques (châteaux, moulins, etc.), et communaux (mairies) ; et les ouvrages d'art (ponts, tunnels).

## **Production et collecte des données**

### ➤ Solliciter le réseau naturaliste :

Lancer des appels à contribution via la diffusion de ce pré-atlas auprès des associations naturalistes régionales (LPO, FNE, CPIE, etc.)

### ➤ Saisie des données :

La SHNA utilise aujourd'hui la base de données en ligne Fauna de Bourgogne-Nature. Pour le côté Franche-Comté, il a été décidé de ne pas l'utiliser pour des raisons pratiques. Un tableur excel avec un masque de saisie adapté à la base de données de la CPEPESC F-C sera fourni aux bénévoles. Cela facilitera l'import des données. Si les bénévoles ne saisissent pas leurs observations dans ce fichier, il pourront très bien venir le faire au bureau sur notre base de données ou nous transmettre leurs fiches de terrain. Le cas échéant, les salariés prendront en charge cette partie du travail. Sur la proposition d'Yves Pratter, nous réfléchissons à la création d'un formulaire de saisie en ligne, qui serait disponible via le site web de la CPEPESC F-C.

### ➤ Collecte des données auprès des partenaires naturalistes :

- **les Bureaux d'études** : ils produisent beaucoup de données acoustiques, notamment dans le cadre d'études d'impacts. Besoin de solliciter les bureaux d'études ou les maitres d'ouvrage qui sont propriétaires des données pour soit consulter les rapports d'étude, soit obtenir les données brutes.
- **l'ONF** : solliciter l'organisme, notamment le Réseau Mammifères qui effectue des inventaires dans la région depuis plusieurs années.
- **les Clubs de spéléologie** : de part leur activité "souterraine", ils réalisent beaucoup d'observations sur les chauves-souris. Les solliciter pour savoir s'ils souhaitent s'intégrer au projet d'atlas en fournissant leurs observations.
- **le Muséum National d'Histoire Naturelle** : solliciter la structure pour obtenir les données concernant le programme Vigie-Chiro avant la fin 2018.
- **Les Muséums d'Histoire Naturelle de la région** : envoyer un courrier aux MHN pour connaître ce qu'ils ont en collection. Il existe quatre musées susceptibles de détenir des chauves-souris naturalisées provenant de Franche-Comté : la **Citadelle Vauban de Besançon** ; le **MHN de Gray** ; le **MHN de**

**Genève** qui détiendrait un Petit murin de Macornay, le **Musée du Château des Ducs de Wurtemberg Montbéliard**.

- **Centre de soins Athenas** : solliciter la structure début 2018 pour récupérer les données d'ici la fin de la même année pour la région Bourgogne-Franche-Comté.
- etc.

Possiblement, la récupération des données implique une charge de travail supplémentaire pour les vérifier.

### **Comment participer à ce projet d'atlas ?**

Toute personne désireuse de s'investir dans ce projet peut le faire. A petite ou grande échelle. Que ce soit en réalisant des prospections en autonomie, en participant à celles organisées ponctuellement par l'association, ou bien en prenant en charge la récupération des données auprès des partenaires naturalistes. Les prospections peuvent aller d'un simple contrôle d'église ou de ponts de sa commune à la réalisation de prospections en autonomie sur une ou plusieurs mailles autour de chez soi.

En ce qui concerne toute la phase de préparation du terrain, la CPEPESC F-C prendra en charge la préparation des cartographies avec les sites à prospecter et l'envoi des courriers aux communes ou propriétaires en cas de prospection de sites communaux ou historiques. Nous pouvons aussi fournir du matériel de prospection si besoin (lampes, casques, échelle, waders, détecteurs à ultrasons, etc.). Une prise en charge des frais peut aussi être envisagée en cas d'organisation d'une prospection sur plusieurs jours (location d'un gîte, prêt d'un véhicule).

Pour information, voici un rappel de la chronologie de l'atlas :

- 2017 & 2018 : terrain et complément d'inventaire
- 2019 : rédaction
- 2020 : édition

Annexe 1 : Tableau des communes où une église a déjà été prospectée.

<b>COMMUNE</b>	<b>Dép<sup>ent</sup></b>	<b>Dernière obs</b>
Amancey	25	2003
Amathay-Vésigneux	25	2003
Amondans	25	2014
Anteuil	25	2011
Arc-sous-Cicon	25	2003
Arc-sous-Montenot	25	2003
Arguel	25	2015
Athose	25	2003
Aubonne	25	2003
Avoudrey	25	2003
Bartherans	25	2003
Baume-les-Dames	25	2016
Belleherbe	25	2011
Belvoir	25	2011
Bians-les-Usiers	25	2003
Bolandoz	25	2003
Boujailles	25	2003
Bremondans	25	2011
Byans-sur-Doubs	25	2014
Chantrans	25	2014
Chapelle-d'Huin	25	2003
Charbonnières-les-Sapins	25	2003
Chassagne-Saint-Denis	25	2003
Châteauvieux-les-Fossés	25	2003
Chaux-lès-Passavant	25	2011
Chazot	25	2011
Cléron	25	2015
Courtetaïn-et-Salans	25	2011
Courvières	25	2003
Crosey-le-Grand	25	2011
Crouzet-Migette	25	2013
Cusance	25	2011
Cussey-sur-Lison	25	2014

Dambelin	25	2011
Deluz	25	2000
Déservillers	25	2003
Domprel	25 <sup>2</sup>	2011
Écot	25	2011
Épenouse	25	2011
Épenoy	25	2003
Étalans	25	2003
Éternoz	25	2003
Étrabonne	25	2014
Étray	25	2003
Évillers	25	2003
Eysson	25	2011
Fertans	25	2003
Fourg	25	2015
Gevresin	25	2003
Glère	25	2015
Goumois	25	2014
Goux-lès-Dambelin	25	2011
Goux-les-Usiers	25	2003
Guyans-Durnes	25	2003
HautePierre-le-Châtelet	25	2003
Labergement-du-Navois	25	2003
Landresse	25	2011
Lanthenans	25	2011
Laval-le-Prieuré	25	2000
Lavans-Quingey	25	2003
Laviron	25	2011
Les Fontenelles	25	2016
Levier	25	2003
L'Hôpital-du-Grosbois	25	2003
Lizine	25	2003
Lods	25	2003
Longemaison	25	2003
Longeville	25	2003
Maîche	25	1996
Malans	25	2003
Montfort	25	2003

<b>Montgesoye</b>	25	2003
<b>Montmahoux</b>	25	2003
<b>Mouthier-Haute-Pierre</b>	25	2003
<b>Myon</b>	25	2003
<b>Nans-sous-Sainte-Anne</b>	25	2003
<b>Ornans</b>	25	2015
<b>Orsans</b>	25	2011
<b>Ouhans</b>	25	2003
<b>Ouvans</b>	25	2011
<b>Paroy</b>	25	2003
<b>Passavant</b>	25	2011
<b>Passonfontaine</b>	25	2003
<b>Randevillers</b>	25	2015
<b>Rantechaux</b>	25	2003
<b>Recologne</b>	25	2002
<b>Remoray-Boujeons</b>	25	2016
<b>Reugney</b>	25	2003
<b>Roches-lès-Blamont</b>	25	1951
<b>Rosureux</b>	25	2016
<b>Rurey</b>	25	1996
<b>Sainte-Anne</b>	25	2003
<b>Saint-Georges-Armont</b>	25	2011
<b>Saint-Gorgon-Main</b>	25	2003
<b>Saint-Juan</b>	25	2011
<b>Saint-Julien-lès-Montbéliard</b>	25	2015
<b>Sancey-le-Grand</b>	25	2011
<b>Saraz</b>	25	2003
<b>Saules</b>	25	2003
<b>Septfontaines</b>	25	2003
<b>Servin</b>	25	2011
<b>Silley-Amancey</b>	25	2003
<b>Solemont</b>	25	2013
<b>Sombacour</b>	25	2003
<b>Surmont</b>	25	2011
<b>Valonne</b>	25	2011
<b>Vanclans</b>	25	2003
<b>Vaudrivillers</b>	25	2011

<b>Vellerot-lès-Belvoir</b>	25	2011
<b>Vellefans</b>	25	2011
<b>Vernierfontaine</b>	25	2003
<b>Vernois-lès-Belvoir</b>	25	2011
<b>Villars-Saint-Georges</b>	25	1996
<b>Villars-sous-Écot</b>	25	2011
<b>Villeneuve-d'Amont</b>	25	2003
<b>Villers-la-Combe</b>	25	2011
<b>Villers-sous-Chalamont</b>	25	2003
<b>Vuillafans</b>	25	2003
<b>Vyt-lès-Belvoir</b>	25	2011
<b>Sancey-le-Long</b>	25	2011
<b>Aiglepierre</b>	39	2000
<b>Alièze</b>	39	1999
<b>Amange</b>	39	2004
<b>Andelot-en-Montagne</b>	39	2000
<b>Andelot-Morval</b>	39	2015
<b>Annoire</b>	39	2016
<b>Arbois</b>	39	2016
<b>Archelange</b>	39	2004
<b>Aresches</b>	39	2000
<b>Arinthod</b>	39	1999
<b>Arlay</b>	39	2016
<b>Aromas</b>	39	1999
<b>Arthenas</b>	39	1999
<b>Asnans-Beauvoisin</b>	39	2016
<b>Audelange</b>	39	2004
<b>Aumont</b>	39	2000
<b>Authume</b>	39	2004
<b>Auxange</b>	39	2004
<b>Baverans</b>	39	2016
<b>Beaufort</b>	39	1999
<b>Bellefontaine</b>	39	2016
<b>Bersaillin</b>	39	2016
<b>Besain</b>	39	2000
<b>Biarne</b>	39	2004
<b>Bletterans</b>	39	2016
<b>Blois-sur-Seille</b>	39	2016



<b>Blye</b>	39	2012
<b>Bonlieu</b>	39	2012
<b>Bonnefontaine</b>	39	2000
<b>Bornay</b>	39	1999
<b>Bourcia</b>	39	1999
<b>Brainans</b>	39	2000
<b>Brans</b>	39	2004
<b>Bréry</b>	39	2000
<b>Buvilly</b>	39	2000
<b>Cernans</b>	39	2000
<b>Cernon</b>	39	1999
<b>Chambéria</b>	39	1999
<b>Chamblay</b>	39	2000
<b>Chamole</b>	39	2000
<b>Champagne-sur-Loue</b>	39	2000
<b>Champagney</b>	39	2004
<b>Champdivers</b>	39	2016
<b>Champrougier</b>	39	2016
<b>Chapelle-Voland</b>	39	2005
<b>Charcier</b>	39	2012
<b>Charnod</b>	39	1999
<b>Château-Chalon</b>	39	2000
<b>Châtelneuf</b>	39	2012
<b>Châtenois</b>	39	2004
<b>Châtillon</b>	39	2012
<b>Chatonnay</b>	39	1999
<b>Chaumergy</b>	39	2005
<b>Chaussin</b>	39	2016
<b>Chaux-des-Prés</b>	39	2016
<b>Chavéria</b>	39	1999
<b>Chevigny</b>	39	2014
<b>Chilly-sur-Salins</b>	39	2000
<b>Chissey-sur-Loue</b>	39	2000
<b>Choisey</b>	39	2016
<b>Clairvaux-les-Lacs</b>	39	2012
<b>Coisia</b>	39	1999
<b>Colonne</b>	39	2016
<b>Commenailles</b>	39	2005
<b>Cornod</b>	39	1999

<b>Courbouzon</b>	39	1999
<b>Cousance</b>	39	1999
<b>Cramans</b>	39	2000
<b>Crissey</b>	39	2016
<b>Cuisia</b>	39	1999
<b>Dammartin-Marpain</b>	39	2004
<b>Dampierre</b>	39	2004
<b>Darboonnay</b>	39	2000
<b>Denezières</b>	39	2012
<b>Desnes</b>	39	2016
<b>Dessia</b>	39	1999
<b>Digna</b>	39	1999
<b>Domblans</b>	39	2000
<b>Dompierre-sur-Mont</b>	39	1999
<b>Doucier</b>	39	2012
<b>Dournon</b>	39	2000
<b>Éclans-Nenon</b>	39	2004
<b>Écrille</b>	39	1999
<b>Falletans</b>	39	2016
<b>Fay-en-Montagne</b>	39	2000
<b>Fétigny</b>	39	1999
<b>Fort-du-Plasne</b>	39	2016
<b>Foulenay</b>	39	2005
<b>Frontenay</b>	39	2014
<b>Genod</b>	39	2014
<b>Gevry</b>	39	2016
<b>Gigny</b>	39	1999
<b>Gizia</b>	39	1999
<b>Granges-sur-Baume</b>	39	2000
<b>Graye-et-Charnay</b>	39	1999
<b>Ivory</b>	39	2000
<b>Ivrey</b>	39	2000
<b>Jeurre</b>	39	1997
<b>Jouhe</b>	39	2004
<b>La Boissière</b>	39	1999
<b>La Chapelle-sur-Furieuse</b>	39	2000
<b>La Chassagne</b>	39	2005
<b>La Châtelaine</b>	39	2000
<b>La Chaux-du-Dombief</b>	39	2012

<b>La Ferté</b>	39	2000
<b>La Frasnée</b>	39	2012
<b>La Marre</b>	39	2000
<b>La Tour-du-Meix</b>	39	1999
<b>La Vieille-Loye</b>	39	2000
<b>Lac-des-Rouges-Truites</b>	39	2016
<b>Ladoye-sur-Seille</b>	39	2000
<b>Lains</b>	39	1999
<b>Lajoux</b>	39	1997
<b>Larnaud</b>	39	2016
<b>Larrivoire</b>	39	1997
<b>Lavangeot</b>	39	2004
<b>Lavans-lès-Dole</b>	39	2004
<b>Lavigny</b>	39	2000
<b>Le Fied</b>	39	2000
<b>Le Frasnois</b>	39	2012
<b>Le Vaudioux</b>	39	2012
<b>Lect</b>	39	1997
<b>Légna</b>	39	1999
<b>Lemuy</b>	39	2000
<b>Les Bouchoux</b>	39	1997
<b>Les Crozets</b>	39	1997
<b>Les Deux-Fays</b>	39	2005
<b>Les Planches-près-Arbois</b>	39	2015
<b>Leschères</b>	39	2016
<b>L'Étoile</b>	39	2005
<b>Loisia</b>	39	1999
<b>Lombard</b>	39	2016
<b>Longwy-sur-le-Doubs</b>	39	2016
<b>Loulle</b>	39	2012
<b>Louvatange</b>	39	2004
<b>Louvenne</b>	39	1999
<b>Macornay</b>	39	1999
<b>Mantry</b>	39	2016
<b>Marigna-sur-Valouse</b>	39	1999
<b>Marigny</b>	39	2012
<b>Marnoz</b>	39	2000
<b>Mathenay</b>	39	2000

<b>Maynal</b>	39	1999
<b>Menétru-le-Vignoble</b>	39	2000
<b>Menotey</b>	39	2004
<b>Mesnay</b>	39	2000
<b>Meussia</b>	39	2016
<b>Miéry</b>	39	2005
<b>Moiron</b>	39	1999
<b>Molain</b>	39	2000
<b>Molamboz</b>	39	2000
<b>Molay</b>	39	2016
<b>Monay</b>	39	2000
<b>Monnet-la-Ville</b>	39	2012
<b>Montagna-le-Reconduit</b>	39	1999
<b>Montain</b>	39	2000
<b>Montbarrey</b>	39	2000
<b>Montfleur</b>	39	2015
<b>Montholier</b>	39	2000
<b>Montigny-lès-Arsures</b>	39	2000
<b>Montmirey-la-Ville</b>	39	2004
<b>Montmirey-le-Château</b>	39	2004
<b>Montrond</b>	39	2000
<b>Mont-sous-Vaudrey</b>	39	2000
<b>Mont-sur-Monnet</b>	39	2012
<b>Morbier</b>	39	2016
<b>Mouchard</b>	39	2000
<b>Mutigney</b>	39	2004
<b>Nance</b>	39	2005
<b>Nanc-lès-Saint-Amour</b>	39	2014
<b>Nantey</b>	39	1999
<b>Neublans-Abergement</b>	39	2016
<b>Nevy-sur-Seille</b>	39	2000
<b>Onoz</b>	39	1999
<b>Orchamps</b>	39	2004
<b>Orgelet</b>	39	1999
<b>Ougney</b>	39	2004
<b>Ounans</b>	39	2000

<b>Pagney</b>	39	2014
<b>Parcey</b>	39	2016
<b>Passenans</b>	39	2017
<b>Peintre</b>	39	2004
<b>Peseux</b>	39	2016
<b>Petit-Noir</b>	39	2016
<b>Picarreau</b>	39	2000
<b>Plainoiseau</b>	39	2005
<b>Plaisia</b>	39	2012
<b>Plasne</b>	39	2005
<b>Pointre</b>	39	2004
<b>Poligny</b>	39	2000
<b>Pont-de-Poitte</b>	39	2013
<b>Port-Lesney</b>	39	2000
<b>Prénoval</b>	39	2016
<b>Pretin</b>	39	2013
<b>Pupillin</b>	39	2000
<b>Rahon</b>	39	2016
<b>Rainans</b>	39	2004
<b>Relans</b>	39	2005
<b>Rochefort-sur-Nenon</b>	39	2004
<b>Romange</b>	39	2004
<b>Rosay</b>	39	1999
<b>Rothonay</b>	39	1999
<b>Rye</b>	39	2005
<b>Saffloz</b>	39	2012
<b>Saint-Amour</b>	39	1999
<b>Saint-Baraing</b>	39	2016
<b>Saint-Claude</b>	39	1980
<b>Saint-Cyr-Montmalin</b>	39	2000
<b>Sainte-Agnès</b>	39	1999
<b>Saint-Hymetière</b>	39	1999
<b>Saint-Jean-d'Étreux</b>	39	1999
<b>Saint-Julien</b>	39	1999
<b>Saint-Laurent-en-Grandvaux</b>	39	2016
<b>Saint-Laurent-la-Roche</b>	39	1999
<b>Saint-Lothain</b>	39	2000

<b>Saint-Maur</b>	39	1999
<b>Saint-Maurice-Crillat</b>	39	2012
<b>Saint-Pierre</b>	39	2016
<b>Saizenay</b>	39	2000
<b>Saligney</b>	39	2004
<b>Santans</b>	39	2000
<b>Sarrogna</b>	39	1999
<b>Savigna</b>	39	1999
<b>Sellières</b>	39	2016
<b>Sermange</b>	39	2015
<b>Serre-les-Moulières</b>	39	2004
<b>Songeson</b>	39	2012
<b>Soucia</b>	39	2012
<b>Tassenières</b>	39	2016
<b>Taxenne</b>	39	2014
<b>Thervay</b>	39	2004
<b>Thoirette</b>	39	1999
<b>Toulouse-le-Château</b>	39	2000
<b>Tourmont</b>	39	2000
<b>Trenal</b>	39	1999
<b>Vadans</b>	39	2004
<b>Valempoulières</b>	39	2000
<b>Vaudrey</b>	39	2000
<b>Vernantois</b>	39	1999
<b>Vers-sous-Sellières</b>	39	2016
<b>Vertamboz</b>	39	2012
<b>Vescles</b>	39	1999
<b>Villard-Saint-Sauveur</b>	39	1997
<b>Villeneuve-d'Aval</b>	39	2000
<b>Villers-Farlay</b>	39	2000
<b>Villette-lès-Arbois</b>	39	2000
<b>Villette-lès-Dole</b>	39	2016
<b>Villeveux</b>	39	2016
<b>Vincelles</b>	39	1999
<b>Vitieux</b>	39	2004
<b>Voiteur</b>	39	2000
<b>Vosbles</b>	39	1999
<b>Vriange</b>	39	2004
<b>Abelcourt</b>	70	2016

<b>Achey</b>	70	2002
<b>Aisey-et-Richecourt</b>	70	2012
<b>Amance</b>	70	2012
<b>Ambiéwillers</b>	70	1999
<b>Amoncourt</b>	70	2012
<b>Ancier</b>	70	2002
<b>Angirey</b>	70	2002
<b>Apremont</b>	70	2014
<b>Arbecy</b>	70	2012
<b>Arc-lès-Gray</b>	70	2014
<b>Argillières</b>	70	2002
<b>Augicourt</b>	70	1999
<b>Autet</b>	70	2002
<b>Autrey-lès-Gray</b>	70	2002
<b>Avrigney-Virey</b>	70	2004
<b>Bard-lès-Pesmes</b>	70	2004
<b>Barges</b>	70	1999
<b>Batrans</b>	70	2014
<b>Bay</b>	70	2004
<b>Beaujeu-Saint-Vallier-Pierrejux-et-Quitteur</b>	70	2014
<b>Beaumont-lès-Pin</b>	70	2004
<b>Betaucourt</b>	70	2012
<b>Betoncourt-sur-Mance</b>	70	1999
<b>Blondefontaine</b>	70	1999
<b>Bonboillon</b>	70	2004
<b>Bougey</b>	70	1999
<b>Bougnon</b>	70	2002
<b>Bouhans-et-Feurg</b>	70	2002
<b>Bourbévelle</b>	70	2012
<b>Bourguignon-lès-Conflans</b>	70	2016
<b>Bourguignon-lès-Morey</b>	70	1999
<b>Bousseraucourt</b>	70	1999
<b>Bresilley</b>	70	2004
<b>Briaucourt</b>	70	2016
<b>Broye-Aubigney-Montseugny</b>	70	2014

<b>Broye-les-Loups-et-Verfontaine</b>	70	2002
<b>Brussey</b>	70	2004
<b>Calmoutier</b>	70	2002
<b>Cemboing</b>	70	2012
<b>Cendrecourt</b>	70	2012
<b>Cerre-lès-Noroy</b>	70	1999
<b>Champlitte</b>	70	2016
<b>Champvans</b>	70	2014
<b>Chancey</b>	70	2004
<b>Chantes</b>	70	2013
<b>Chargey-lès-Gray</b>	70	2002
<b>Chargey-lès-Port</b>	70	2012
<b>Chariez</b>	70	2002
<b>Charmes-Saint-Valbert</b>	70	1999
<b>Chauvirey-le-Châtel</b>	70	2012
<b>Chauvirey-le-Vieil</b>	70	2012
<b>Chaux-lès-Port</b>	70	2012
<b>Chenevrey-et-Morogne</b>	70	2004
<b>Chevigny</b>	70	2004
<b>Colombe-lès-Vesoul</b>	70	1999
<b>Combeaufontaine</b>	70	2012
<b>Conflandey</b>	70	2012
<b>Confracourt</b>	70	2012
<b>Cornot</b>	70	2002
<b>Corre</b>	70	2012
<b>Courtesoult-et-Gatey</b>	70	2002
<b>Cresancey</b>	70	2002
<b>Cugney</b>	70	2004
<b>Cult</b>	70	2004
<b>Dampierre-lès-Conflans</b>	70	2016
<b>Dampierre-sur-Linotte</b>	70	2012
<b>Dampierre-sur-Salon</b>	70	2014
<b>Dampvalley-lès-Colombe</b>	70	1999

<b>Delain</b>	70	2002
<b>Demangevelle</b>	70	1999
<b>Denèvre</b>	70	2002
<b>Écuelle</b>	70	2002
<b>Équevilley</b>	70	2016
<b>Esmoulins</b>	70	2014
<b>Fahy-lès-Autrey</b>	70	2002
<b>Faverney</b>	70	2012
<b>Fédry</b>	70	2013
<b>Filain</b>	70	2001
<b>Fleurey-lès-Faverney</b>	70	2012
<b>Fleurey-lès-Lavoncourt</b>	70	2002
<b>Fouchécourt</b>	70	2012
<b>Fouvent-Saint-Andoche</b>	70	2016
<b>Framont</b>	70	2002
<b>Francalmont</b>	70	2016
<b>Francourt</b>	70	2002
<b>Fresne-Saint-Mamès</b>	70	2002
<b>Germigney</b>	70	2014
<b>Gevigney-et-Mercey</b>	70	1999
<b>Gourgeon</b>	70	2012
<b>Grandecourt</b>	70	2002
<b>Gray</b>	70	2014
<b>Gray-la-Ville</b>	70	2014
<b>Gy</b>	70	2010
<b>Hugier</b>	70	2004
<b>Hurecourt</b>	70	1999
<b>Jonvelle</b>	70	2012
<b>Jussey</b>	70	2012
<b>La Grande-Résie</b>	70	2004
<b>La Quarte</b>	70	2012
<b>La Roche-Morey</b>	70	2014
<b>La Villedieu-en-Fontenette</b>	70	2016
<b>Lavigney</b>	70	2012
<b>Lavoncourt</b>	70	2002
<b>Le Pont-de-Planches</b>	70	2002
<b>Liévans</b>	70	2000

<b>Lœuilley</b>	70	2002
<b>Longevelle</b>	70	2000
<b>Magny-lès-Jussey</b>	70	1999
<b>Malvillers</b>	70	2012
<b>Mantoche</b>	70	2014
<b>Melin</b>	70	1999
<b>Membrey</b>	70	2013
<b>Menoux</b>	70	2016
<b>Mercey-sur-Saône</b>	70	2013
<b>Mersuay</b>	70	2016
<b>Meurcourt</b>	70	2016
<b>Montcourt</b>	70	2012
<b>Montdoré</b>	70	1999
<b>Montigny-lès-Cherlieu</b>	70	1999
<b>Montjustin-et-Velotte</b>	70	1994
<b>Montot</b>	70	2002
<b>Mont-Saint-Léger</b>	70	2002
<b>Montureux-et-Prantigny</b>	70	2014
<b>Montureux-lès-Baulay</b>	70	2012
<b>Motey-sur-Saône</b>	70	2013
<b>Navenne</b>	70	2001
<b>Neurey-lès-la-Demie</b>	70	1999
<b>Neuve-lès-la-Charité</b>	70	2002
<b>Noidans-le-Ferroux</b>	70	2002
<b>Noidans-lès-Vesoul</b>	70	2001
<b>Noiron</b>	70	2002
<b>Oigney</b>	70	1999
<b>Ormoy</b>	70	2012
<b>Ouge</b>	70	2012
<b>Ovanches</b>	70	2013
<b>Oyrières</b>	70	2014
<b>Passavant-la-Rochère</b>	70	1999
<b>Percey-le-Grand</b>	70	2002
<b>Pesmes</b>	70	2014
<b>Pierrecourt</b>	70	1999

<b>Polaincourt-et-Clairefontaine</b>	70	1999
<b>Pontcey</b>	70	2013
<b>Pont-du-Bois</b>	70	1999
<b>Port-sur-Saône</b>	70	2012
<b>Poyans</b>	70	2002
<b>Preigney</b>	70	2012
<b>Purgerot</b>	70	2012
<b>Ray-sur-Saône</b>	70	2013
<b>Raze</b>	70	2002
<b>Renaucourt</b>	70	2002
<b>Rigny</b>	70	2014
<b>Roche-et-Raucourt</b>	70	2002
<b>Rosières-sur-Mance</b>	70	1999
<b>Rupt-sur-Saône</b>	70	2013
<b>Saint-Broing</b>	70	2014
<b>Saint-Gand</b>	70	2002
<b>Saint-Loup-Nantouard</b>	70	2002
<b>Saint-Marcel</b>	70	1999
<b>Saint-Remy</b>	70	2012
<b>Saponcourt</b>	70	1999
<b>Savoyeux</b>	70	2013
<b>Scey-sur-Saône-et-Saint-Albin</b>	70	2012
<b>Scye</b>	70	2002
<b>Selles</b>	70	1999
<b>Semmadon</b>	70	2012
<b>Senargent-Mignafans</b>	70	2000
<b>Seveux</b>	70	2013
<b>Soing-Cubry-Charentenay</b>	70	2013
<b>Tartécourt</b>	70	1999
<b>Theuley</b>	70	2002
<b>Tincey-et-Pontrebeau</b>	70	2013
<b>Traves</b>	70	2013
<b>Tromarey</b>	70	2004
<b>Vaivre-et-Montoille</b>	70	2001
<b>Vanne</b>	70	2013

<b>Vauchoux</b>	70	2012
<b>Vauconcourt-Nervezain</b>	70	2002
<b>Vauvillers</b>	70	1999
<b>Velesmes-Échevanne</b>	70	2014
<b>Vellexon-Queutrey-et-Vaudey</b>	70	2013
<b>Velorcey</b>	70	2016
<b>Venère</b>	70	2004
<b>Venisey</b>	70	1999
<b>Vereux</b>	70	2014
<b>Vesoul</b>	70	1996
<b>Vezet</b>	70	2002
<b>Villars-le-Pautel</b>	70	1999
<b>Villers-lès-Luxeuil</b>	70	2016
<b>Villers-Vaudey</b>	70	2002
<b>Vitrey-sur-Mance</b>	70	1999
<b>Volon</b>	70	2002
<b>Vy-le-Ferroux</b>	70	2002
<b>Vy-lès-Rupt</b>	70	2013
<b>Luxeuil-les-Bains</b>	70	2015
<b>Anjoutey</b>	90	2015
<b>Auxelles-Haut</b>	90	1995
<b>Étueffont</b>	90	2015
<b>Froidefontaine</b>	90	1995
<b>Grosne</b>	90	1995
<b>Lepuix</b>	90	1995
<b>Morvillars</b>	90	1995
<b>Petit-Croix</b>	90	1995
<b>Rougemont-le-Château</b>	90	2014