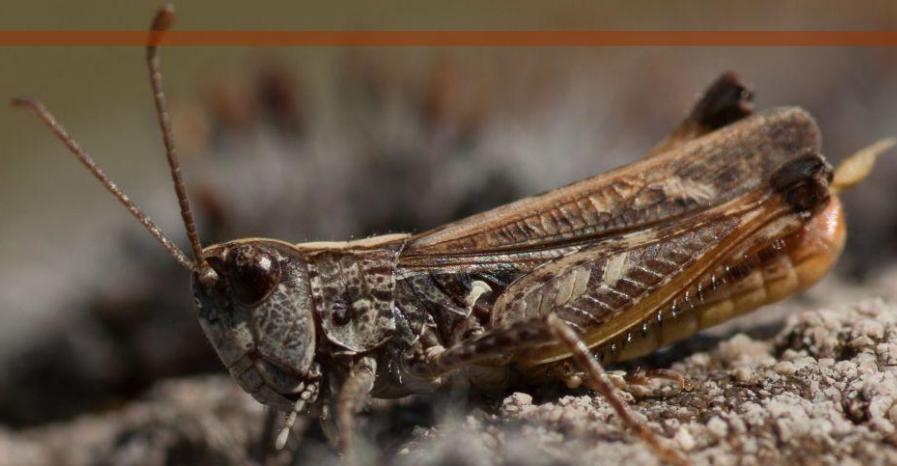


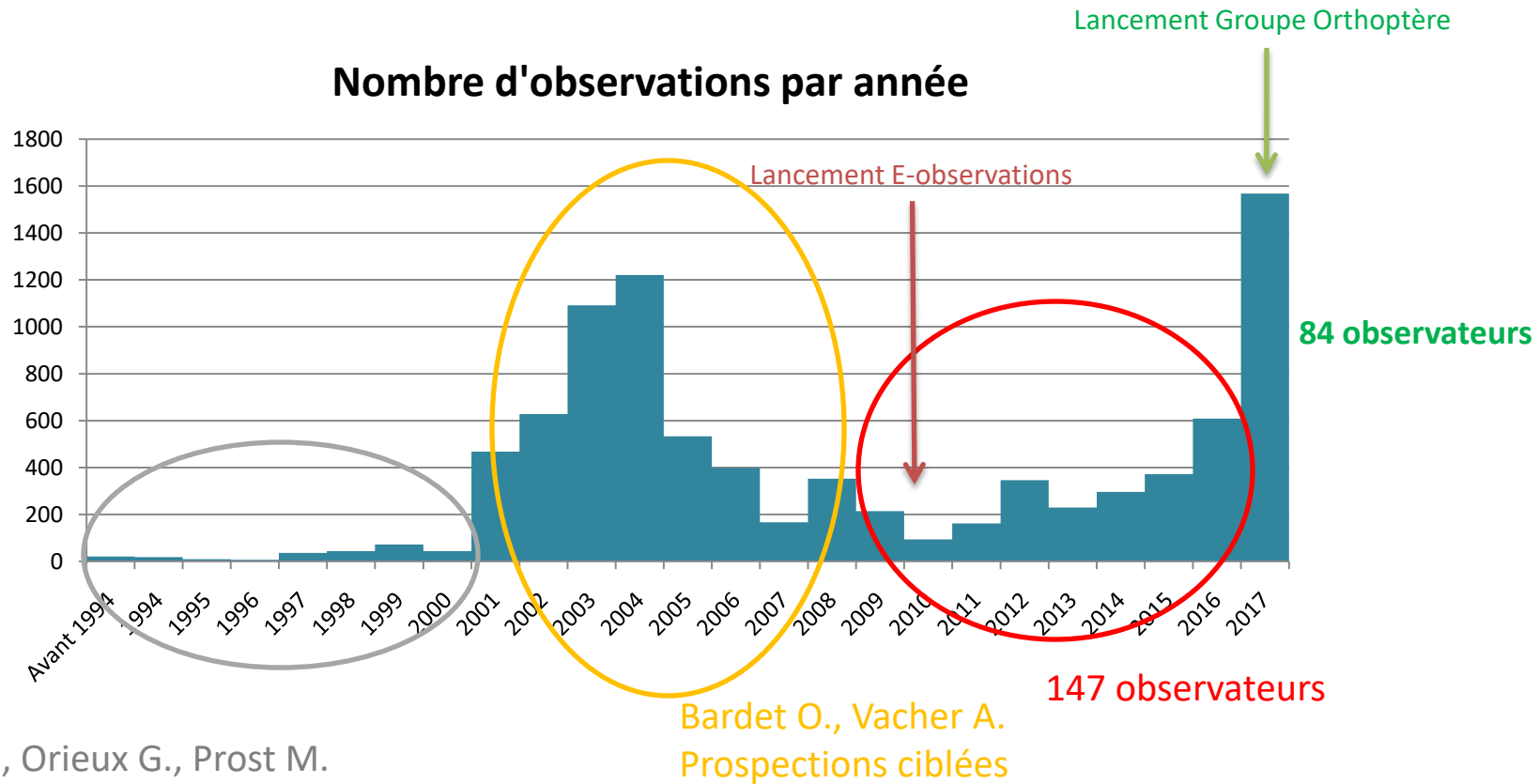
Réunion annuelle du Groupe Orthoptères Bourguignon

St-Brisson, 07 avril 2018



Progression des connaissances

- Nombre de données validées (BBF) : **9022** au 04/04/2018



Bardet O., Orioux G., Prost M.

Aucune étude visant spécifiquement les orthoptères

Merci à tous les observateurs

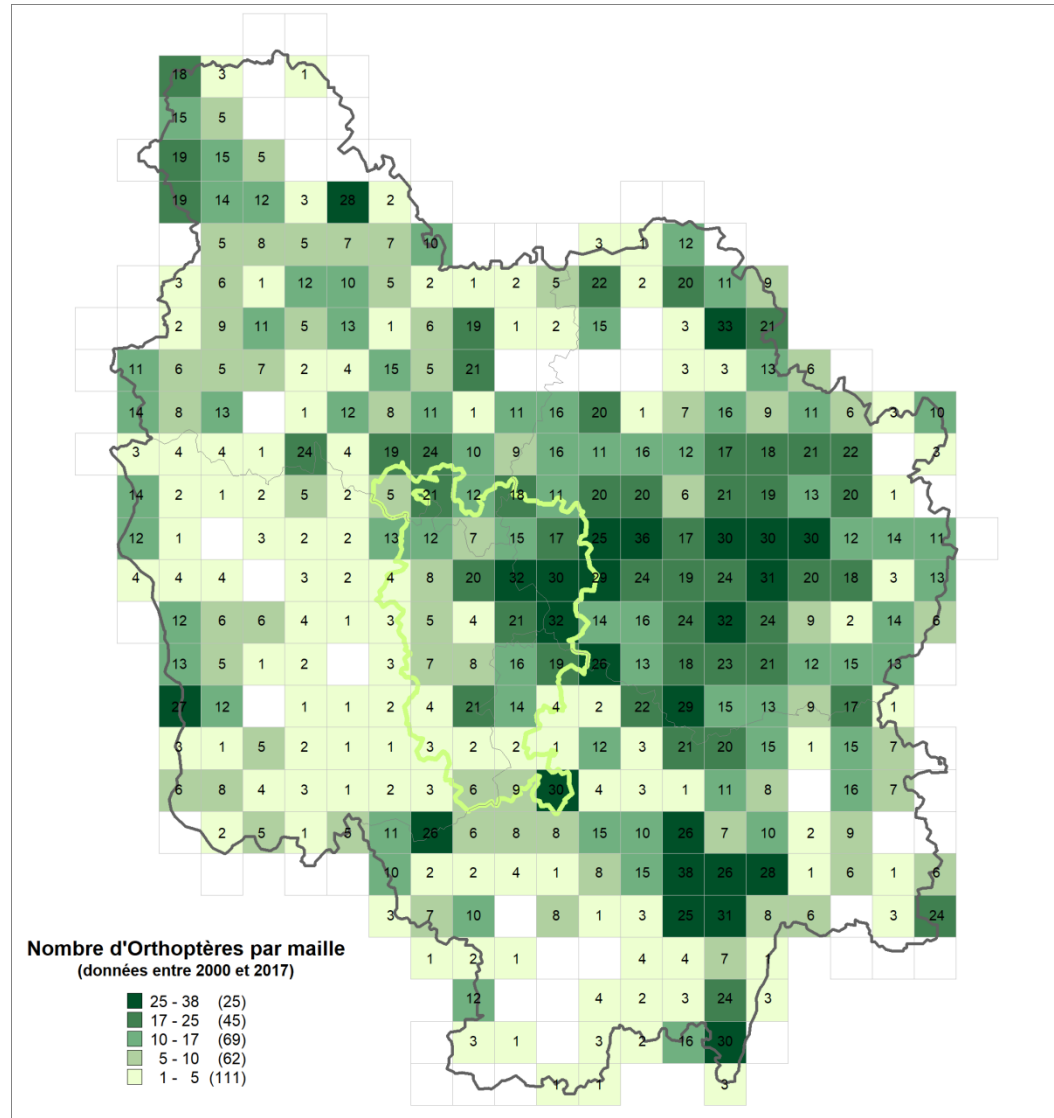
- ABBOTT Muriel, AGOU Pierre, ALLEMAND R., ANTOINE Alexandre, AOMSL, APOLLO Déborah, ARENE Edouard, BABSKI Simon-Pierre, BALAY Gaëtan, BALMER Jean-Pierre, BARBOTIN Marion, BARBOTTE Quentin, BARDET Olivier, BARNAY Guy, BARRE Aneline, BARRE Bertrand, BEAUDOIN David, BEDRINES Georges, BELIN Jean-Marc, BELLENFANT Sylvain, BENOITON Jean-Louis, BERRY Damien, BESSIS Roger, BLIN Mirham, BOBIN Christine, BOIREAU Josselin, BOISSEAU Mickaël, BOITEUX Yannick, BORDY Bernard, BOSSU Robert, BOUDEAU Magali, BOUDIER, BOUHIN Hervé, BOURGET Daniel, BOURJON Gérard, BOURJON Nadine, BOUSSEMARD A., BOUTHIER, BOUTILLON Michel, BURGARD Quentin, CALLOC'H Anaëlle, CARDON Sophie, CARMIGNAC David, CARRE Blandine, CARTIER Alexandre, CARTIER Fanny, CASTEL Thierry, CAULLET Coraline, CAUX Sylvie, CELO Rachel, CEN Bourgogne, CHAPUIS Vincent, CHEVALIER Hélène, CHIFFAUT Alain, CIVETTE Isabelle, COLSON Viviane, Conservatoire d'Espaces Naturels de Bourgogne, COURET C., COURNAULT Laurent, CREUSATON Halina, CSNB, CURY Delphine, DAMIANTHE Vanessa, DARGE Philippe, DE RYCKE Jean-Luc, DEBAUGE Amaury, DEHALLEUX Axel, DEHONDT François, DELAFOLLYE Laurent, DELAGNEAU Loïc, DELERUE Elise, DELIGNY Marie, DELIRY Cyrille, DELORME Quentin, DEMERGES David, DENIS, DENUX Olivier, DERVIN Alexis, DERVIN Camille, DESBROSSE Alain, DESCHAMPS Christophe, DETROIT Cécile, DIAZ Cécile, DINCHER O., DIRKSEN Theo, DODELIN Christian, DODELIN Christine, DOGUET S., DOUCET Guillaume, DUBOIS Yves, DUFLO Catherine, DUMAS Marcel, DUMONT Vincent, EPIQUE Frédéric, ESSAYAN Roland, FEDOROFF Eric, FERRIERE Paul, FICHEUX Sébastien, FLAMAND Benoît, FOREST Cécile, FOURNIER Sébastien, FOUTEL Cédric, FRITSCH Benoît, GADOUM Serge, GALLAND Jocelyn, GANZO Juan, GARCIA, GAREL Jean-Michel, GARGOMINY Olivier, GAUGUE Patrick, GAVORY Laurent, GOMEZ Samuel, GOURLIN Benjamin, GRAF François, GROSSIORD B., GUAIS-LERAT Florence, GUERIT Aurélien, GUITTON Sandrine, GUIZON Daniel, HAHN Jérémie, HASSAN Sara, HATTON Esteban, HAUPAIS-UCHER Agnès, HORELLOU Arnaud, HOUDE Céline, HOUPERT Sylvain, HUGOT Amélie, ITRAC-BRUNEAU Raphaëlle, JACQUOT Perrine, JANNIN Simone, JOUVE Ludovic, JOUVE Maxime, JUGAN Denis, KOENIG Claire, KRIEG-JACQUIER Régis, LA ROCHE, LAHAYE Romain, LALEURE Jean-Claude, LANFANT Patrice, LANGLADE Julien, LAZECKI Bernard, LE GRAND Christine, LECOMTE Damien, LEFEBVRE Clémence, LEPRETRE Lisa, LEPROUST Evelyne, LEPROUST Hervé, LERAT Damien, LIORET Mélodie, LOQUET Pascaline, MAGNIN Daniel, MALATY Sylvain, MALGOUYRES Frédéric, MANGEAT Marc, MARGUIN Edwige, MARTHA Benoit, MARTIN Jérôme, MARTIN Luc, MATHIEU Bernard, MAUPETIT Brigitte, MAUTRET Evéa, MAY Jérôme, MERCIER André, MEZANI Samy, MICHON Benoît, MILLARD Renaud, MILPIED Jean-Pierre, MORATIN Raynald, MOKRANI Nathalie, MONNIER Floriane, MORANT Thomas, MOREAU Claire, MOREAU Cyril, MORISSON Julie, MORVAN Tatiana, NOTTEGHEM Patrice, NOWAK Jean-François, O.G.E, ONF, ORIEUX Guillaume, OSTERMANN Freddy, PAYE Simon, PEGUET Marie-Noëlle, PERROT, PEZET Sarah, PHILIBERT Gérard, PILLIER Jonathan, PIZZATO Claudine, PNR du Morvan, POIREL Aurélien, POINTECOUTEAU Nicolas, POMPONNE Hervé, PORTET Fabienne, PROST Charles, PROST Monique, QUATRE Christian, QUINTIN Christophe, RAMETTE Christophe, REVEILLON Aurélien, ROBERT Loïc, ROBERT Matthieu, ROLLAND Simon, ROSE Laetitia, ROUE Stéphane, ROUX Patrick, ROYAL Julie, RUFFONI Alexandre, RUFFONI Louis, RUFFONI Mathilde, RYELANDT Julien, SANCHEZ Damien, SANSON Karine, SARCINELLA Jean, SARDET Eric, SAUTREAU Alois, SAUVAGE Alain, SAVEAN Gérard, SCHMITT Alicia, Service du Patrimoine Naturel, SEVERIN Patricia, SIRUGUE Daniel, SHNA, Société d'Histoire Naturelle du Creusot, Société entomologique de Dijon, SOUCHET Maxime, TAUDIN H., THOMAS Emmanuelle, THOMAS Jean-François, THUAIRE Nicolas, TOLLARD Philippe, TRAINSON Ophélie, Union Entomologique de France, VACHER Alain, VACHER Joël, VAN LAAR MELCHIOR Guda, VAN LAAR Vincent, VAN VELZEN Jack, VANNUCCI Olivier, VARANGUIN Eliane, VARANGUIN Mélinda, VARANGUIN Nade, VARANGUIN Nicolas, VARANGUIN Noam, VARANGUIN Sandra, VERICEL Emmanuel, VERNET Arthur, VERNET Paul, VILCOT Vincent, VILLE Audrey, VINCENT Roger, VOISIN Jean-François, VOISIN Véronique, WEICHENBEICHER Emilien, XHARDEZ Christian, ZABINSKI Dominique, ZOUNIA Jean-Christophe

Bilan 2017 en quelques chiffres

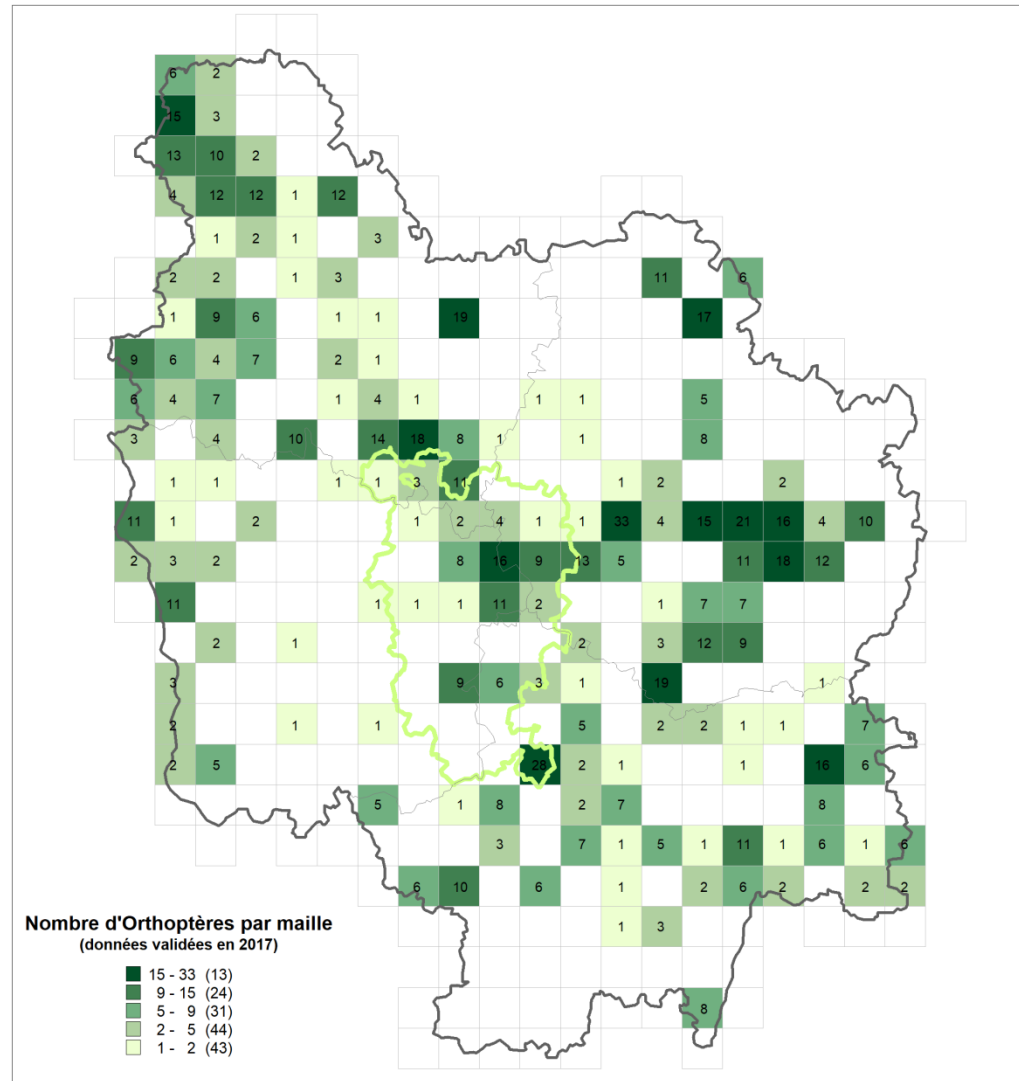
- 1568 données en 2017 (tout n'est pas encore intégré, on approche les 1600)
- Au moins 156 mailles 10x10 avec 1 donnée orthoptère minimum
- 68 espèces d'orthoptères recensées (75 potentielles ?) en Bourgogne
 - 63 notées en 2017
- 1 nouvelle espèce : *Paratettix meridionalis*
- 2 sorties de formation (13 et 5 participants)



Richesse spécifique

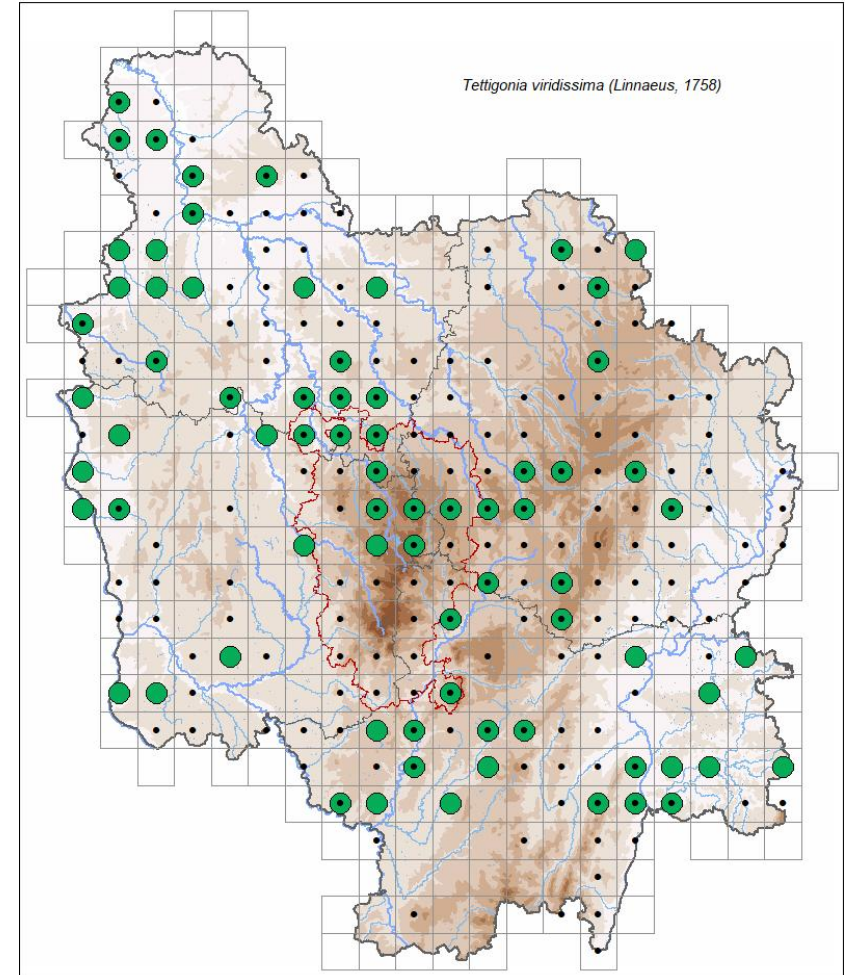


Données 2017 par mailles



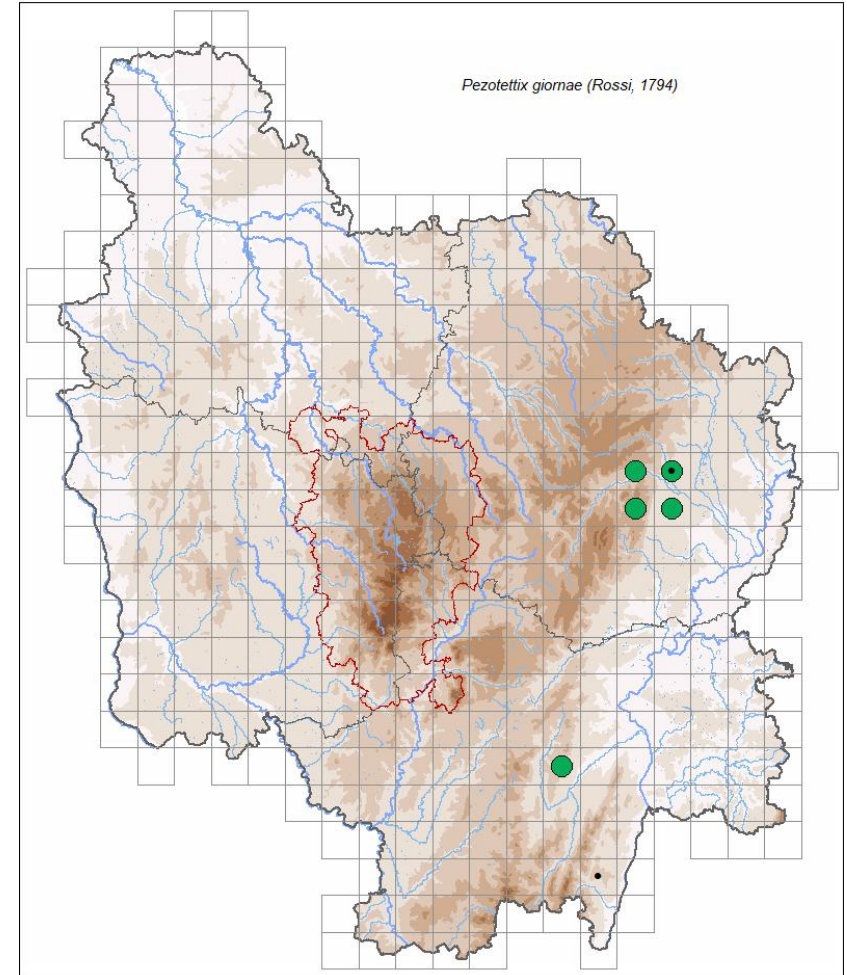
Quelques exemples de progression

- *Tettigonia viridissima*



Quelques exemples de progression

- *Pezotettix giornae*



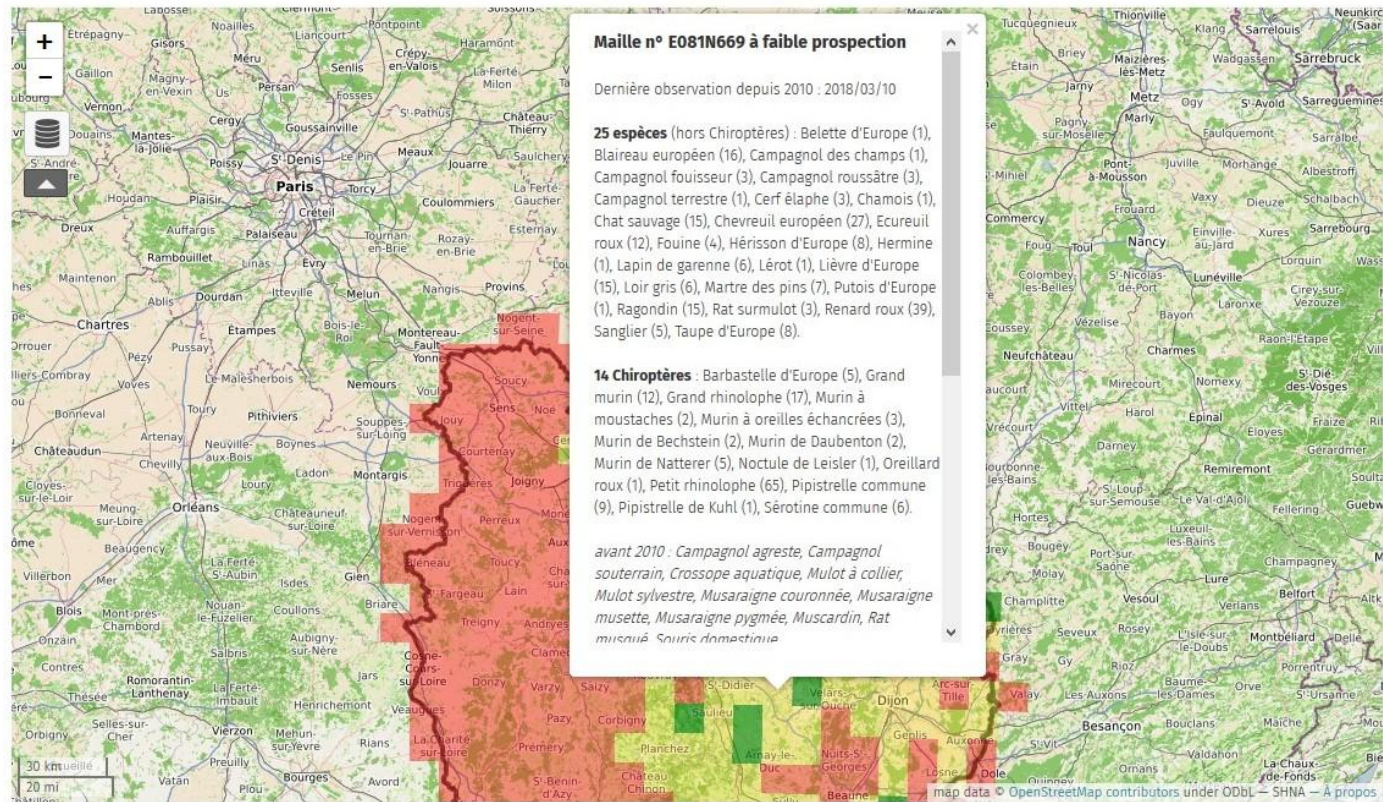
Objectifs 2018 et +

- Améliorer les connaissances :
 - Cibler espèces à enjeux peu notées
 - Cibler secteurs avec peu de données
- **Atlas régional (BFC)** : *objectif idéal 8000 données par an (soit 16 bénévoles motivés)*
 - Evaluation de l'échantillonnage (basée sur cortèges et biotopes inventoriés par mailles)
 - **Carte interactive**
 - **Référents locaux (départementaux)**
- Formation terrain continue (identification en main, auditive, acoustique), aide à distance pour l'identification
- Pour plus d'informations (cartes de répartition, monographies) : site Bourgogne-Nature
- Pour saisir ses observations : E-observations (<http://faune.bourgogne-nature.fr/fr/>)

Objectifs 2018 et +

État d'avancement de l'atlas des Mammifères de Bourgogne

Mise à jour quotidienne du nombre d'espèces par maille (hors Chiroptères)





Bourgogne-Nature

Une association fédératrice

Qui sommes-nous ?

DÉCOUVRIR



La
FAUNE SAUVAGE
de CÔTE-D'OR



LA FAUNE SAUVAGE DE CÔTE-D'OR

Un bel ouvrage de 488 pages dans lequel pas moins de 900 espèces sont citées et illustrées. Le 14^e Hors-Série de la revue scientifique **Bourgogne-Nature** dresse un portrait représentatif des animaux sauvages



Participer aux

E-Observations

E-Observations

Observateur(s)

RUFFONI Alexandre X NOM Prénom

▼ Plus d'options

Relevé

Date précise Date approximative

Date précise

▼ Plus d'options

Localisation

Sur une carte Commune Mes sites

Sélectionner un site existant Créer un nouveau site

Rechercher une adresse

Légende :

 Vos sites enregistrés

Sites utilisables si votre localisation est précise et si le type de gîte concorde

 Aucun type attribué

 Bâtiments

 Sites rupestres

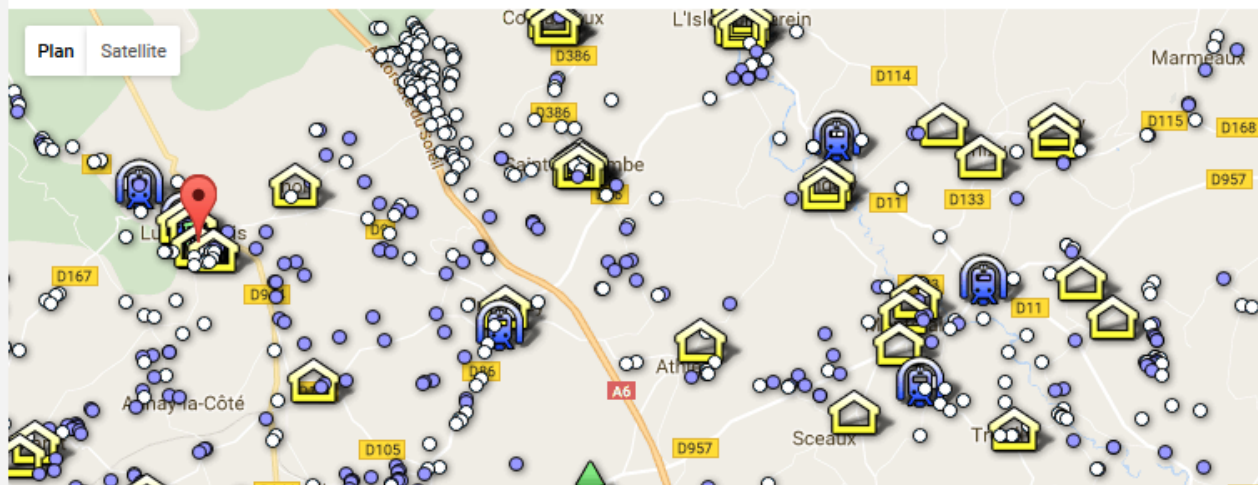
 Arbres

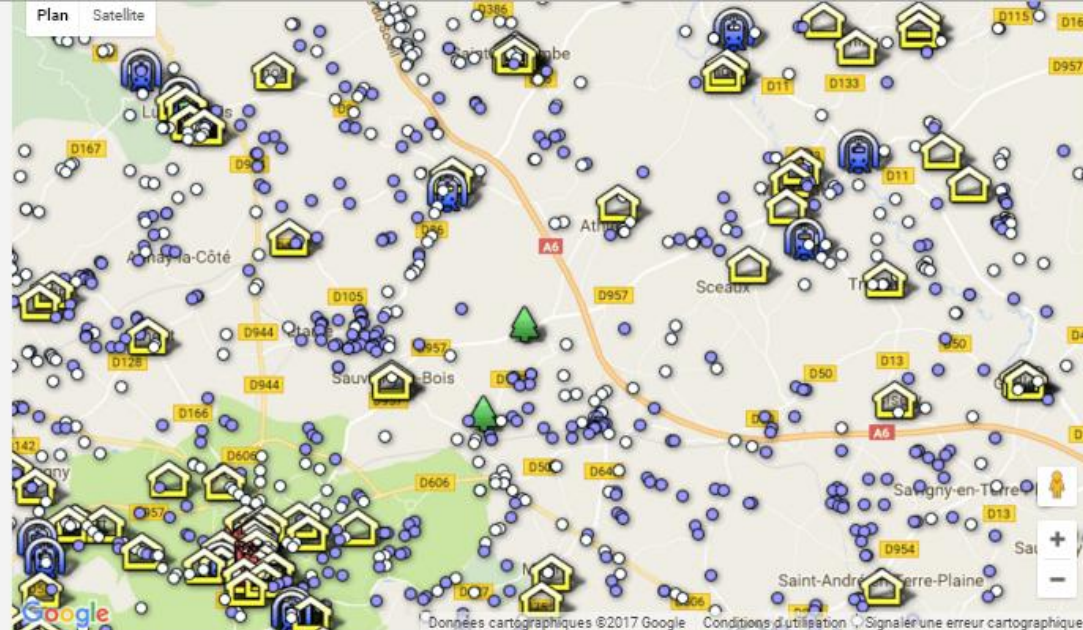
 Sites aquatiques

 Ouvrages d'art

 Poteaux et pylônes

 Nichoirs / nids / mangeoires suivis





▼ Plus d'options

Espèce

Orthoptères ▼

Grillon des bois - *Nemobius sylvestris*

Nbre min observé

Stade ▼

Sexe ▼

Statut ▼

* supprimer

+ Ajouter

Je n'ai observé aucune espèce

Je ne connais pas l'espèce

Je ne suis pas sûr(e) de l'espèce

Ajouter des photos, sons ou vidéos

▼ Plus d'options

Valider

Un coup de pouce ? Pour vous aider à saisir vos données sur E-Observations, rendez-vous ici.

Analyses par espèce



Participer aux E-Observations

Saisir sur E-Observations, c'est participer à l'inventaire de la Nature en Bourgogne et ainsi contribuer à sa conservation. Alors ouvrez l'œil, tendez l'oreille, relevez traces et indices, notez les passages des animaux sur la route ... et rendez-vous sur le module de saisie.

Bourgogne Fond de carte Groupe
Date de début Date de fin

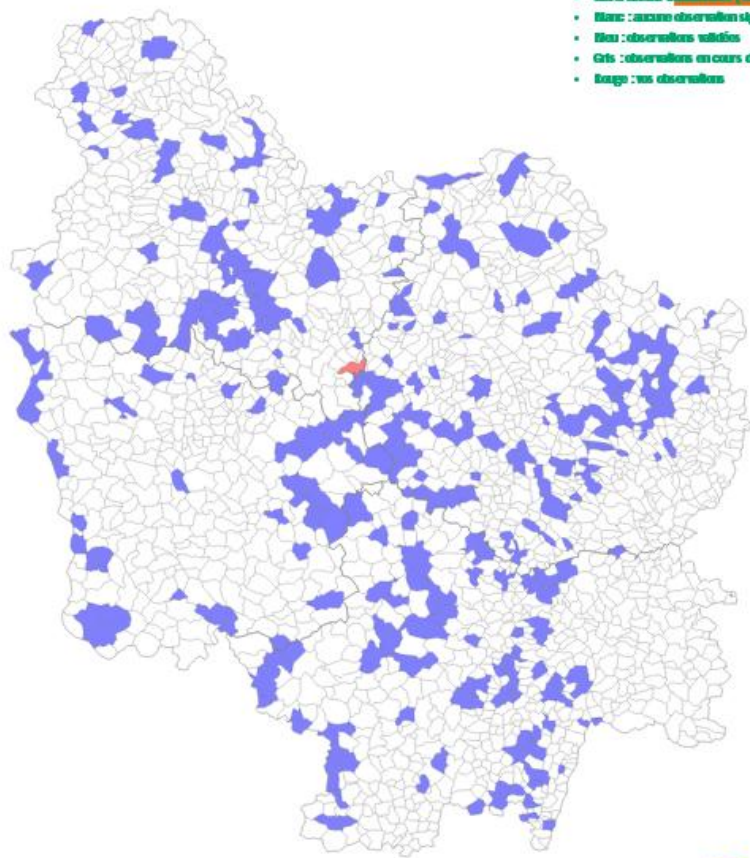
L'OEdipode turquoise *Oedipoda caerulea*



Phénologie

- Observations confirmées (sans période contrastée)
- Bleu : aucune observation signalée
- Vert : observations validées
- Gris : observations en cours de validation
- Rouge : vos observations

PERREUX

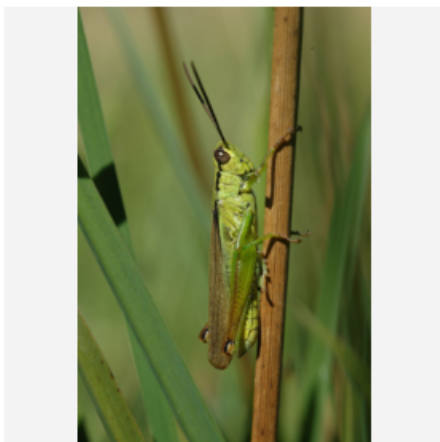


[Accueil](#) / [Encyclopédie de la Nature](#) / [Patrimoine naturel](#) / [Encyclopédie de la Nature](#)

Criquet des roseaux

Mecostethus parapleurus (Hagenbach, 1822)

[Retour à la recherche](#)



Criquet des roseaux (*Mecostethus parapleurus*) © Olivier Bardet

Morphologie

Taille : jusqu'à 32mm (femelles)

Le Criquet des roseaux est un criquet de taille moyenne, d'un vert assez clair, avec un épais trait noir partant de l'œil et se prolongeant sur les côtés du thorax jusqu'aux ailes. Celles-ci sont bien développées, ce qui lui permet d'effectuer des vols assez longs. Elles arborent une teinte brunâtre au-dessus du trait noir et verdâtre en-dessous. Ses courtes antennes le distinguent des sauterelles.

Habitat

Le Criquet des roseaux se retrouve surtout dans des milieux humides comme des prairies de fauche inondables. Il peut également se retrouver dans des pelouses sèches avec une strate herbacée haute. Les adultes se tiennent dans la végétation herbacée et préfèrent quand celle-ci est assez haute. La femelle pond ses œufs dans le sol.

Période d'apparition

Les adultes sont visibles à partir de la fin du mois de juillet, jusqu'en octobre. Ils sont actifs en journée et se détectent facilement lorsqu'ils bondissent ou chantent.

Régime alimentaire

Comme la plupart des criquets, le Criquet des roseaux se nourrit de végétaux.

Relation avec l'Homme

L'espèce a régressé ces dernières années du fait de la destruction des milieux humides, notamment par drainage, et des prés de fauche. Elle peut aujourd'hui bénéficier de leur préservation.

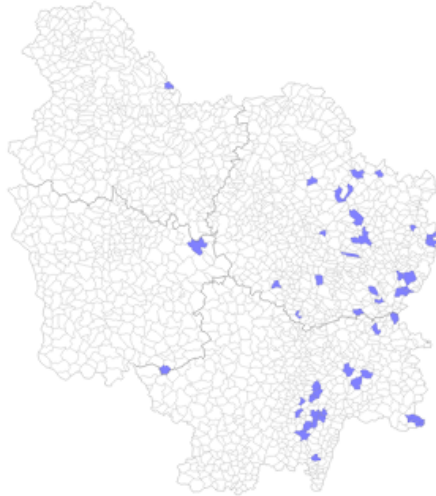
Réseau trophique

Classification

Classe	Insectes
Ordre	Orthoptera
Famille	Acrididae
Genre	Mecostethus
Espèce	parapleurus
Nom scientifique	<i>Mecostethus parapleurus</i>

Carte de l'espèce

Bourgogne



- Observations communales (toute période confondue)
- Blanc : aucune observation signalée
- Bleu : observations validées
- Gris : observations en cours de validation
- Rouge : vos observations

Le Criquet des roseaux est la proie de nombreuses espèces insectivores, comme la plupart des orthoptères. Il peut être consommé par des oiseaux ou des petits mammifères par exemple.

Répartition géographique

L'espèce a une répartition morcelée en France, elle est plus abondante dans la partie est du pays. En Bourgogne le Criquet des roseaux est menacé et localisé dans l'est de la région, notamment dans le Val de Saône où il lui arrive de pulluler localement en été. Il existe quelques données plus à l'ouest, jusque dans la Nièvre.

 Ajouter un média

Bibliographie Criquet des roseaux

SIRUGUE D. & GOURLIN B. (coord.), 2016, La faune sauvage de Côte-d'Or, Revue scientifique, Bourgogne-Nature, 14 : 488

BARDET O., 2007, Premier état de l'inventaire des Orthoptères en Bourgogne, Revue scientifique, Bourgogne-Nature, 5 : 139-149

BARDET O., 2002, Orthoptères en Bourgogne-Morvan. Cahier spécial, supplément au n°182, Bulletin d'Association, Bulletin de la Société d'histoire naturelle d'Autun : 52 p.

BAUR, B., BAUR, H., ROESTI, C., ROESTI, D. & THORENS P., 2006, Sauterelles, Grillons et Criquets de Suisse, Ouvrage, Ed Haupt, Berne : 352 p.

BELLMANN, H. & LUQUET G., 2009, Guide des Sauterelles, Grillons et Criquets d'Europe occidentale, Ouvrage, Ed Delachaux & Niestlé : 383 p.

DEMONDT, E., MORAN, E. & L'ORIE Françoise Comté, 2012, Atlas des sauterelles, grillons et criquets de Franche-Comté, illustrations commentées

Propositions de sorties 2018

- Week-end Nièvre (remplissage de mailles)
- Sortie à la recherche de *Paratettix meridionalis* dans le Mâconnais le samedi 09/06 (ou le 16)
- Sorties formations sur le terrain (par groupe de niveaux ?)
- Cession détermination sur photos, trucs et astuces d'identification en salle
- A la recherche de *Myrmecophilus acervorum* (avril/mai) ? *Tettigonia cantans* ?



Protocole et évaluation d'échantillonnage

- En cours de réflexion, dans le but d'évaluer la qualité de l'échantillonnage dans le cadre d'un atlas régional
- Inspiré de la méthode mise en place pour les odonates (Bitsch et al. 2016)
- Types d'habitats prospectés par mailles (lisière, pelouse, zone humide, habitat mésophile)
- Cortèges détectés : espèces euryèces communes, espèces typiques par habitat, genres difficiles (ex Tetrix)
- Méthode de prospection utilisée : à vue, écoute, battage, diurne ou nocturne, écoute ultrasonore

Merci à tous pour votre attention
!

