



**Atlas des
Coccinelles**
de Bourgogne

Bilan 2021-2022

Atlas des Coccinelles de Bourgogne



© N. PEGON



De plus en plus de données et de plus en plus d'observateurs

Le nombre d'observations partagées sur E-observations augmentait continuellement depuis 2013 avec 1116 données en 2020. En 2021, cette évolution a stagné avec 1082 données, soit un peu moins de données que l'année précédente.

Mais l'année 2022 a battu tous les records avec 1739 données. Il faut rappeler que l'année 2021, particulièrement pluvieuse, n'était pas propice à la pratique de l'entomologie et ces conditions climatiques ont naturellement impacté la dynamique d'acquisition de données pour l'atlas. Avec la nette progression en 2022, on peut espérer que cette dynamique positive se poursuive.

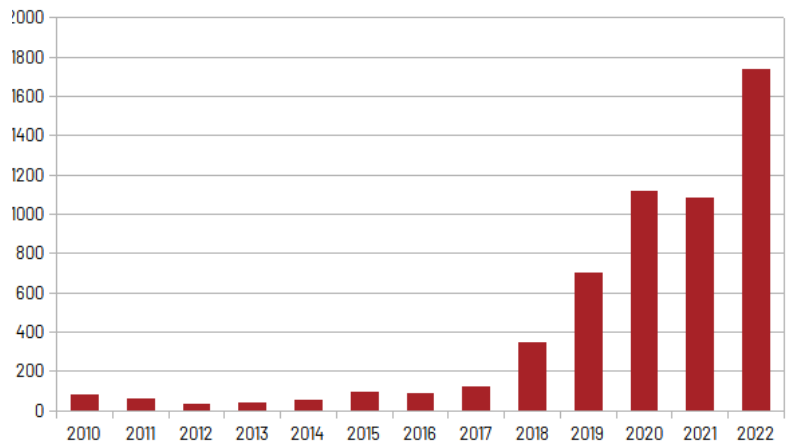


Figure 1. Nombre de données de coccinelles collectées sur E-Observations depuis 2010

Alors que le nombre de données augmente globalement, on observe que le nombre d'observateurs stagne : 117 personnes en 2020, 111 en 2021 et 116 en 2022.

Ces différents contributeurs sont variés, entre observateurs prospectant régulièrement et observateurs plus ponctuels.

Mais la moyenne du nombre de données par contributeur augmente sensiblement : en moyenne presque 10 observations par personne en 2020 et 2021, et une moyenne d'environ 15 observations par personne en 2022.

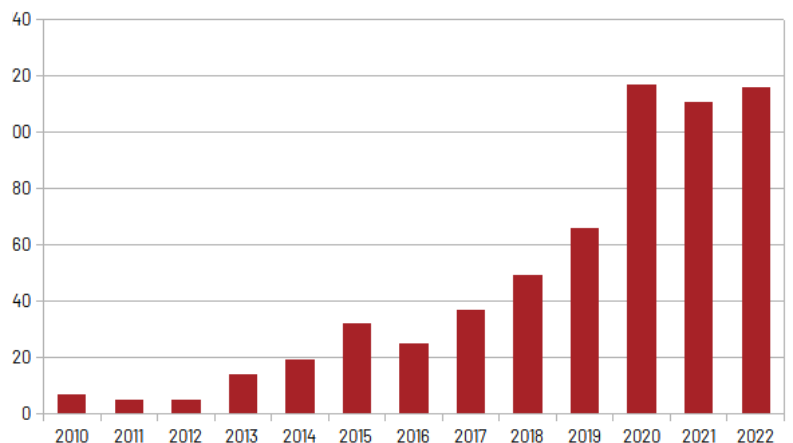


Figure 2. Nombre d'observateurs depuis 2010

Merci à tous ces observateurs qui se prennent donc de plus en plus au jeu et contribuent activement à avancer dans notre connaissance des coccinelles de Bourgogne !

Les espèces « communes »

Lors du dernier bilan, nous avons dressé la liste des 18 espèces les plus observées en Bourgogne pour nous guider dans la prospection des mailles. Nous tenons déjà à nous excuser auprès d'*Henosopilchna argus* (la coccinelle de la Bryonne), qui a été oubliée dans ce classement et qui était pourtant à égalité avec *Coccinula quatuordecimpustulata*.

Ce changement fait aussi tomber *Hippodamia tredecimpunctata* (la coccinelle à 13 points) à la 19^e place, la classant dès 2020 en dehors des espèces communes. Cela se confirme en 2022 car elle chute à la 27^e place de notre classement.

Cette espèce typique des zones humides n'a été notée que 6 fois en 2021 et 2022 sur E-Observations.

Dans notre nouveau classement, nous avons aussi **une entrée remarquée avec *Rhyzobius chrysomeloides***. Cette coccinelle sans point ne ressemble pas à l'image « classique » que l'on peut se faire de ces coléoptères. Auparavant 24^e, **elle est aujourd'hui la 16^e espèce la plus observée en Bourgogne**. Une belle progression avec **40 observations supplémentaires en 2021 et 2022** qui montre aussi que nos observateurs utilisent de plus en plus le battage (cette coccinelle discrète est arboricole) et qu'ils ont aussi de plus en plus l'œil pour discerner les différentes espèces.

Une autre espèce avec une belle progression et donc plus commune qu'estimée en 2020 : *Aphidecta oblitterata* (la coccinelle de l'épicéa). Elle passe de la 16^e à la 11^e place avec 82 nouvelles données partagées sur E-Observations.

On précise que les deux espèces les plus observées : ***Coccinella septempunctata* (la coccinelle à 7 points) et *Harmonia axyridis* (la coccinelle asiatique)**, représentent à elles deux presque 50 % des observations saisies sur la plateforme.



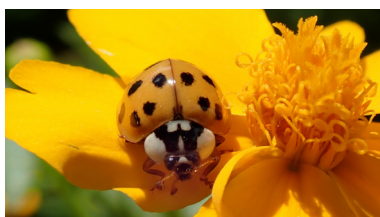
Figure 3. *Hippodamia tredecimpunctata* © V. LARIOTTE



Les **18 espèces** qui sont actuellement considérées comme communes (listées de manière décroissante en nombre d'observations saisies en ligne) :



Coccinella septempunctata © N. PEGON



Harmonia axyridis © N. PEGON



Propylea quatuordecimpunctata © M. PETIT



Psyllobora vigintiduopunctata © N. PEGON



Hippodamia variegata © A. BUCHER-HAUPAIS



Exochomus quadripustulatus © N. PEGON



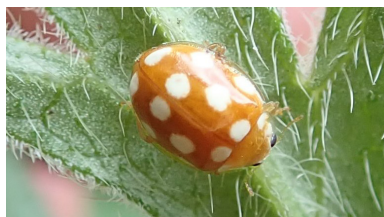
Oenopia conglobata © E. MATEO-ESPADA



Tytthaspis sedecimpunctata © A. BUCHER-HAUPAIS



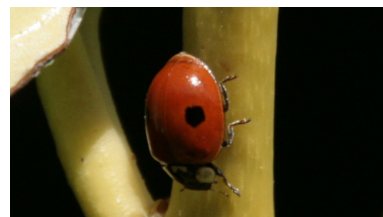
Adalia decempunctata © D. COUSSON



Vibidia duodecimguttata © D. BERRY



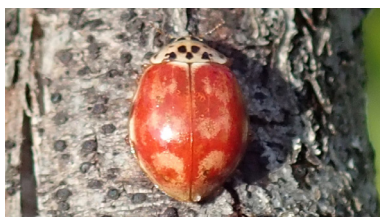
Aphidecta oblitterata © D. BEAUDOIN



Adalia bipunctata © C. RAMETTE



Calvia quatuordecimguttata © D. COUSSON



Harmonia quadripunctata © N. PEGON



Coccinula quatuordecimpustulata © A. BUCHER-HAUPAIS



Rhizobius chrysomeloides © E. HUBERT



Calvia decempunctata © G. BEDRINES



Henosepilachna argus © M. PETIT

Attention, cette approche de la rareté des espèces **ne prend en compte que le nombre de données transmises via E-Observations**. Elle ne prend pas en compte les données des salariés de l'association qui sont directement intégrées à la Bourgogne Base Fauna. Mais surtout, ce classement ne prend pas en compte la répartition des espèces sur le territoire. De ce fait, cette approche simplifiée est peut-être un peu « simpliste » et est sensible au biais des observateurs. Une espèce rare qu'un naturaliste recherchera particulièrement sera favorisée en nombre d'observations mais restera localisée sur le territoire et ne serait donc pas « commune ».

La rareté des espèces sera évaluée de manière rigoureuse lors de la rédaction de l'atlas, ce premier classement a pour principal but d'accompagner les naturalistes pour les prospections.

Une nouvelle espèce : *Hyperaspis concolor*

Faute de connaissances suffisantes, le genre *Hyperaspis* et la sous-famille des Scymninae n'alimentent pas la carte interactive de l'atlas et seront traités à part dans l'ouvrage final. Néanmoins, on peut se réjouir de la **découverte d'une nouvelle espèce pour la Bourgogne qui a été photographiée au nord-ouest de l'Yonne : *Hyperaspis concolor***.

À la différence de beaucoup d'autres espèces du genre *Hyperaspis* dont la détermination est actuellement délicate, cette espèce est déterminable sur photo. Avec des élytres entièrement noirs et luisants, et une tâche rouge sur les bords du pronotum qui s'étend moins que l'autre espèce visuellement proche : ***Parexochomus nigromaculatus***.

Cette seconde espèce est aussi **relativement rare pour le moment** (38^e de notre classement avec seulement une nouvelle donnée en 2021/2022), et elle n'a pas encore été observée en Côte-d'Or !



Figure 4. *Hyperaspis concolor* © J-M. GAREL

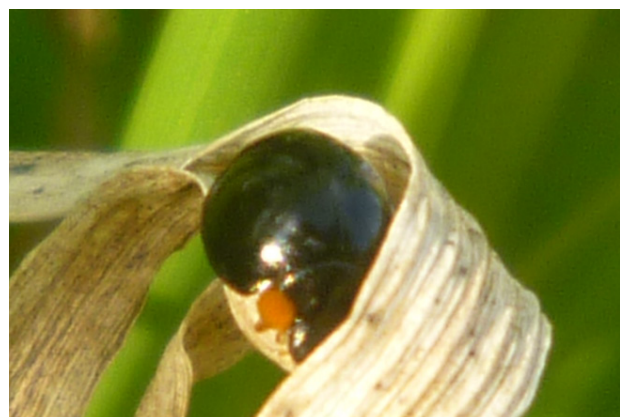


Figure 5. *Parexochomus nigromaculatus* © V. LARIOTTE



Les coccinelles de l'Aulne

L'Aulne (*Alnus glutinosa*) est un arbre particulièrement intéressant pour les coccinelles puisqu'il peut héberger de nombreuses espèces, notamment certaines que l'on ne trouve que sur cette essence.

C'est le cas de *Sospita vigintiguttata*, redécouverte en Bourgogne en 2020 dans l'Yonne au nord-ouest du Morvan, puis revue en 2022 en Saône-et-Loire : une fois dans le quart sud-est du Morvan, une autre fois dans le sud du département, non loin de la donnée historique.

C'est aussi le cas de *Calvia quindecimguttata*, connue historiquement en Bourgogne et qui a été redécouverte en 2022 dans la Nièvre en nord-ouest du Morvan.

Ces deux espèces sont actuellement extrêmement rares chez nous et doivent être recherchées activement sur nos aulnes bourguignons, plus particulièrement en battant les branches au dessus de l'eau.



Figure 6. *Sospita vigintiguttata* © E. HUBERT



Figure 7. *Calvia quindecimguttata* © E. HUBERT

Objectifs

- Après avoir réussi à dépasser la barre des 1 500 données en 2022, **atteindre le cap symbolique des 2 000 données en une année.**
- Lors du dernier bilan, nous nous étions fixés l'objectif de dépasser les 10 mailles « bien prospectées », c'est-à-dire avec plus de 18 espèces. Cet objectif a été atteint avec actuellement 17 mailles dans cette catégorie. Mais de nombreuses mailles « moyennement prospectée », c'est-à-dire entre 12 et 18 espèces, sont proches de basculer en vert. **Objectif pour 2023 : atteindre les 30 mailles bien prospectées.**

- Toujours dans le volet couverture géographique, il y a actuellement 82 mailles sans aucune donnée contemporaine de coccinelles. **Objectif en 2023 : réduire d'un tiers ces zones blanches en ayant donc moins de 55 mailles sans donnée à la fin de l'année.** Un objectif pas si simple à atteindre, puisque beaucoup de ces mailles sont en limite administrative, avec parfois peu de surface en Bourgogne.
- À partir de **2023**, l'**atlas des coccinelles de Bourgogne s'ouvre à l'ensemble de la région Bourgogne-Franche-Comté en partenariat avec l'OPIE Franche-Comté et le CBNFC-ORI.**



**Atlas des
Coccinelles**
de Bourgogne-
Franche-Comté

Merci à tous les contributeurs !



Figure 8. *Chilocorus bipustulatus* © E. MATEO ESPADA