

La feuille de Neomys

La lettre de l'Observatoire de la Faune de Bourgogne



Numéro 11
Décembre 2015

Alexandre CARTIER



Murin de Bechstein en hibernation

EDITO

Participer, observer pour transmettre, transmettre pour préserver !

2000-2015. L'Observatoire de la Faune de Bourgogne « l'OFAB » a fêté ses 15 ans cette année le 22 mai « journée mondiale de la Biodiversité » à la Maison Régionale de l'Innovation à Dijon en présence de ses partenaires notamment le Conseil Régional, la DREAL, l'Agence de l'Eau Seine Normandie, l'association Bourgogne-Nature, des membres, des bénévoles de l'association.

Quinze ans d'études et de recherches réalisées par l'OFAB mis en place par le Parc naturel régional du Morvan et la Société d'histoire naturelle d'Autun (SHNA). L'OFAB vise à suivre les groupes faunistiques indicateurs, menacés, patrimoniaux ou invasifs à différentes échelles : régionale, départementales ou, plus locales afin d'améliorer la connaissance, de mettre en place des actions de conservation des espèces et de leurs habitats et d'orienter les politiques en faveur de la préservation de notre environnement et de sa biodiversité.

L'OFAB s'intéresse à l'ensemble des espèces animales et s'appuie en grande partie sur une équipe de scientifiques professionnels, ainsi que des réseaux naturalistes composés de bénévoles. Le plus ancien est le Groupe Chiroptères Bourgogne (GCB) qui a fêté ses 20 ans en 2015 ! Cette année, il a mené de nombreuses actions pour l'occasion.

L'Observatoire s'intègre dans la Stratégie Régionale pour la Biodiversité (SRB) co-pilotée par l'État et la Région Bourgogne couvrant la période 2014-2020. La SHNA a signé la charte d'adhésion à la SRB. Je vous laisse découvrir dans cette 11^e feuille de Neomys les nouvelles de l'OFAB pour cette année qui s'achève.

Daniel SIRUGUE

SOMMAIRE

- | | | | |
|-------|--|-------|--|
| p. 2 | Brèves - BBF / E-Observations | p. 12 | On mène l'enquête sur ... E-Observations |
| p. 5 | Les Lépidoptères nocturnes | p. 13 | Les données de la BBF |
| p. 6 | Une nouvelle donnée de Pipistrelle pygmée en Côte-d'Or ! | p. 14 | Le SOS en Bourgogne |
| p. 7 | Étude des chauves-souris dans la forêt d'Othe (89) | p. 15 | La vie de la SHNA en 2015 en images |
| p. 8 | Le suivi des sites d'hibernation à Chiroptères dans l'Yonne. | p. 19 | L'association fédératrice Bourgogne-Nature |
| p. 9 | Le Groupe Loutre Bourgogne en actions | p. 20 | La SHNA et l'OFAB
Participer à la vie de la SHNA
Agenda / Contacts |
| p. 11 | Deux sorties du Groupe Odonates Bourgogne (GOB) en 2015 | | |

Société
d'histoire
naturelle
d'Autun

Une nouvelle espèce de chiroptère pour la Bourgogne : le Petit murin (*Myotis blythii*)



Antoine DERVAUX

Une étude de radiopistage sur le Petit murin a été menée par la CPEPESC Franche-Comté en juillet 2015 dans la réserve naturelle de la grotte de Gravelle (39). A cette occasion, elle a pu mettre en évidence qu'un individu équipé a passé la frontière régionale pour aller chasser en Bourgogne sur la commune de Savigny-en-Revermont en Saône-et-Loire. Cette donnée constitue la première mention certifiée pour l'espèce en Bourgogne, ce qui porte à 24 le nombre d'espèces de chauve-souris pour la région. Le Petit murin ressemble très fortement au Grand murin, il est très difficile de différencier les deux espèces à vue. Un article relatif à cette découverte paraîtra dans un prochain numéro de la revue scientifique Bourgogne-Nature.

Une belle découverte en cavité souterraine.

Suite au signalement de la présence de chauves-souris dans une cavité par le propriétaire à l'occasion d'une animation dans le cadre de la nuit de la chauve-souris dans l'Yonne, une colonie de 158 Grands murins (adultes et jeunes) a été découverte dans le fond de la carrière. La présence de jeunes laisse présager que la mise bas a eu lieu sur le site, mais étant donnée la période tardive d'observations, il n'est pas possible de le certifier. Une visite plus précoce en 2016 permettra de le confirmer.



Loïc ROBERT

Cette découverte fait de cette colonie, la plus importante de Bourgogne connue en milieu souterrain (hors tunnels et aqueducs). Avant les années 1970, la région comptait plusieurs colonies de ce type avec parfois des effectifs plus importants. En effet le Minioptère de Schreibers, le Rhinolophe euryale, le Grand murin, le Murin à oreilles échancrées se reproduisaient dans plusieurs grottes de Côte-d'Or, de l'Yonne et de Saône-et-Loire. Les nombreuses menaces qui pesaient sur ces colonies cavernicoles ont fini par les faire disparaître. Cette observation nous montre qu'il reste encore de nombreuses découvertes à faire. Le contact avec le propriétaire est bon et nous espérons que la cohabitation de ces chauves-souris avec l'activité touristique de la carrière puisse se faire de manière durable.

Un Gecko en Bourgogne !



Francesco BELLAMOLI

Le 28 octobre 2015 au soir, un bénévole du sud de la Nièvre a découvert dans une chambre de son habitation une bien curieuse espèce pour la Bourgogne : une Tarente de Maurétanie *Tarentola mauritanica* (Linnaeus, 1758) ! Le « Gecko » a ensuite été revu à plusieurs reprises sur les murs de la maison, avec la météo favorable de l'automne. Très vraisemblablement, celui-ci avait été ramené par inadvertance de Corse, en mai, avec du bois flotté. Plusieurs cas semblables ont déjà été constatés sur une autre espèce grimpeuse du sud de la France : la Rainette méridionale *Hyla meridionalis* Boettger, 1974.

Le Chien viverrin fait son apparition en Saône-et-Loire



Piotr KUCZYŃSKI

Un individu a été capturé le 15 avril 2015 sur la commune de Mouthier-en-Bresse par M. PETITJEAN. Cette prise est la première information certaine de l'espèce pour le département de la Saône-et-Loire (source : Journal de Saône-et-Loire - 20/04/15).



Insolite ! Un festin commun

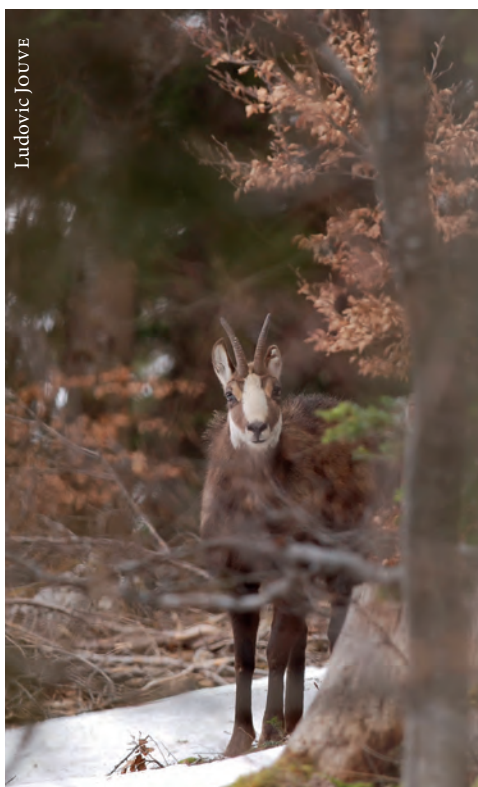


Bernard BERTHONNEAU

Habitant sur la commune de Dun-les-Places (58), Bernard BERTHONNEAU a pu observer plusieurs individus de Renards roux et Blaireaux européens venir partager un festin de cerises sauvages tombées à terre, à la porte de sa salle à manger. Aux premières loges, l'auteur des observations a pu les voir marauder les fruits jusqu'à épuisement du festin tous les soirs pendant plusieurs semaines!

Le Morvan compte une nouvelle espèce de mammifère, le Chamois (*Rupicapra rupicapra*) !

Dans la continuité du constat qui est fait depuis quelques années sur la reconquête du Chamois depuis l'ouest du Jura vers la Bourgogne, ce dernier vient de rejoindre le Morvan. Un mâle adulte a été aperçu le 16 novembre 2015 au milieu d'un troupeau de vaches sur la commune de Lucenay-l'Évêque (71) par Sébastien BOURGOING, agent technique de l'environnement de l'Office National de la Chasse et de la Faune Sauvage.



Ludovic JOUVE

Divers observateurs avaient déjà signalé la présence de l'individu sur les communes de Reclesne et Dracy-Saint-Loup (71) le 14 novembre 2015.

Cet individu est le premier signalé sur le territoire du Morvan.

Une synthèse sur la reconquête du Chamois vient d'être publiée dans le dernier numéro de Bourgogne-Nature (BN21/22-2015).

Une chauve-souris prenant un bain de soleil !



Patricia THIERRY

Le 31/10/2015, Patricia THIERRY observe dans des trous de la façade de sa maison, dans la Nièvre, plusieurs chauves-souris profitant des rayons du soleil pour se réchauffer. L'une d'entre elles était accompagnée par un Lézard des murailles (*Podarcis muralis*).



Patricia THIERRY

Observation tardive de Triton crêté



Nicolas VARANGUIN

8 adultes et 2 larves de Triton crêté (*Triturus cristatus*) ont été observés le 15/11/2015 par Edwige MARGUIN et Gaëtan BALAY sur la commune de Liernais (21) dans un lavoir couvert. Il n'est pas commun que l'espèce se reproduise dans ce genre de biotope relativement fermé et donc dépourvu de plantes aquatiques.



Participez aux
E-Observations

Milieu atypique pour le Pélodyte ponctué



Cédric FOURRIER

Dans le cadre du programme d'inventaire des foyers de populations de Pélodyte ponctué (*Pelodyte punctatus*) sur le bassin de la Seine, le 2 mars 2015, sur la commune de Lucy-sur-Cure (89), Arthur VERNET et Nicolas VARANGUIN ont pu détecter un milieu de reproduction assez atypique pour la région. En effet, quelques dizaines de mâles émettaient leur chant si caractéristique depuis le Ru de Sacy, un ruisseau temporaire à sec la majeure partie de l'année, en contexte de grandes cultures non inondables, mais qui présentait un caractère quasi-torrentiel lors de la prospection. Les individus étaient a priori essentiellement postés sur les banquettes latérales du ruisseau envahies de glycérie, là où le courant était un peu plus faible. Environ un mois plus tard, le cours d'eau canalisé ne coulait presque plus, mais subsistait d'assez vastes cuvettes stagnantes encore en eau, parfois profondes de près d'un mètre. C'est là vraisemblablement que s'effectue le développement larvaire.



Nicolas VARANGUIN

Une nouvelle espèce de chauve-souris pour la Nièvre.

Comme chaque année, le nettoyage d'un site de reproduction de Grand murin près de Corbigny, pour évacuer le guano, a été réalisé en automne après la mise bas. Lors de l'intervention le 29 septembre 2015, de nombreux individus en transit étaient

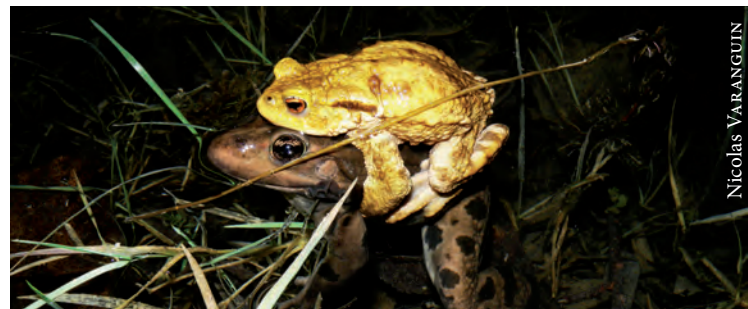


Ludovic JOUVE

encore présent dans la cave du particulier. Parmi les grappes de Grand murin se cachait 2 Minioptères de Schreibers (cf. photo). C'est la première observation de l'espèce dans le département de la Nièvre. Le Minioptère est une espèce cavernicole qui est très mobile lors des phases de transit (printemps et automne). A ces périodes, des individus isolés peuvent occuper des sites très divers et parfois assez inhabituels pour l'espèce comme les cas observés en Bourgogne dans un grenier d'habitation et un aqueduc en compagnie de Grands murins, ainsi que dans un tunnel routier.

Tentative de reproduction ...

... entre un mâle de Crapaud commun (*Bufo bufo*) et un mâle de Grenouille rieuse (*Pelophylax ridibundus*), le 17 mars 2015, dans les gravières de Mailly-la-Ville (89) ! (observation d'Arthur VERNET et Nicolas VARANGUIN).



Nicolas VARANGUIN

Une population relictuelle de Sonneur à ventre jaune dans le sud de l'Yonne...



Nicolas VARANGUIN

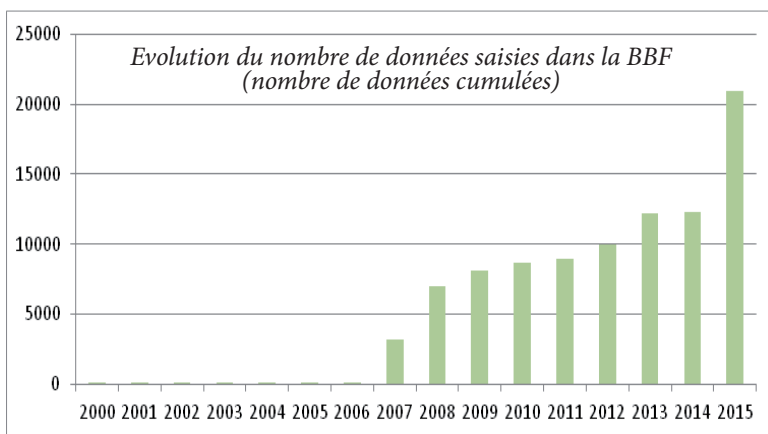
Des prospections ont été menées au printemps 2015 pour vérifier la présence actuelle de Sonneur à ventre jaune (*Bombina variegata*) sur la commune de Crain (89), suite à une mention en juillet 2004 de Jean-Louis CLÈRE. Plus de 10 ans après, l'espèce est toujours présente, mais seule une poignée d'individus ont pu être observés au sein d'une petite mare abreuvoir très piétinée par les vaches. Suite au remblaiement de nombreuses zones humides sur le secteur, et à une forte extension des zones intensément cultivées, aucun milieu favorable, hormis cette petite mare, ne semble désormais disponible dans un rayon de plusieurs kilomètres à la ronde. L'espèce, devenue extrêmement rare dans l'Yonne, est en sursis sur ce secteur, et un effort devra être fait pour essayer de la maintenir. (Observateur : Nicolas VARANGUIN)



Participez aux
E-Observations

Les Lépidoptères nocturnes

Avec 8 646 données saisies en 2015 (bilan au 8 décembre), l'état des connaissances centralisées dans la Bourgogne Base Fauna (BBF) sur les papillons de nuit en Bourgogne a fait un nouveau bond cette année; le nombre total de données sur ce groupe d'espèces s'élève maintenant à 20 919 !



Jack VAN VELZEN
Eupithecia venosata, l'Eupithécie veinée

Parmi les quelques 352 «nouvelles» espèces ayant rejoint la BBF (en plus des 585

qui y étaient déjà présentes), une grande majorité appartient au groupe des microhétérocères, soit un ensemble de familles très peu connues en Bourgogne du fait de la difficulté que représente leur étude. Chez les macrohétérocères (ensemble des familles les plus communément observées car leurs représentants sont souvent de taille plus importante), les nouvelles espèces saisies rassemblent tant des espèces facilement déterminables (tout est relatif) mais supposées peu fréquentes (exemple de *Catocala fraxini*, la Lichenée bleue), que des espèces dont l'identification peut présenter quelques difficultés; c'est le cas des espèces du genre *Eilema* ou *Eupithecia*.

Sur E-Observations en 2015, ce sont 1 280 données qui ont été saisies ; elles concernent 435 espèces sur 315 communes. Merci aux 52 observateurs internautes pour leur contribution!

Nom latin	Nom commun	Nb de saisies sous E-Observations
<i>Macroglossum stellatarum</i>	Moro-sphinx	127
<i>Euclidia glyphica</i>	Doublure jaune	54
<i>Autographa gamma</i>	Gamma	51
<i>Ematurga atomaria</i>	Phalène picotée	41
<i>Camptogramma bilineata</i>	Brocatelle d'or	34
<i>Euplagia quadripunctaria</i>	Ecaille chinée	32
<i>Chiasmia clathrata</i>	Géomètre à barreaux	30
<i>Lasiocampa quercus</i>	Bombyx du chêne	23
<i>Pseudopanthera macularia</i>	Panthère	18
<i>Diacrisia sannio</i>	Bordure ensanglantée	17

Ci-dessus, le top 10 des espèces les plus saisies sous E-Observations; sans surprise du fait de son activité diurne et de l'atypicité de son vol stationnaire, c'est le Moro-sphinx qui est en pole position.



Daniel BOURGET
Macroglossum stellatarum, le Moro-sphinx

Liste des E-Observateurs :

Association Terres Agricoles Partagées, Olivier BARDET, David BEAUDOIN, Georges BÉDRINES, Damien BERRY, Elisabeth BLONDEAU, Daniel BOURGET, Alexandre CARTIER, Thierry CASTEL, Gaël CAUSSE, Louis COLIN, Simon COMBE, Jean-Luc DE RYCKE, Amaury DEBAUGE, Lucie DEFERNEZ, Philippe DEFERNEZ, Roland ESSAYAN, Jean-Michel GAREL, Karell GERAY, Benjamin GOURLIN, Brigitte GRAND, Daniel GUIZON, Agnès HAUPAIS-BUCHER, Simone JANNIN, Jean-Pierre LAMOLINE, Véronique LEBOURGEOIS, Pierrick LEMONON, Benoît MARTHA, François MARTIN, Luc MARTIN, Robert MASSON, Samy MEZANI, Charles PROST, Loïc MUZY, Patrice NOTTEGHEM, Agathe NOTTEGHEM-GODOT, Aurélien POIREL, Laurent POULIN, Michel QUEUDRET, Christophe QUINTIN, Alexandre RUFFONI, Damien SANCHEZ, Karine SANSON, Gérard SAVÉAN, Guillaume SEGERER, Patricia SÉVERIN, Jean SARCINELLA, Vincent VAN LAAR, Jack VAN VELZEN, Daniel VENTARD, Claude VOINOT, Christian XHARDEZ.



Agnès HAUPAIS-BUCHER
Euplagia quadripunctaria, l'Ecaille chinée



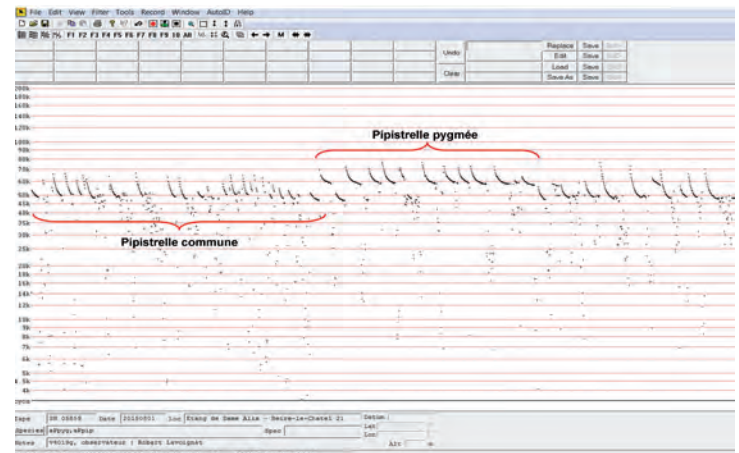
Christophe QUINTIN
Pseudopanthera macularia, la Panthère

Une nouvelle donnée de Pipistrelle pygmée (*Pipistrellus pygmaeus*) en Côte-d'Or !

Par Ludovic JOUVE

Robert LAVOIGNAT, bénévole du Groupe Chiroptères Bourgogne a installé un enregistreur automatique d'ultrasons de chauve-souris (ANABAT SD1) près de chez lui pour identifier les espèces des colonies qu'il suit habituellement. Il a choisi de le disposer en queue d'un étang forestier situé sur les communes de Viévigne et Beire-le-Châtel en Côte-d'Or le 1^{er} août 2015. L'analyse des graphiques (cf. figure ci-contre) issus des enregistrements a permis de mettre en évidence la présence de la Pipistrelle pygmée (*Pipistrellus pygmaeus*) avec une quarantaine de séquences attribuées à cette espèce en 45 minutes d'enregistrement.

La Pipistrelle pygmée est la plus petite chauve-souris d'Europe (entre 4 et 7 grammes). Cette espèce est très proche morphologiquement de la Pipistrelle commune dont les deux espèces n'ont été différenciées qu'à la fin des années 1990. La coloration de la face, notamment autour des yeux et au niveau du pavillon interne des oreilles est généralement brun clair, elle possède également un sillon entre les deux narines (cf. photo ci-contre). Elle se reconnaît plus facilement grâce aux ultrasons qu'elle émet; ceux-ci sont les plus hauts en fréquence (à l'exception de ceux des rhinolophes dont l'harmonique est plus haute en fréquence). Ainsi, on la différencie de la Pipistrelle commune par la fréquence terminale de ses signaux sonores. En effet, en fréquence modulée aplanie, la partie terminale de leurs signaux est généralement comprise entre 52 et 60 kHz, mais c'est autour de 55 kHz que les émissions sont les plus fréquentes. Tandis que la fréquence des signaux de la Pipistrelle commune ne dépasse que rarement les 51 kHz.



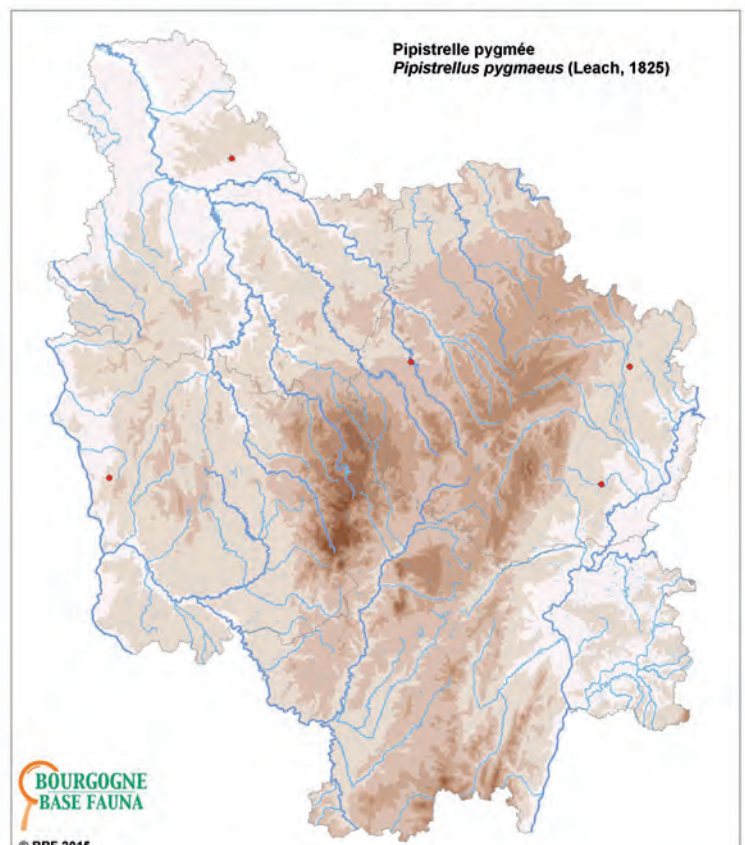
Graphique issu du Logiciel Analoook montrant une séquence avec les deux espèces de Pipistrelles (P. commune et P. pygmée)

Cette observation représente la 5^{ème} donnée de l'espèce en Bourgogne (et la 2^{ème} pour la Côte-d'Or) (cf. carte ci-dessous). Des prospections complémentaires seraient intéressantes à réaliser sur les autres étangs forestiers du secteur (vallée de la Tille et de la Bèze) pour affiner la répartition de l'espèce. Il existe d'importantes lacunes concernant la connaissance de la répartition et du statut de l'espèce en région et actuellement aucune colonie de mise bas n'est connue en Bourgogne.

Comment améliorer les connaissances sur la répartition et le statut de l'espèce en Bourgogne ?

Cette espèce est intrinsèquement liée au milieu aquatique (lacs, étangs, rivières...) jouxtant des milieux boisés qu'elle va exploiter pour la chasse. Elle gîte aussi bien en cavité arboricole que dans des habitations humaines (sous les toits, derrière les volets, bardage...), parfois en colonie mixte avec d'autres espèces de Pipistrelles. Ainsi, les moyens d'améliorer les connaissances sur cette espèce seraient de réaliser des inventaires acoustiques à l'aide de détecteur à ultrasons dans des secteurs forestiers pourvus de plans d'eau. Des prospections en bâtiment à la recherche de colonies complétées par des comptages à l'aide de détecteurs d'ultrasons ou d'enregistreurs automatiques lors de l'envol crépusculaire des individus permettraient potentiellement de prouver la mise bas de l'espèce en région. Alors tous à vos détecteurs !

Rappelons qu'un autre cas de découverte de la Pipistrelle pygmée a été réalisé en 2014 par Daniel BOURGET sur la commune de Bellechaume dans l'Yonne. Il s'agissait d'un juvénile retrouvé à côté de l'église. Des prospections approfondies du bâti à proximité du lieu de découverte de l'individu permettraient possiblement de trouver une autre colonie de mise bas dans ce secteur.



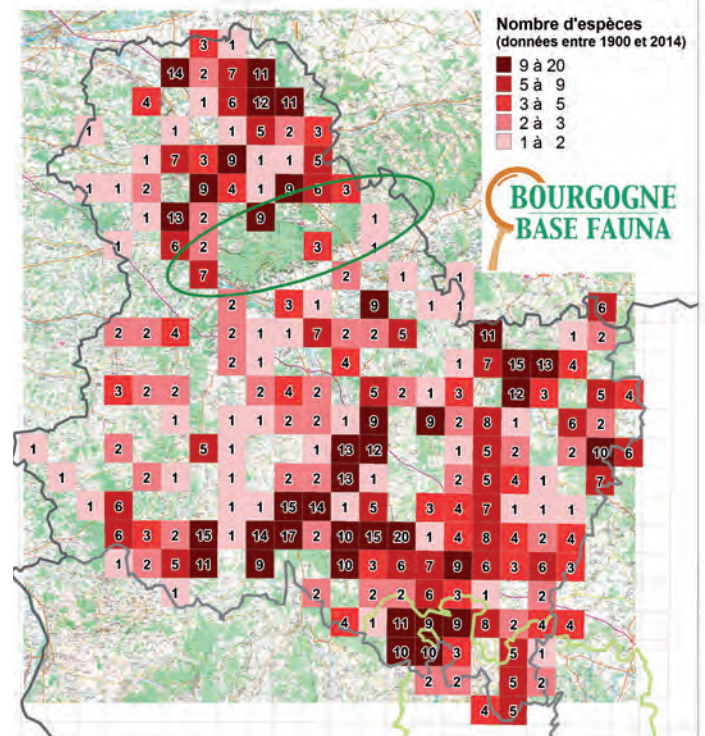
Etude des chauves-souris dans la forêt d'Othe (89)

Par Ludovic JOUVE

Dans le cadre de l'appel à projet « Protection de la biodiversité dans l'Yonne » du Conseil Départemental de l'Yonne, la SHNA a mené un inventaire des chauves-souris dans le massif de la forêt d'Othe avec l'aide des bénévoles du Groupe Chiroptères Bourgogne. Situé dans la moitié nord du département, cet imposant massif forestier (chênaie-hêtraie) n'avait jamais fait l'objet de prospection spécifique sur ce groupe faunistique auparavant. Les connaissances historiques étaient donc très faibles (carte ci-contre). L'étude s'est déroulée du 1^{er} au 8 juillet 2015 sur une partie du massif en privilégiant les forêts communales. Elle avait pour objectif d'améliorer les connaissances sur les espèces forestières en utilisant différentes techniques complémentaires : capture, télémétrie, détecteur d'ultrasons, enregistreur automatique.

En raison des conditions caniculaires lors de l'étude, les points d'eau présents dans le massif ont été privilégiés pour optimiser les chances de contacter un maximum d'espèces. Les résultats de cette première année d'étude sont plutôt encourageants avec **13 espèces inventoriées, une dizaine d'individus équipés d'émetteurs et 9 arbres-gîtes** découverts.

Les faits marquants de cette étude sont les **2 captures exceptionnelles réalisées** en milieu forestier avec **47 individus** sur 1 point de capture et **111 individus attrapés** sur 2 points de capture : **du jamais vu en Bourgogne !**



Carte du nombre d'espèces de chauve-souris par maille de 5x5 km



Mise en place d'un filet canopé



Murin à moustaches à gauche et Murin d'Alcathoe à droite

Au total, en 4 soirées d'inventaire, 180 individus ont été capturés. Parmi les 9 arbres-gîtes découverts, deux abritaient respectivement des colonies de mise bas de Noctule de Leisler (17 individus) et de Murin d'Alcathoe (34 individus). Ce sont les 1^{ères} colonies de mise bas mentionnées en région pour ces deux espèces. Le chêne représente l'essence principale des gîtes arboricoles découverts, dans des trous de pic, fentes, écailles et blessures. Les arbres-gîtes découverts ont été marqués avec les agents forestiers locaux pour être maintenus. C'était l'occasion de les sensibiliser à la prise en compte des chauves-souris dans la gestion forestière. La poursuite des inventaires dans le massif sur les zones non étudiées en 2015 sera nécessaire pour affiner le statut et la répartition des espèces forestières qui y sont présentes.



Colonie arboricole de Barbastelle d'Europe

Un grand merci à tous les bénévoles qui ont participé à cette étude. Liste des observateurs : Simon-Pierre BABSKI, Anne-Sophie BALLARD, Florent BILLARD, Daniel BOURGET, Alexandre CARTIER, Claire DELTEIL, Bérengère DURET, Cédric FOUTEL, Laurent GIBOIN, Patrick GIGNAT, Sandrine GUITTON, Jean-Baptiste HUBERT, Ludovic JOUVE, Maxime JOUVE, Robert LAVOIGNAT, Loïc ROBERT, Paul VERNET, Vincent VILCOT.

Cette étude a été présentée lors des dernières Rencontres Chiroptères Grand Est qui se sont déroulées du 16 au 18 octobre 2015 à la maison du Parc du Morvan à Saint-Brisson. Elle fera l'objet d'un article qui paraîtra dans la revue scientifique Bourgogne-Nature relative aux actes de ces Rencontres (BN 24 - 2016).



Arbre-gîte découvert

Le suivi des sites d'hibernation à Chiroptères dans l'Yonne. 2015...un très grand cru !

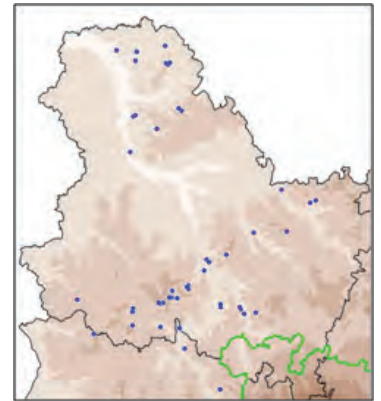


Par Alexandre CARTIER

Le «stage Yonne» est la première action mise en place par le Groupe Chiroptères Bourgogne (GCB) lors de sa création en 1995. Pour fêter comme il se doit les 20 ans d'actions du groupe et notamment la mise en place du suivi des sites d'hibernation du département de l'Yonne, un week-end spécial anniversaire a été organisé du 6 au 8 février 2015.

45 naturalistes de toute la Bourgogne et des régions voisines (Franche-Comté, Lorraine, Champagne-Ardenne et Ile-de-France) se sont mobilisés pour 3 jours de comptage intensif dans les cavités souterraines majeures du département. Plusieurs personnes du GCB à l'initiative de cette action il y a 20 ans étaient présentes pour l'occasion et notamment Thomas BARRAL, Régis DESBROSSES et Daniel SIRUGUE.

Grâce à cette mobilisation exceptionnelle, 68 cavités ont fait l'objet d'un comptage en 3 jours (cf. carte ci-contre). La majorité des sites suivis sont d'anciennes carrières souterraines d'extraction de pierre de construction. Ont été suivis également des réseaux de cavités naturelles, notamment sur la vallée de la Cure.

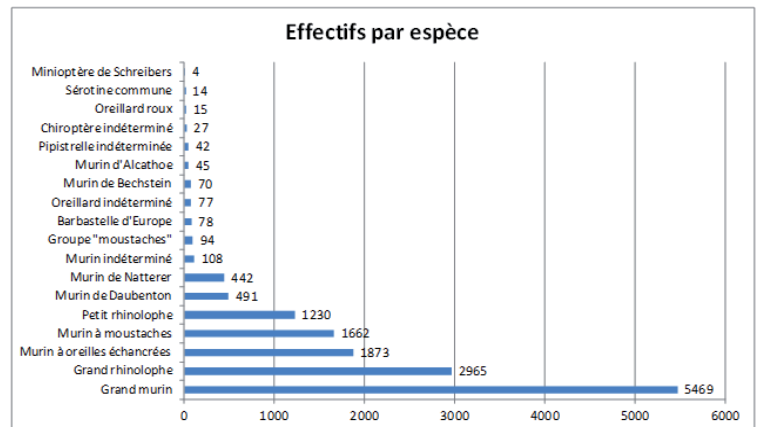


Des résultats remarquables !

L'objectif de départ des 10 000 individus comptés a été largement dépassé puisque 14 706 chauves-souris ont été comptabilisées lors du week-end !! (cf. graphique)

Les effectifs de cinq espèces représentent 90% des effectifs totaux. Quatre d'entre elles sont d'intérêt européen : le Grand murin, le Grand rhinolophe, le Murin à oreilles échancrées et le Petit rhinolophe.

Des effectifs «record» depuis le lancement des suivis ont été recensés sur plusieurs sites majeurs du département. Citons particulièrement la présence de 790 grands rhinolophes dans une carrière du sud du département. Il s'agit potentiellement du plus important site français d'hibernation pour l'espèce !



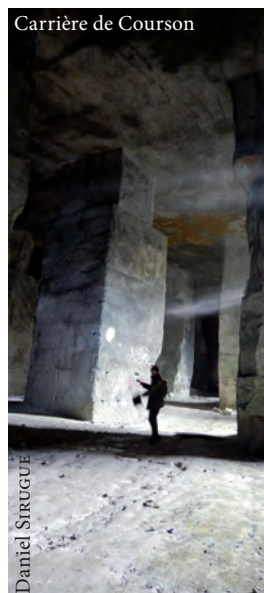
Soirée au gîte

Alexandre CARTIER

Cette très forte pression d'observation sur le réseau de cavités de l'Yonne a permis de mettre une nouvelle fois en avant l'intérêt majeur de ces sites au niveau régional et national pour la préservation de ces espèces menacées et protégées.

Malheureusement, la majorité des cavités ne font l'objet d'aucune mesure de protection: la fréquentation humaine est forte sur certains sites, entraînant leur dégradation, souvent par des tags et dépôts de déchets divers.

Un grand merci à toutes les personnes du Groupe Chiroptères Bourgogne ainsi qu'aux chiroptérologues des régions voisines pour avoir fait le déplacement (CPEPESC Franche-Comté et Lorraine, ANVL et ReNard). La participation active de chacun a permis une action exceptionnelle sur le département !



Carrière de Courson

Daniel SIRUGUE



Les participants du stage Yonne 2015

S.F.N.A.

Le Groupe Loutre Bourgogne en actions

Par Damien LERAT

Actions de connaissance

- Suivi régional

Dans le cadre du suivi régional de la Loutre d'Europe et afin d'apprécier l'évolution de sa reconquête du territoire, la SHNA ainsi que les membres du Groupe Loutre Bourgogne (GLB) ont réalisé des prospections sur 427 sites inclus dans **64 mailles** (10 x 10 km) de la région Bourgogne, principalement dans le Morvan et ses alentours, les bords de Loire et de l'Allier, ainsi que les secteurs entre le Morvan et le bord de Loire. La présence de la loutre a été détectée ou confirmée sur **39 sites inclus dans 23 mailles en 2015**, principalement sur la Cure et ses affluents, l'Yonne et ses affluents, le Ternin et ses affluents, l'Alène, les fleuves Loire et Allier. Sur les 5 dernières années, 42 mailles se sont avérées positives.

Un **grand merci aux 55 membres du GLB** qui ont participé au suivi régional et aux 21 personnes qui ont souhaité prendre en charge une maille pour y appliquer le protocole Loutre cette année.

Présence de la Loutre d'Europe en Bourgogne entre 2000 et 2015, par maille L93 10x10 km, et état d'avancement du suivi. Source : Groupe Loutre Bourgogne - 15/12/2015

- Week-end de prospection Loutre à destination des membres du GLB

En complément des prospections menées en 2015, la SHNA, structure animatrice du GLB en partenariat avec le PnrM et l'ONCFS, a organisé les 7 et 8 mars 2015 un week-end de prospection avec les membres du GLB dans le Morvan afin de couvrir un maximum de terrain sur une courte période dans le but d'améliorer les connaissances sur la Loutre d'Europe en Bourgogne et de former des naturalistes à la détermination des indices de présence du mustelidé.

Lors de ce week-end, 23 personnes ont prospecté 13 mailles 10 x 10 km. La présence de la loutre a été découverte ou confirmée sur 5 de ces mailles.



Nicolas VARANGUIN

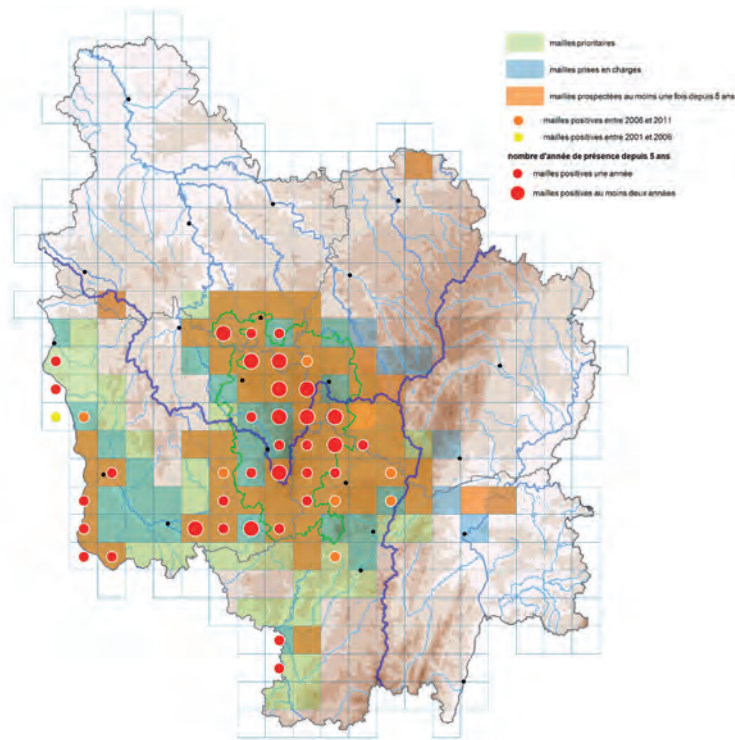
- Formation « reconnaissance des indices de présence et recherche de l'espèce »

Sous la conduite de Stéphane RAIMOND (Objectif Loutres), 26 membres du GLB ont pu se former le 3 octobre dernier à la reconnaissance, à la recherche des indices de présence de la Loutre, aux différentes méthodes d'inventaires et découvrir les enjeux de conservation liés à l'espèce en Bourgogne.

Cette formation a été organisée par la SHNA et s'est tenue dans une salle du collège François POMPON de Saulieu (21) et au bord du Caillot et de la Cure pour la partie en plein air.

Toutes les données obtenues au cours de ces différentes actions viennent étayer, avec les informations collectées les années précédentes, l'hypothèse de **renforcement des populations de Loutre** depuis une dizaine d'année sur le massif du Morvan, aussi bien sur le bassin de la Seine que sur celui de la Loire. L'axe Loire depuis le fleuve allier est par ailleurs de plus en plus sujet à l'observation d'indices depuis la fin des années 2000; la jonction entre ces 2 secteurs est à surveiller à l'avenir. Les derniers indices collectés en 2015 provenant de l'axe Loire sont proches du Morvan, ce qui laisse espérer que **cette jonction est peut être déjà opérée !**

Un **second front de reconquête** plus au sud en provenance du département de la Loire ou de l'Allier a été identifié très récemment. Des épreintes viennent d'être observées sur la Loire à Baugy (71) et au niveau de la confluence de la Loire avec l'Arconce.



Epreinte de Loutre



Photographie de Loutre sur le bassin de la Cure issue d'un piège-photo

Le Groupe Loutre Bourgogne en actions ... suite

Par Damien LERAT

Actions de conservation

Sollicitées par la SHNA et dans le cadre du PNA loutre animé par la SFPEM, 3 piscicultures du Morvan ont été expertisées par Stéphane RAIMOND (animateur/médiateur loutre et piscicultures - Objectifs Loutre) les 1^{er} et 2 octobre 2015. Le but de sa venue est au travers des diagnostic « piscicultures », d'évaluer les conditions de la bonne cohabitation entre la Loutre et l'activité piscicole (éviter la destruction de l'espèce en cas de prédation) et de rechercher des solutions pour que les piscicultures ne subissent pas de pertes de production.

Le temps fort de son séjour a été le diagnostic des deux piscicultures du LEGTA du Morvan en présence de 15 élèves de BTS 2^{ème} année « aquaculture », du directeur des piscicultures, d'un pisciculteur de l'Allier et d'un professeur d'écologie. Les élèves ont pu assister et participer aux expertises. Cela a permis d'engager un vrai dialogue et débat avec ses derniers.

En amont, les élèves ont pu visionner le film « le Banquet des loutres ».



Benoît BARTH



Stéphane RAIMOND

Pisciculture de Vernemoux

Actions de communication

- Plaquette et brochure

- Une plaquette sur la Loutre d'Europe et les autres mammifères semi-aquatiques en Bourgogne (*visuel ci-contre*) a été éditée par la SHNA, le PrnM et l'association Bourgogne Nature.

- La SHNA a fourni des informations sur la loutre et le castor pour la publication de la brochure « le castor et la loutre du bassin de la Loire » éditée par le réseau mammifère Loire de l'ONCFS. Elle a également rédigé les textes sur la Loutre pour la Nièvre et la Saône-et-Loire de cette brochure.

- BN21/22-2015: synthèse sur la Loutre en Bourgogne



- Printemps des Castors

A la suite de l'Assemblée Générale de la SHNA du samedi 16 mai 2015 et à l'occasion du « Printemps des Castors » organisé par la Société Française d'Etudes et de Protection des Mammifères, douze adhérents de la SHNA se sont retrouvés sur le terrain aux abords des rivières Arroux et Celle afin de découvrir le monde peu connu des mammifères aquatiques présents en Bourgogne et plus particulièrement le Castor d'Europe.

Accompagné par trois experts de la SHNA (Guy BARNAY, Damien LERAT et Nicolas VARANGUIN), les participants sont partis à la recherche des indices de présence du Castor d'Europe, du Putois d'Europe, du Campagnol amphibie ou encore du Ragondin.



Florence GUAIS-LERAT

- Les mammifères aquatiques de Nolay

A l'occasion des Rencontres du Conservatoire sur la Côte de Beaune et en partenariat avec la Communauté d'Agglomération de Beaune, les habitants de Nolay et ses alentours ont pu découvrir, accompagnés par Damien LERAT et David BEAUDOIN de la SHNA, les mammifères aquatiques qui vivent à leurs côtés. La participation a été forte à cette sortie: 40 personnes étaient présentes !



Deux sorties du Groupe Odonates Bourgogne (GOB) en 2015

Par Alexandre RUFFONI

Le bilan de deux sorties organisées en 2015 par le GOB est présenté ci-dessous. Celles-ci sont proposées afin d'homogénéiser la pression de prospection dans l'objectif de réaliser un atlas des Odonates de Bourgogne. Les investigations ont donc été orientées dans deux secteurs sous-prospectés : le nord de l'Yonne (Champagne et Pays d'Othe) et dans le sud de la Saône-et-Loire (Charolais et Brionnais). Si ces prospections ne respectent pas complètement le protocole proposé (nombre de passage plus faible) dans le cadre de l'atlas, elles n'en demeurent pas moins primordiales afin de détecter de potentiels enjeux ayant pu être omis.

Sortie du 13/06/2015 en Champagne et Pays d'Othe :

5 mailles ont été réalisées par Raphaëlle ITRAC-BRUNEAU, Jean-Michel GAREL, Alexandre RUFFONI, Vincent VILCOT et Nicolas VARANGUIN. 43 stations ont été inventoriées pour les odonates dont (par ordre décroissant de fréquence) : des mares, ruisseaux, rivières, étangs, gravières, sources... La tâche a parfois été rude pour trouver des biotopes aquatiques encore présents ou peu altérés. 26 espèces ont été observées au sein de ces sites dont *Coenagrion mercuriale* qui persiste dans une fraction importante des rares petites sources et ruisselets de la zone, *Ceriagrion tenellum* sur un étang de pêche, *Anax parthenope* et *Coenagrion scitulum* sur une gravière du Sénonais, *Somatochlora metallica* sur une petite retenue d'un ruisseau et *Cordulegaster boltonii* sur un ruisseau avec des zones à tuf. Au total, 105 données ont été collectées pour les Odonates.



Ruisseau chenalisé



Ruisseau rectifié avec une diversité spécifique importante *C. mercuriale*, *O. brunneum*, *O. coerulescens*, *L. fulva*, *L. depressa*, *P. nymphula*, *C. puella*, *C. splendens* et *C. virgo*



Gravière du Sénonais

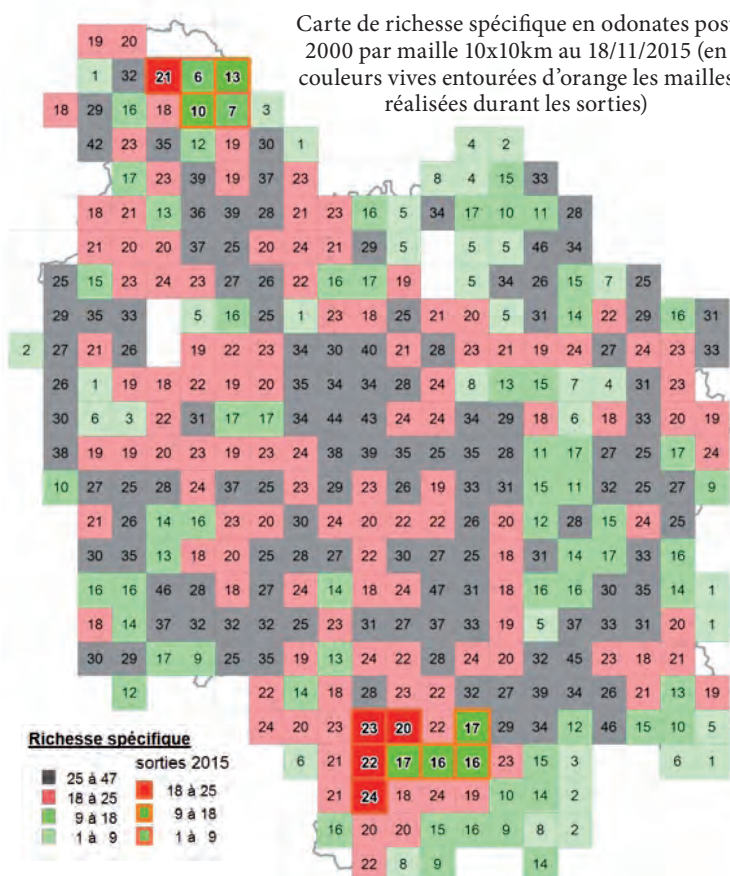
Sortie du 18/07/2015 dans le Charolais et le Brionnais :

8 mailles ont été prospectées par 11 personnes avec notamment l'aide soutenue du Groupe Sympétrum (Cyrille DELIRY, Eloïse DELIRY, Régis KRIEG-JACQUIER, Patrice NOTTEGHEM, Michel BOUTILLON, Daniel MAGNIN, Tatiana MORVAN, Magali BOUDEAU, Christin BOBIN, Nicolas VARANGUIN et Alexandre RUFFONI). 184 données d'Odonates ont été obtenues, traduisant la présence

de 31 espèces. Malgré la météo capricieuse et la période un peu tardive pour observer *Coenagrion ornatum*, des milieux intéressants ont été prospectés, plus particulièrement des gravières et rivières.

Liste des espèces observées : *Anax imperator*, *Calopteryx splendens splendens*, *Calopteryx virgo*, *Ceriagrion tenellum*, *Chalcolestes viridis viridis*, *Coenagrion mercuriale*, *Coenagrion puella*, *Coenagrion scitulum*, *Cordulegaster boltonii boltonii*, *Crocothemis erythraea*, *Enallagma cyathigerum*, *Erythromma lindenii*, *Erythromma najas*, *Erythromma viridulum*, *Ischnura elegans*, *Ischnura pumilio*, *Libellula depressa*, *Libellula fulva*, *Libellula quadrimaculata*, *Onychogomphus forcipatus forcipatus*, *Orthetrum albistylum*, *Orthetrum brunneum*, *Orthetrum cancellatum*, *Orthetrum coerulescens coerulescens*, *Oxygastra curtisii*, *Platycnemis pennipes*, *Somatochlora metallica*, *Pyrrhosoma nymphula*, *Sympetrum fonscolombii*, *Sympetrum sanguineum*, *Sympetrum striolatum*.

Carte de richesse spécifique en odonates post 2000 par maille 10x10km au 18/11/2015 (en couleurs vives entourées d'orange les mailles réalisées durant les sorties)



Etang de la Grille, biotope avec une diversité d'espèces intéressante

On mène l'enquête sur... E-Observations

Par Cécile DÉTROIT



Tout au long de cette année, Bourgogne-Nature a lancé de grandes enquêtes sur la faune sauvage de Bourgogne via E-Observations et sa version adaptée aux tablettes et mobiles. Au total, ce sont 20 enquêtes qui ont été proposées à nos E-Observateurs en 2015.



Retours sur quelques enquêtes :

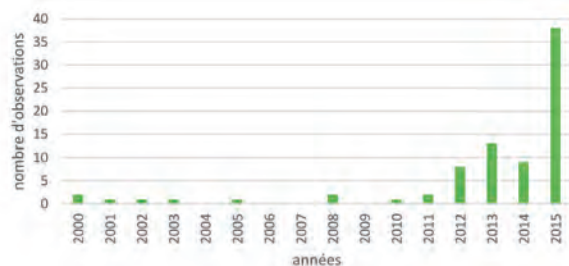
- Le Ver luisant :

Bilan au 30/09/2015 : 38 observations recensées au total sur 22 communes.

Liste des 19 observateurs :

Bernard BEAUPOIL, Damien BERRY, Michel BROYER, Valérie DEIT, Bernard FROCHOT, Jean-Michel GAREL, Armelle GUIGNIER, Simon HONGVAN, Pierre JEHL, Benoît MARTHA, Christophe QUINTIN, Alexandre RUFFONI, Karine SANSON, Jean SARCINELLA, Marie-Françoise SAUVAIN, Nade VARANGUIN, Noam VARANGUIN, Nicolas VARANGUIN et Véronique VOISIN.

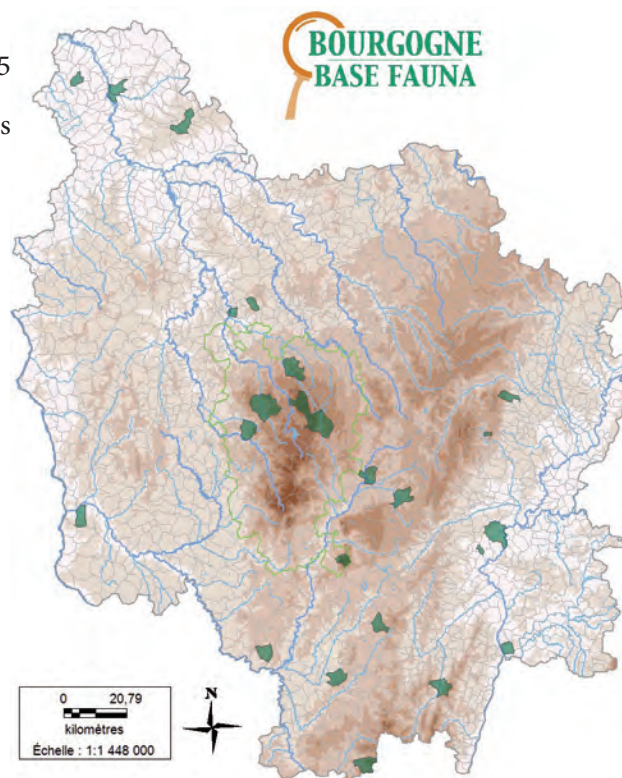
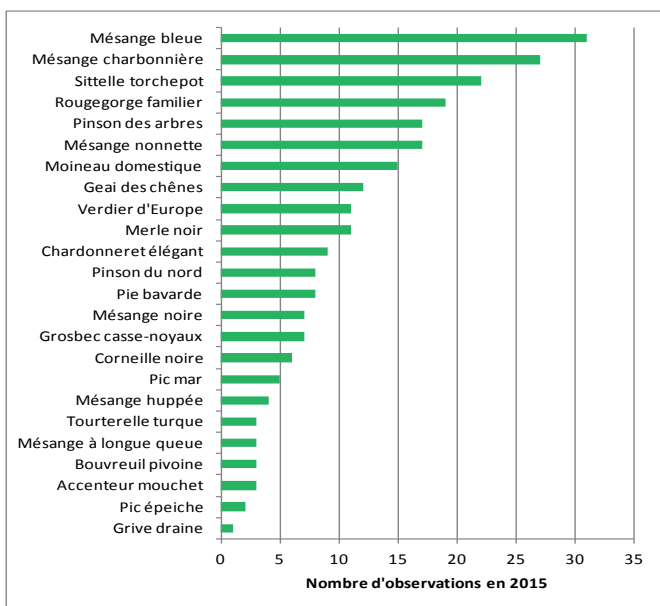
Evolution du nombre d'observations de la Bourgogne Base Fauna depuis 2000



- Les oiseaux à la mangeoire :

Enquête réalisée chaque hiver. Relancée le 27 novembre 2015 jusqu'au 15 mars 2016, il est donc encore temps d'y participer !

Les 1^{ers} résultats du 01/01/2015 au 09/12/2015: 24 espèces ont été recensées sur 26 communes bourguignonnes.

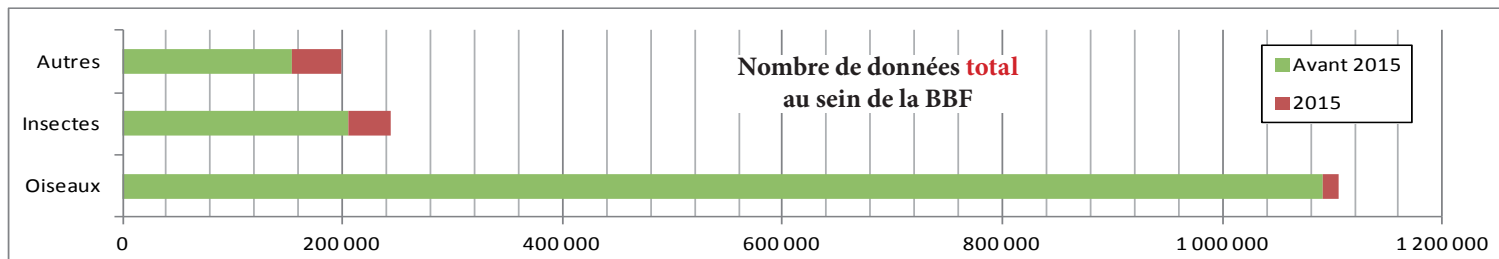


Pour plus de détails sur le bilan des autres enquêtes, rendez-vous sur le site www.bourgogne-nature.fr, volet « Inventaire de la Nature / Enquêtes »

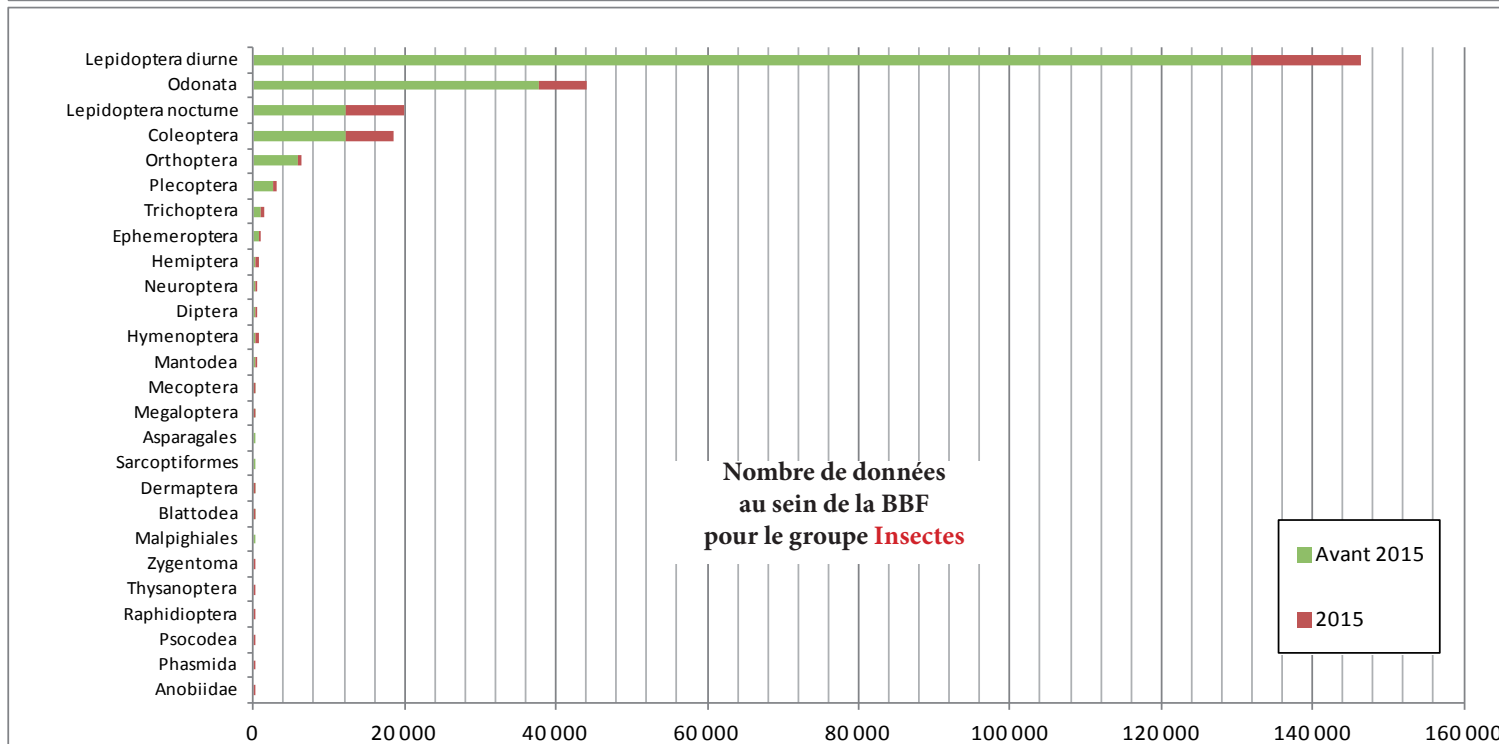
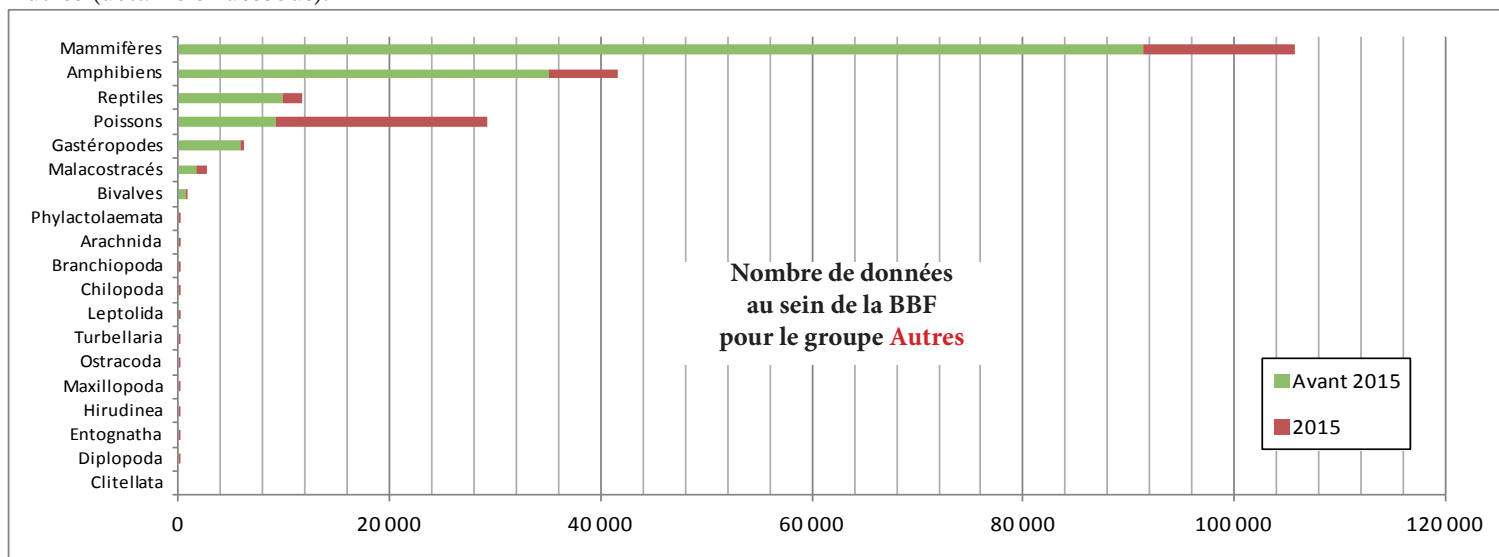
Les données de la BBF

Par Gaëtan BALAY ET Nicolas VARANGUIN

Au 22/12/2015, la base de données régionale, la Bourgogne Base Fauna (BBF) comptait 1 548 767 données, dont plus de 90 000 intégrées en 2015. Cela représente 4 090 espèces ou groupes d'espèces. Ces données ont été réalisées par 5 919 observateurs. Les graphiques ci-dessous indiquent le nombre de données contenues dans la BBF par groupe taxonomique. Les données intégrées en 2015 sont identifiées en rouge.



Pour une meilleure visibilité, le 1^{er} graphique ne distingue que 3 catégories: les Oiseaux, qui est le groupe qui compte le plus de données (issues des différentes associations membres de l'EPOB), les Insectes (détaillés dans le dernier graphique) et un groupe Autres (détaillé ci-dessous).



Différents faits ont marqué l'année 2015

- Réintégration des données de l'ONEMA (environ 20 000 données)
- Mise à jour des listes taxonomiques
- Important travail de saisie, d'intégration et de mise à jour de données sur les mammifères
- Un important effort a été réalisé afin d'intégrer des données issues de la bibliographie de 1900 à nos jours : au total 7 610 données ont ainsi été saisies dans la BBF, au travers de 90 références bibliographiques.





Le SOS Amphibiens

Par Gaëtan BALAY et Nicolas VARANGUIN

Dans le cadre de ses actions en tant qu'animateur du Groupe SOS Amphibiens de Bourgogne, la SHNA a établi une cartographie des enjeux liés à la problématique des écrasements d'amphibiens sur les routes bourguignonnes.

Actuellement, cette cartographie est bien avancée sur le département de l'Yonne (carte ci-contre).

Cette cartographie est le résultat de 3 analyses complémentaires :

- Analyse des points noirs à partir des données existantes (amphibiens sur route) contenues dans la BBF: attribution d'un niveau d'enjeu (fort, moyen, potentiel, pas d'enjeu connu) en fonction des données comprises au sein de chaque maille (500x500m), des effectifs et espèces concernées.

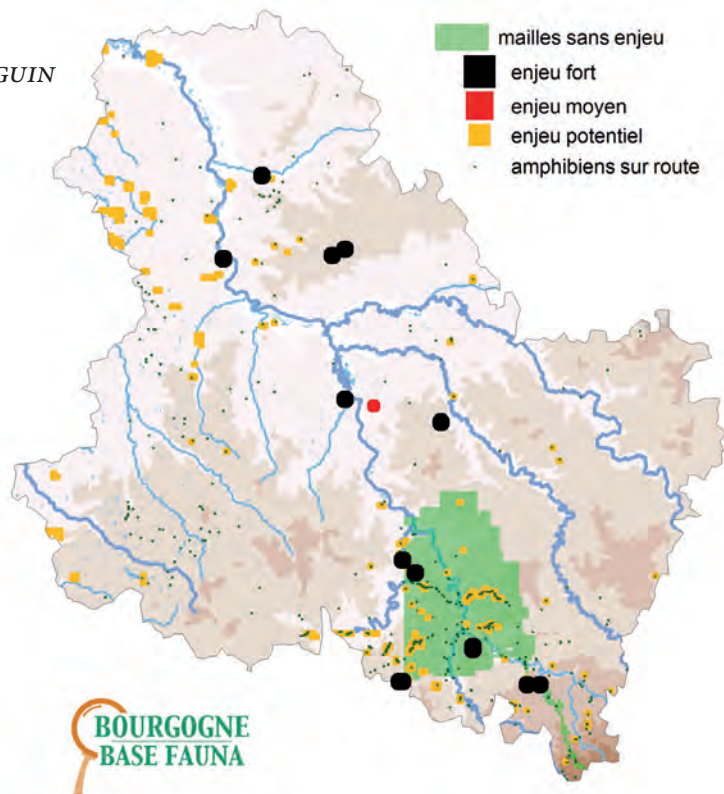
- interprétation cartographique et théorique des zones à enjeu potentiel à partir d'un croisement entre différents critères: axes routiers et circulation routières, massifs forestiers, étangs, complexes de mares...

- cartographie des zones sans enjeu issue de la connaissance du terrain par des bénévoles.

C'est dans le cadre de ce dernier point, que chacun peut participer et nous aider à augmenter la connaissance du territoire concernant la problématique des amphibiens sur route.

Pour réaliser cette carte de secteur « sans enjeu », il sera fourni à chaque personne désireuse de participer, des cartographies (découpées en maille 500x500m) sur son secteur de prédilection (autour de son habitation, sur les trajets effectués régulièrement, etc...). L'objectif est d'identifier sur ce secteur les mailles où l'on est certain qu'il n'y a pas d'enjeu particulier, c'est-à-dire aucun passage important d'amphibiens (il faudra pour cela une bonne connaissance du secteur: avoir parcouru les routes aux périodes favorables, et éventuellement de nuit, depuis plusieurs années... Pour les autres cas, les mailles seront regroupées soit en « enjeu potentiel » pour les mailles où l'on sait qu'il y a des passages d'amphibiens (sans toutefois préjuger de leur importance) soit en « ne sait pas » si la maille est traitée, mais qu'aucun élément ne vous permet de décider (non connaissance de la maille concernée).

Contactez-nous si vous souhaitez participer: shna.gaetan@orange.fr - 03.86.78.79.87



Le SOS Chauve-souris et Oiseaux

Par Cécile DÉTROIT



Bâche à l'entrée du grenier de l'église pour l'isoler de la lumière et des courants d'air

Différents aménagements en faveur de l'accueil de la faune ont été réalisés en 2015 à Saint-Germain-de-Modéon (21). Le premier a été, selon le souhait de la commune, l'installation d'un nichoir à Chouette effraie.

La commune, après avoir fourni le matériel pour la construction du nichoir à l'un de ses habitants, s'est mise en quête d'un lieu pour l'accueillir. Il a finalement été posé en novembre dans l'une des granges d'un agriculteur favorable à cette démarche.

Ce partenariat a débouché sur plusieurs propositions d'actions par la SHNA sur différents bâtiments communaux. Quelques aménagements simples ont permis de rendre à nouveau propice à l'accueil des chauves-souris l'église du village, dont les accès avaient été condamnés auparavant pour empêcher l'entrée aux pigeons. Ainsi le grenier de l'église a été réouvert pour permettre le passage des chauves-souris et une bâche a été posée à l'entrée pour l'assombrir et éviter les courants d'air.

Un premier nichoir à Hironnelle de fenêtre a par ailleurs été installé sur le bâtiment de la mairie afin de favoriser le maintien ou le retour de cette espèce dont quelques traces d'anciens nids signalent la présence d'une petite colonie ces dernières années.

D'autres aménagements verront le jour sur la commune en 2016, notamment pour les chauves-souris et les hirondelles.

Nichoir à Hironnelle de fenêtre sur la façade de la mairie

Installation du nichoir à Chouette effraie dans une grange



Valéry LOISIER



Ludovic JOUVE



Cécile DÉTROIT

La vie de la SHNA en 2015 en quelques images



Bourgogne-Nature

7 et 8 février 2015 : week-end de comptage hivernal dans l'Yonne avec les bénévoles du Groupe Chiroptères Bourgogne. Le groupe a 20 ans en 2015.



Ludovic Jouve

10 janvier 2015 : week-end de prospections hivernales des chauves-souris en Saône-et-Loire



7 mars 2015 : week-end de prospection de la Loutre en Morvan avec les membres du Groupe Loutre Bourgogne



Bourgogne-Nature



Jean-Claude BEAUDOIN

13 mars 2015 - **Inventaire de la Nature** à Cormot-le-Grand (21). Présentation de la Bourgogne Base Fauna et d'E-Observations aux habitants de la commune par Nicolas VARANGUIN dans le cadre de l'Atlas de la faune sauvage de Côte-d'Or (30 personnes), ce qui a permis de mobiliser de nouveau E-Observateurs.

19 au 29 mars 2015 : la SHNA à **Florissimo** au Palais des congrès de Dijon sur le stand Bourgogne-Nature avec les autres structures partenaires de la fédération



Vincent Vircor



Conférences réalisées par la SHNA dans le cadre de **Florissimo** :

- Comment accueillir des amphibiens dans mon jardin ? Nicolas VARANGUIN
- Les herbiers, de simples plantes séchées ? D. BEAUDOIN
- Comment accueillir des demoiselles dans mon jardin ? Alexandre RUFFONI
- Êtes-vous prêt à héberger de redoutables chasseurs d'insectes pour vos jardins et vergers ? Explications et conseils pour préserver et accueillir des chauves-souris. Alexandre CARTIER

La vie de la SHNA en 2015 en quelques images



3 et 4 avril 2015 : **11e Nuit de la Chouette**. Trois soirées organisées en partenariat avec le PNRM : des soirées de présentation en salle et des sorties nocturnes sur le terrain. Plus de 60 personnes sur les trois soirées étaient venues découvrir les us-et-coutumes des rapaces nocturnes.

- Saint Andeux (21) avec Arthur VERNET.
- Fontenay-près-Vézelay (89) avec Vincent VILCOT.
- Montsauche-les-Settons (58) avec Ludovic JOUVE.



14 et 15 avril 2015 : «**Faune d'ici, Faune d'ailleurs**». Projet mené tout au long de l'année, coordonné par Bourgogne-Nature dans différents collèges de Côte-d'Or dans le but d'inventorier la faune sauvage du département et de sensibiliser les collégiens à la conservation de la Nature. Zoom sur les sorties de terrain et présentation en salle menées avec les experts de la SHNA (Ludovic JOUVE, Damien LERAT et Benjamin GOURLIN) aux collèges François POMPON de Saulieu et François DE LA GRANGE de Liernais.



17 avril 2015 : **sur la route du Crapaud et de la Salamandre** à la salle des fêtes de Sougères-sur-Sinotte (89). Opération Fréquence Grenouille : soirée de découverte des Amphibiens en salle et sur le terrain par Nicolas VARANGUIN.



Société d'histoire naturelle d'Autun
Maison du Parc
58230 Saint Brissson
03 86 78 79 72 - shna.autun@orange.fr
www.shna-autun.net

16 mai 2015 : **Assemblée Générale de la SHNA** au Muséum d'histoire naturelle Jacques de La Comble à Autun.

22 mai 2015 : **journée internationale de la diversité biologique** à la Maison Régionale de l'Innovation à Dijon. Rencontre conviviale pour les 10 ans de Bourgogne-Nature et les 15 ans de l'Observatoire de la faune de Bourgogne.

Présentation des trois derniers Atlas (Hors-série de la revue scientifique Bourgogne-Nature) : Amphibiens / Reptiles / Rhopalocères et Zygènes.



Bourgogne-Nature

La vie de la SHNA en 2015 en quelques images



Bourgogne-Nature

8 et 9 juin 2015 : «**Faune d'ici, Faune d'ailleurs**», soirées de restitution des élèves à leurs parents en compagnie des experts de la SHNA aux collèges François POMPON à Saulieu et François DE LA GRANGE de Liernais.

Restitution des collégiens du projet «Faune d'ici, Faune d'ailleurs» aux Assises Nationales de la Biodiversité en présence des experts de la SHNA et du PNRM, suite à l'appel à projet du Conseil départemental de Côte-d'Or



Daniel Guizon

7 août 2015 : **inventaire de la Nature**, à l'initiative de Daniel GUIZON, à Cormot-le-Grand (21) : Présentation des chauves-souris de la commune par Alexandre CARTIER dans le cadre de l'Atlas de la faune sauvage de Côte-d'Or et de la Nuit internationale de la Chauve-souris. 35 habitants présents à cette occasion.



Bourgogne-Nature

10, 11 et 12 juin 2015 : la SHNA tenait un stand aux **Assises Nationales de la Biodiversité** au Palais des Congrès à Dijon. Une conférence sur E-Observations a également eu lieu.



Ludovic Jouve



Clémence Lefebvre

Du 7 août au 13 septembre 2015 : **Nuit de la Chauve-souris**
Présentations en salle et sortie nocturne à la découverte des mammifères nocturnes

- Dans l'Yonne : à Coutarnoux (Loïc ROBERT), à Avallon (Maxime JOUVE)
- En Côte-d'Or : Bussy-la-Pesle (Loïc ROBERT), à Saint-Mesmin (Simon-Pierre BABSKI)
- Dans la Nièvre : à Cessy-le-Bois (Ludovic JOUVE), Alligny-en-Morvan (Loïc ROBERT), Crux-la-ville (Romain GÉLOS), Mars-sur-Allier (Jean-Christophe SAUTOUR), Saint-Honoré-les-Bains (Loïc ROBERT).
- En Saône-et-Loire : au Château de Sully (Ludovic JOUVE), à Chalon-sur-Saône (Ludovic JOUVE).

Bilan des 12 soirées : 444 personnes sensibilisées !



Rachel Cerlo

La vie de la SHNA en 2015 en quelques images



Bourgogne-Nature

3 et 4 octobre 2015 : la SHNA tenait un stand à la **Fête de l'Automne et des associations** à la Maison du Parc à Saint-Brissson (58), avec distribution gratuite de guano de chauve-souris.

10 et 11 octobre 2015 : la SHNA était présente au **Salon du Champignon à l'Université de Bourgogne** aux côtés de la Société des sciences naturelles de Bourgogne et de Bourgogne-Nature. Distribution de guano de chauve-souris dans les couloirs de l'Université.



Ludovic JOUVE



10 octobre 2015 : le **Jour de la Nuit** à Semur-en-Auxois (21). Conférence de Loïc ROBERT sur les chauves-souris. Quelles sont les espèces de chauves-souris présentes en Auxois ? Quels sont leurs lieux d'habitat ? Quelles actions et quel suivi pour ces mammifères volants ? ...



Florian BOULLISSET

15, 16 et 17 octobre 2015 : **12° Rencontres Bourgogne-Nature et 7° Rencontres Chiroptères Grand Est** à la Maison du Parc naturel régional du Morvan à Saint-Brissson (58).
«**Les chauves-souris, une biodiversité toujours menacée !?**».
23 communications, 121 participants, 21 bénévoles.



Avec un stand de la SHNA ...

... et une diffusion gratuite et ouverte à tous d'un film à l'Auditorium de la Maison du Parc : «**Une vie de Grand Rhinolophe**» de Tanguy STOECKLÉ.



Bourgogne-Nature

L'association fédératrice Bourgogne-Nature

Par Anaïs BOUTIN



La Journée Mondiale de la Diversité Biologique

Le 22 mai dernier, Bourgogne-Nature et ses structures partenaires ont fêté dignement la biodiversité à la Maison Régionale de l'Innovation à Dijon. Six présidents représentant les structures membres de Bourgogne-Nature ont signé la **Charte d'adhésion à la Stratégie Régionale pour la Biodiversité**. Plus de 50 personnes ont assisté à l'événement pour féliciter 10 ans d'écrits au travers de la revue scientifique Bourgogne-Nature et 15 ans d'études et de recherches scientifiques menées dans le cadre de l'Observatoire de la Faune de Bourgogne coordonné par la SHNA. Cette journée fût aussi une belle occasion de présenter les trois derniers Atlas de l'association : Amphibiens de Bourgogne, Reptiles de Bourgogne, Papillons de jour de Bourgogne et Franche-Comté.



Signataires de la charte d'adhésion à la SRB (de gauche à droite sur la photo): Jean VALLADE pour la Société des sciences naturelles de Bourgogne, Bernard FROCHOT pour l'association Bourgogne-Nature, Joël MINOIS pour l'Association Ornithologique et Mammalogique de Saône-et-Loire, Patrice NOTTEGHEM pour la Société d'histoire naturelle du Creusot, Daniel SIRUGUE pour le Conservatoire d'espaces naturels de Bourgogne, Patrice JOLY pour le Parc naturel régional du Morvan et David BEAUDOIN pour la Société d'histoire naturelle d'Autun.



Questions de Nature ?

Ces articles vous sont familiers ? Ils sont publiés chaque dimanche dans le Bien Public, le Journal de Saône-et-Loire et le Journal du Centre. Des scientifiques partenaires de l'association fédératrice Bourgogne-Nature et notamment des scientifiques de la SHNA répondent à une question d'actualité. Pour retrouver les anciennes parutions, rendez-vous sur www.bourgogne-nature.fr ou inscrivez-vous en ligne à la Lettre de Bourgogne-Nature.

Extrait de la Lettre de Bourgogne-Nature n°31 octobre 2015



www.bourgogne-nature.fr se met à la page

Le site internet de Bourgogne-Nature va changer de look en 2016 ! Nous travaillons actuellement à cette nouvelle version qui sera visible sur tous nos ordinateurs, nos tablettes et mobiles également. Vous pourrez y trouver les mêmes fonctionnalités et de nouvelles bien sûr, plus simples et efficaces d'utilisation ! En attendant, patience et surtout, continuez à participer à la vie du site internet de Bourgogne-Nature par vos photographies, vos observations de la faune, la flore, les milieux naturels de Bourgogne, vos commentaires, ... Rendez-vous pour ce faire dans plusieurs rubriques : E-Observations, le Forum de discussion, l'Atlas photographique des paysages, l'Agenda de la Nature, ... Et pour être informé des dernières actualités sur la nature bourguignonne, inscrivez-vous à la Lettre de Bourgogne-Nature (envoyée une fois par mois).

Les dernières parutions de Bourgogne-Nature



Bourgogne-Nature Junior n°6 « Histoire de sciences » et son calendrier perpétuel de la Nature (14 euros frais de port compris la revue et le DVD-rom - le calendrier est disponible à la Maison du Parc à Saint-Brissson ou vous pouvez contribuer aux frais de port).

Revue scientifique Bourgogne-Nature n°21/22 « Les Mammifères sauvages : recolonisation et réémergence » 30 euros frais de port compris le numéro double.



Pour se les procurer contact@bourgogne-nature.fr ou au 03 86 76 07 36. Pour plus de renseignements : www.bourgogne-nature.fr



Fondée en 1886, la Société d'histoire naturelle d'Autun (SHNA) est une association de type loi 1901, **reconnue d'utilité publique** et agréée au titre de la **protection de l'environnement**. La SHNA agit sur l'ensemble de la région Bourgogne.

Une équipe de dix salariés permanents contribuent à l'inventaire de la Nature en Bourgogne dans le cadre de l'**Observatoire de la FAune de Bourgogne** (OFAB) et enrichissent la base de données régionale, la **Bourgogne Base Fauna** (BBF) en synergie avec d'autres structures partenaires et l'appui de nombreux bénévoles et observateurs de la Nature.

L'association anime ou co-anime des **groupes naturalistes régionaux** (Groupe Chiroptères, Loutre, Odonates, Lichens et Bryophytes, Mammalogie et Herpétologie, ...) et agit également au quotidien pour des actions de sauvetage et de protection de la nature en Bourgogne dans le cadre du programme **SOS Nature** (chauves-souris, amphibiens, oiseaux et milieux).

L'équipe de la SHNA en 2015

Gaëtan BALAY
Base de données, médiateur environnement
shna.gaetan@orange.fr

Benjamin GOURLIN
Botanique, habitats d'espèces, Lichénologie
shna.benjamin@orange.fr

Daniel SIRUGUE
Directeur, Eco-éthologie, Zoologie
daniel.sirugue@orange.fr

Alexandre CARTIER
Chiroptérologie
shna.cartier@orange.fr

Ludovic JOUVE
Chiroptérologie
shna.ludovic@orange.fr

Nicolas VARANGUIN
Herpétologie, base de données
shna.nicolas@orange.fr

Adeline DEBIASI
Service administratif et financier
shna.adeline@orange.fr

Damien LERAT
Mammalogie, Astacologie
shna.damien@orange.fr

Quentin BARBOTTE
Entomologie

Cécile DETROIT
Ornithologie, médiatrice environnement
shna.cecile@orange.fr

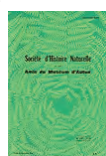
Alexandre RUFFONI
Entomologie, hydrobiologie
shna.ruffoni@orange.fr

Rachel CÉLO
Base de données

Loïc ROBERT
Chiroptérologie

Participez à la vie de la SHNA et adhérez !

En plus de soutenir les actions de la SHNA, votre adhésion vous permettra de :



- recevoir le bulletin de l'association



- visiter gratuitement le Muséum d'histoire naturelle d'Autun

- participer aux sorties nature organisées par la SHNA en Bourgogne



Contact et adhésion: retrouver toutes les informations sur le site www.shna-autun.net

Vous pouvez également vous abonner à la revue scientifique Bourgogne-Nature (18 € en plus de l'adhésion) : 2 numéros de la revue scientifique

Plus d'informations sur le site www.bourgogne-nature.fr

Partenaires

- Association partenaire du PnrM
- Membre fondateur de l'association fédératrice Bourgogne-Nature
- Membre du 2° collège du CENB
- Membre de la fédération EPOB



Partenaires financiers :



8èmes Récid'Eau à SENS (89)

du 14 au 17 janvier 2016 :



Lors de ces journées, la SHNA tiendra un stand et organisera des animations pour les scolaires.

En tant qu'adhérent, il vous est possible de nous aider à la tenue de ce stand. Contactez-nous pour plus d'informations.

Une exposition sur les chauves-souris sera exposée au Muséum d'histoire naturelle d'Autun au 2^{ème} trimestre 2016

Soirée restitution de l'étude sur les Chauves-souris de la forêt d'Othe à Joigny (89) le 4 février 2016. Ouvert à tous.

Contact: Alexandre CARTIER, shna.cartier@orange.fr 03.86.78.79.44

Présentation par la SHNA de la Faune locale et enjeux de la région de Beaune, lors des Rencontre des territoires organisées par le CENB à Beaune le 4 février 2016.

Assemblée générale de la SHNA le 21 mai 2016 à Autun.

Vous pouvez participer aux inventaires de la SHNA en accompagnant les chargés de missions sur le terrain. Si vous souhaitez plus d'informations, contactez la personne concernée par la thématique qui vous intéresse (amphibiens, mammifère, écrevisses, insectes, oiseaux...)

Retrouvez également plus d'information sur l'agenda de Bourgogne-Nature sur son site internet.