

# La feuille de Neomys



La lettre de l'Observatoire de la faune de Bourgogne - numéro 13 - décembre 2016



## sommaire

### 2 brèves

### 4 actualités

#### notes

- 8 **Sortie naturaliste dans l'Yonne, entre Saint-Moré et Voutenay-sur-Cure**
- 10 **Étude du comportement de ponte de l'Agriion orné**
- 12 **Un SOS Chauves-souris peu courant à Dijon**
- 13 **la vie de la SHNA**

### 14 **bourgogne-nature.fr**

Depuis décembre 2016 le nouveau site de Bourgogne-Nature est en ligne !



Société  
d'histoire  
naturelle  
d'Autun

Observatoire  
de la  
**faune**  
de **Bourgogne**



Couple de Crapauds communs intercepté avant sa traversée périlleuse de la route à Chamoux (89).

## éditorial

### La BBF a son conseil scientifique

Les programmes de l'Observatoire de la faune de Bourgogne concernent principalement la biodiversité des espèces animales. Le comité scientifique de la BBF, composé d'une trentaine d'experts de différents taxons, assure une veille sur la qualité des données entrantes notamment celles de l'outil participatif « E-Observations ». Actuellement la BBF capitalise plus de 1,6 million de données recueillies par 6 650 observateurs pour 7 400 espèces ! Si on estime de 10 000 à 20 000 espèces en Bourgogne, il y a encore beaucoup de recherche à mener.

Cette *feuille de Neomys* n° 13 reflète les études menées et les découvertes associées par l'équipe de l'Observatoire de la faune de Bourgogne et les réseaux mis en place progressivement depuis plus de 20 ans.

Si les nouvelles découvertes comme une nouvelle espèce de fourmi ou encore l'observation de Raton laveur, espèce occasionnelle en Bourgogne, sont passionnantes pour le naturaliste et éveillent l'intérêt de nos travaux, c'est sans doute l'arrivée confirmée du Loup gris en fin d'année 2016 en Nièvre qui est la plus marquante. Bonne nouvelle pour l'amoureux de la faune sauvage mais pas pour les éleveurs (7 brebis attaquées par le jeune mâle isolé à la recherche d'un territoire). Le loup, espèce protégée, amène en région un nouveau défi à relever pour cet équilibre si fragile nature/homme !

Daniel SIRUGUE, Directeur de la SHNA



Laurent Picaud

Petit rhinolophe avec jeune sur le ventre dans une diaspore.

## Colonie de petits rhinolophes en cavité

Géraldine LE DUC nous a fait part de l'observation d'une colonie de mise bas d'une quinzaine de petits rhinolophes découverte dans une diaspore en juillet 2014 à Jailly-les-Moulins (21). Elle y est revenue en juillet 2016, 2 individus seulement étaient encore là dont une femelle avec un jeune sur le ventre. Elle a trouvé également des pelotes de réjection et des restes d'oiseaux et mammifères laissant penser à l'utilisation du site par un rapace (nocturne ?), ce qui expliquerait possiblement que les petits rhinolophes aient déserté le site. C'est une observation intéressante puisqu'il existe peu de colonies connues pour cette espèce en cavité souterraine naturelle en Bourgogne.

Ludovic JOUVE

## Observation d'un Crapaud calamite dans le sud Morvan

Le 24 septembre 2015, un Crapaud calamite (*Epidalea calamita*) est observé de nuit en train de marcher sur un talus à proximité du centre équestre du Croux à Saint-Léger-sous-Beuvray (71) à une altitude de 450 m. On peut se demander l'origine de cet individu, est-il venu naturellement ou a-t-il été amené involontairement par l'apport de sable utilisé pour les manèges à chevaux ? La question reste en suspens. En tout cas, il serait intéressant d'approfondir cette observation pour savoir si l'espèce se reproduit sur le site car il offre potentiellement des habitats favorables au Crapaud calamite.

Ludovic JOUVE



Crapaud calamite.



Alexandre Buffoni

*Myrmica vandeli*, une fourmi rouge continentale assez rare en France.

## Une nouvelle espèce de fourmi pour la Bourgogne

En mai 2016, à l'occasion d'un inventaire de fourmis réalisé dans le cadre d'une étude sur l'Azuré des mouillères (*Maculinea alcon alcon*) en Morvan, une nouvelle espèce de fourmi a été découverte par Quentin BARBOTTE de la SHNA. Il s'agit de *Myrmica vandeli*, une fourmi rouge continentale assez rare en France ; elle est présente essentiellement dans les massifs montagneux (Massif central, Alpes, Pyrénées, Jura). Elle y fréquente des prairies humides ou des marais, bien exposés au soleil. Ses nids sont le plus souvent dans des mottes de terre générées par la végétation, pour éviter une trop grande humidité.

Quentin BARBOTTE



Daniel Sevy

Putois d'Europe et ses petits.

## Une belle rencontre entre Saône et Doubs

Le 3 juillet 2016, Daniel SEVY a eu la surprise de croiser une femelle de Putois d'Europe s'affairant à nourrir sa progéniture au bord d'un chemin d'accès à la Saône sur la commune de Saunières en Saône-et-Loire. A l'arrivée du véhicule, la femelle s'est empressée de fuir alors que les 5 rejetons restèrent immobiles. Après le demi-tour de l'observateur sur le chemin afin de laisser tranquille tout le monde, la famille avait disparu.

Le Putois d'Europe est une espèce considérée comme quasi menacée en Bourgogne sur la Liste Rouge régionale des mammifères sauvages. Le val de Saône bourguignon semble être un secteur de présence un peu plus important pour cette espèce.

Damien LERAT

## L'Écureuil poète !

A la suite de l'enquête sur l'Écureuil roux réalisée par l'association fédératrice Bourgogne-Nature, Pierre DEVELAY nous a transmis un poème qu'il a écrit en l'honneur de ce rongeur si proche de nous. Nous voulions vous le faire partager :

*L'écureuil, le noisetier, le vent et moi  
Cet écureuil passait, passait, et repassait,  
Quasiment sous mon nez, sans cesse il s'effaçait.  
Noisettes entre les lèvres, voleur incontinent,  
Il semblait ajouter : « regarde mes belles dents ! »  
Pas besoin de casse-noix ou d'autres artifices,  
Pour te dévaliser en assumant mon vice ! »*

*Vas donc, petite bête, et vole-moi sans crainte !  
Contre toi tu le sais, je ne porterai plainte.  
Comme un gamin gâté, tu aimes me narguer  
Du haut de ta splendeur et tes jeunes années.  
Ton art de la voltige et ta beauté fatale  
Sont tes meilleurs atouts pour éviter mes râles...*

*Mais le vent, mon ami, était moins attendri.  
Il appela la bête en termes bien sentis.  
« Te rends-tu compte, voleur, de ce que tu fais là ?  
Tu pilles ce noisetier. Montre-moi donc tes droits ?  
Laurais-tu acheté, planté et bichonné,  
Pour te permettre ainsi d'en être le fermier ? »*

*« Je suis partout chez moi, répondit beau Rouquin.  
Je n'ai aucun besoin de passe ni de droits.  
Et après les noisettes, j'attaquerai les noix !  
Laurais ces fruits sur arbres n'est vraiment pas  
malin ! »*

*« Parlons-en des malins, insista le Zéphyr.  
Tu n'as de souvenirs, dans le meilleur des cas,  
Que la moitié des lieux où tu caches tes noix !  
Ne sais-tu partager, plutôt que de médire ? »*

*« La nature ne mia, c'est là une évidence  
Pas donné qualité pour aller dans ce sens.  
En échange de razzia, je n'ai rien à montrer  
Sinon mon air mutin et ma queue panachée ! »*

*« Tes grâces, à l'évidence, t'ont rendu bien futile !  
À part te montrer beau, te crois-tu si utile ?  
Je m'en vais de ce pas appeler mon cousin.  
Bourrasque, viens par là, souffler sur ce malin ! »*

*Entre deux belles rafales, Zéphyr me chuchota :  
« Ne crois-tu pas, lami, qu'il faudrait aller  
tondre ? »  
Même qu'il ajouta, en repartant là-bas :  
« Tu verras, sous ton arbre, tout l'effet de ma  
fronde ! »*

<http://pierre-develay.wixsite.com/auteur>



Raton laveur photographié à Blaisy-Bas (21).

Michel MARGON

## Nouvelles observations de Raton laveur en Bourgogne

Très rarement rencontré en Bourgogne, le Raton laveur a fait l'objet de deux observations en fin d'année 2016. L'une sur la commune de Blaisy-Bas (21) où un individu a été photographié le 15 novembre 2016 par Michel MARGON en milieu forestier et l'autre réalisée par Sophie LAMIRAULT le 26 octobre 2016 sur le bord de la RD978 à hauteur de Rouy (58) à proximité d'étangs, rivières, ruisseaux et zones humides.

Les informations concernant le Raton laveur en Bourgogne sont très peu nombreuses. Actuellement, neuf observations validées de Raton laveur sont stockées dans la base de données régionale « Bourgogne Base Fauna » (BBF). Elles font le plus souvent référence à des captures accidentelles principalement en Côte-d'Or. La première donnée issue de la BBF date de 2000 et concerne la capture d'un individu sur la commune de Labergement-Foigny (21). Aucune population installée n'est encore connue en Bourgogne.

Damien LERAT



Présence du Loup décelé par caméra automatique.

## Indice de Loutré d'Europe sur le Sornin en Saône-et-Loire

Déjà connue depuis quelques années sur le bassin versant du Sornin en partie aval dans le département de la Loire, la Loutré d'Europe continue sa progression depuis l'axe Loire et vient d'être démasquée sur la partie intermédiaire du Sornin en Saône-et-Loire.

C'est au niveau d'un ouvrage de retenue d'eau que le 30 décembre 2016 Gauthier-Alaric DUMONT a ainsi découvert une épreinte sur le Sornin au niveau de la commune de Chassigny-sous-Dun (71). Cette information est prometteuse pour les prospections à venir en 2017 de la SHNA et des membres du Groupe Loutré Bourgogne dans le cadre du contrat de rivière du Sornin animée par le SYMISOA. N'hésitez pas à nous contacter pour participer aux sorties de terrain à la recherche de la Loutré d'Europe en Bourgogne et plus particulièrement sur le Sornin.

Damien LERAT



Gauthier-Alaric Dumont

Épreinte de Loutré d'Europe découverte.

## Le loup de passage dans la Nièvre !

Disparu de la Nièvre au siècle dernier, cet emblématique grand prédateur a fait sa réapparition dans le département le 30 décembre 2016. Comme pour nous souhaiter une très belle année 2017 sous le signe de la biodiversité ! Il a été filmé à l'aide d'une caméra automatique sur la commune de Chouigny (58). Un agriculteur avait placé ce dispositif après avoir subi une première attaque. Au total, sept brebis ont été tuées lors de deux attaques consécutives.

La préfecture a mis en place une cellule de veille qui s'est réunie le 13 janvier 2017.

Damien LERAT



## Nouveau ! Programme de conservation territoriale de la biodiversité... ou comment protéger la nature en dehors des espaces protégés

Grâce aux missions de connaissance réalisées au titre de l'OFAB, de nombreuses données naturalistes sont à présent disponibles et valorisables ; certaines d'entre elles alertent sur l'existence de sites présentant une biodiversité remarquable et menacée sur le territoire bourguignon. Dans le but de protéger efficacement cette biodiversité, un programme territorial de conservation a été initié en 2016. Il cible dans un premier temps les mares et les réseaux de mares à enjeux particuliers (pour les Amphibiens ou les Odonates notamment) des territoires identifiés comme prioritaires par le Réseau Mares de Bourgogne, particulièrement la Terre Plaine, le Bazois et le canton d'Arnay.

Proposée en priorité aux acteurs territoriaux (collectivités, agriculteurs, chasseurs/pêcheurs, etc), la sensibilisation du public est pressentie comme incontournable pour faire connaître les enjeux de biodiversité locale et responsabiliser chaque citoyen à son égard; la transmission des informations (notamment aux propriétaires/exploitants) liées aux espèces et habitats d'espèces protégés est un des leviers d'action pour assurer le maintien des milieux sensibles. Cette première phase d'approche pourra être complétée dans un deuxième temps par l'initiation de projets de conservation ou de restauration, leur réalisation et le suivi de leur efficacité par le maintien d'un dialogue au niveau local.



Mare à Triton crêté, espèce protégée et menacée en Bourgogne.

## Fusion des régions, insectes et autres invertébrés

Suite à la fusion des régions Bourgogne et Franche-Comté, la SHNA se rapproche un peu plus de ses partenaires franc-comtois, Conservatoire botanique national de Franche-Comté, Observatoire régional des invertébrés (CBNFC ORI) et Office pour les insectes et leur environnement de Franche-Comté (Opie F-C), avec qui nous avons déjà travaillé à un atlas des papillons de jour. Concernant l'aspect salarié hébergé par le CBNFC ORI, 4 personnes travaillent sur les invertébrés (Frédéric MORA, Perrine JACQUOT, Julien RYELANDT et Catherine DUFLO) notamment sur les Rhopalocères, Odonates, Coléoptères et Mollusques. Pour 2017, un vaste chantier est inauguré en collaboration : l'Atlas des odonates de notre grande région.

## Atlas

La SHNA avec ses partenaires poursuit en 2017 son travail de restitution de plus de 20 ans d'inventaire dans le cadre de l'Observatoire de la FAune de Bourgogne. Trois atlas sont engagés :

- La rédaction de l'Atlas des écrevisses de Bourgogne après 15 ans d'inventaire du Groupe Écrevisses Bourguignon,
- Le relance de l'Atlas des mammifères sauvages de Bourgogne engagé en 1998 avec sans doute le volet Franche-Comté. L'ordre des chauves-souris est bien engagé avec la CPEPESC Franche-Comté. Pour ce projet, des compléments d'inventaires sont utiles. Nous vous solliciterons régulièrement pour participer ou faire remonter vos observations alors ouvrez l'œil !
- La rédaction de l'Atlas des odonates de Bourgogne-Franche-Comté par la SHNA et son groupe thématique le Groupe odonates Bourgogne (GOB) en partenariat avec le Conservatoire national botanique de Franche-Comté Observatoire régional des invertébrés ainsi que l'Opie Franche-Comté commence en 2017 et se poursuivra sur 2018.



Écrevisse à pattes blanches.



Oreillard roux.

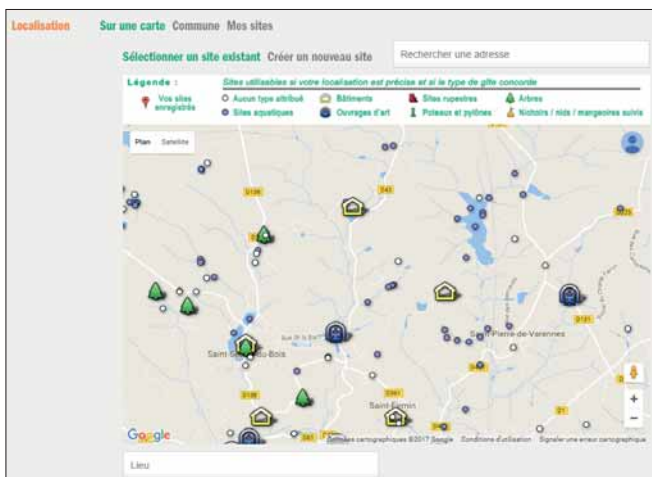


Gomphe vulgaire.



## L'E-Observations nouveau est arrivé !

Avec la refonte complète du site Bourgogne-Nature (voir en page 14), le module de saisie en ligne **E-Observations** a été remis à jour. Plusieurs développements ont été réalisés afin de répondre à vos besoins. Toute la structure graphique a dû être adaptée. Ceci a nécessité un important développement afin de satisfaire les besoins d'un public très varié : du simple saisisseur occasionnel qui nécessite peu d'informations à renseigner sur son observation, jusqu'à l'expert confirmé qui a besoin d'un nombre plus conséquent de champs optionnels pour préciser sa donnée.



Le principal développement est que vous pouvez désormais utiliser E-Observations sur smartphones et tablettes. En effet, tout le site a été développé afin de s'adapter à ces nouveaux supports. Vous pourrez saisir vos données à tout moment et n'importe où ! Un petit plus ; sur ces outils, si votre GPS est activé, lorsque vous êtes à l'étape de localisation de votre observation, la cartographie sera centrée automatiquement sur votre position. Vous gagnerez ainsi du temps pour saisir votre donnée.

Des champs optionnels ont été rajoutés afin de répondre à des besoins spécifiques. Comme par exemple, dans la partie « Espèce », une case à cocher vous permet de signaler que vous ne connaissez pas l'espèce. Ajouter alors un média (photo, son ou vidéo) et/ou un commentaire, afin que les valideurs qui vérifient votre donnée vous aident à identifier votre espèce.

Également, si vous réalisez des inventaires spécifiques à la recherche d'une ou plusieurs espèces, mais que sur un site échantillonné vous n'avez pas retrouvé l'espèce voulue, vous pouvez également le préciser en cochant la case « Je n'ai observé aucune espèce ».

D'autres parties du site ont également subi un « relookage », comme la Gestion de ces E-Observations, l'analyse par espèce (cartographie + phénologie), les listes d'espèces par commune... Rendez-vous sur le site pour les découvrir !

Accueil / E-Observations

### E-Observations

Observateur(x) : NOM Prénom  
 ▼ Plus d'options

Relevé : Date précise / Date approximative  
 Date précise :   
 ▼ Plus d'options

Localisation : Sur une carte / Commune / Mes sites  
 Site :   
 ▼ Plus d'options

Espèce : Groupe :   
 Je n'ai observé aucune espèce     Je ne connais pas l'espèce     Je ne suis pas sûr(e) de l'espèce  
 Ajouter des photos, sons ou vidéos  
 ▼ Plus d'options

Valider



Participez aux  
E-Observations

[bourgogne-nature.fr](http://bourgogne-nature.fr)

# La faune sauvage de Côte-d'Or

Sortie de cet ouvrage d'exception !

Dresser un portrait représentatif de la faune sauvage d'un territoire comme le département de la Côte-d'Or n'est pas une mince affaire ! Défi relevé dans ce 14<sup>e</sup> hors-série de la revue scientifique Bourgogne-Nature. Un bel ouvrage de 488 pages dans lequel pas moins de 900 espèces sont citées et illustrées. Conçu pour plaire à tous les publics, vous pourrez rechercher des informations, découvrir, vous émerveiller et compléter les données par vos observations quotidiennes.



## D'où vient le projet ?

Initiée en 2009 et portée par le Conseil Départemental de la Côte-d'Or depuis 2012, la politique territoriale dite « Espaces naturels sensibles » (ENS) vise à préserver les secteurs à fort enjeux naturalistes en investissant pour leur protection directe et pour la valorisation du patrimoine naturel auprès du plus grand nombre de personnes. C'est à ce titre que, depuis 2012, un travail de centralisation et de remise à disposition des données faunistiques est mené en Côte-d'Or par la Société d'histoire naturelle d'Autun au titre de l'Observatoire de la faune de Bourgogne (OFAB). Les outils mobilisés sont : d'une part la Bourgogne Base Fauna pour la bancarisation et l'organisation des données, d'autre part le portail internet [www.bourgogne-nature.fr](http://www.bourgogne-nature.fr) pour la mise à disposition des données au plus grand nombre d'acteurs du territoire (à échelle communale).

Le présent ouvrage valorise de manière plus générale le travail effectué en présentant une version condensée de « l'encyclopédie de la nature » proposée sur le site internet [www.bourgogne-nature.fr](http://www.bourgogne-nature.fr) ; cet outil a pour vocation de présenter les différentes espèces faunistiques connues en Côte-d'Or.

## Des données issues de sources variées

Plusieurs sources de données ont été mobilisées pour cet ouvrage, allant des ressources bibliographiques aux données issues des réseaux de naturalistes bénévoles ou d'études financées.

## Amélioration des connaissances

Avant 2000, le nombre moyen de données par communes était de 101, réparties de façon très disparate entre les communes les plus prospectées (4 926 données à Saint-Symphorien-sur-Saône) et celles oubliées (0 donnée). À la fin de l'année 2015, des connaissances sur la faune de chaque commune du département sont rendues disponibles grâce au lancement de l'OFAB, en 2000, avec en moyenne 655 données par commune (figure 1).

## Valorisation des connaissances connues à ce jour sur la faune sauvage en Côte-d'Or

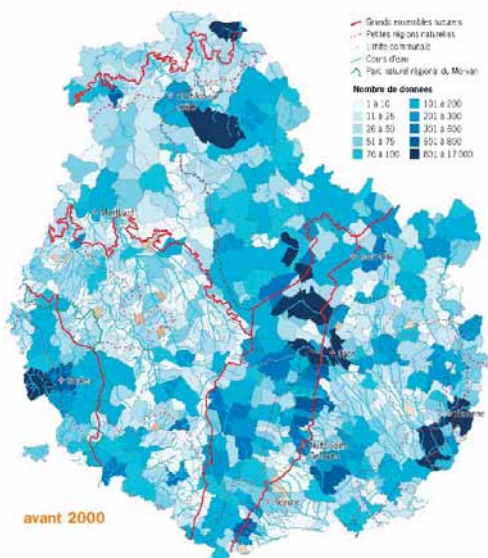
Il aborde pour ce faire, les différentes thématiques complémentaires que sont les grandes caractéristiques du territoire côte-d'orien, ses régions et habitats naturels ainsi que la faune y évoluant. Il se focalise sur les espèces de la faune connues au sein du département, et décrit les principaux groupes taxonomiques étudiés. Les informations morphologiques et écologiques indiquées pour chaque espèce ont été synthétisées par 21 experts locaux reconnus pour leurs compétences naturalistes.

Tableau extrait de l'ouvrage

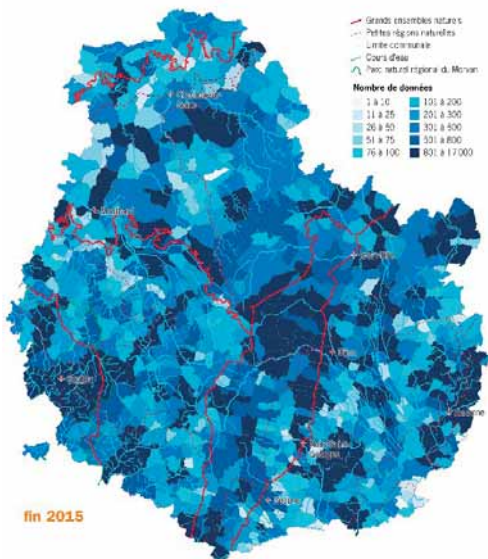
**Tableau III.** Origine des données de la faune sauvage de Côte-d'Or intégrées dans la Bourgogne Base Fauna depuis 2012.

Année	Nombre de données intégrées...	...dont données générées au titre de l'OFAB	...dont données issues de la bibliographie	...dont données générées par les réseaux de naturalistes bénévoles	...dont autres données (collections, autres programmes d'études, etc.)
Avant 2012	110599	10395	2326	87216	10662
2012	10361	3959	91	4618	1693
2013	12227	592	1957	7986	1692
2014	292207	1712	10	241172	49313
2015	38768	2074	7556	9886	19252
<b>Total</b>	<b>464162</b>	<b>18732</b>	<b>11940</b>	<b>350878</b>	<b>82612</b>





avant 2000



fin 2015

**Figure 1.** Répartition des connaissances sur la faune sauvage de Côte-d'Or avant et après lancement de l'OFAB (nombre de données saisies par commune).

En complément, les annexes amendent l'ouvrage en présentant de manière synthétique les statuts de patrimonialité des espèces mentionnées dans l'ouvrage, les différents dispositifs de préservation de la nature en Côte-d'Or et le réseau des principaux acteurs naturalistes du département.



L'Azuré du Serpolet (en haut) et la Huppe fasciée (en bas).

**N'hésitez pas à vous procurer ce numéro !**

Celui-ci est disponible en commande sur le site [www.bourgogne-nature.fr](http://www.bourgogne-nature.fr)



# Sortie naturaliste dans l'Yonne, entre Saint-Moré et Voutenay-sur-Cure

par Cécile DÉTROIT, Benjamin GOURLIN et Alexandre RUFFONI

Pour sa troisième édition, la sortie naturaliste « multithématique » de la SHNA a regroupé le 28 mai 2016 16 naturalistes, petits et grands. L'objectif de ce type de journée est principalement l'échange convivial de connaissances entre les participants tout en complétant l'inventaire existant de la zone explorée.

Malgré une météo capricieuse avec un départ très pluvieux le matin sur les falaises de Saint-Moré et un orage pour terminer la journée à Voutenay-sur-Cure, quelques heures d'ensoleillement ont permis l'observation d'espèces de faune et de flore typiques des différents milieux traversés dont les principaux ciblés étaient les pelouses calcaires et la vallée de la Cure.

160 observations récoltées sur plus de 100 espèces de faune ont ainsi pu enrichir et actualiser les données sur les communes de Saint-Moré et Voutenay-sur-Cure.

Sur la totalité des milieux parcourus, l'Ascalaphe souffré *Libelloides cocajus*, magnifique neuroptère, abondait. Carnivore, les différentes pelouses et falaises du secteur représentent des stations remarquables pour l'espèce dans l'Yonne avec des centaines d'individus observés ainsi que des accouplements.

Si aucune espèce exceptionnelle de papillons de jour n'a été contactée, un cortège de base de pelouses calcaires a pu être observé avec l'Argus frère *Cupido minimus*, le Fluoré *Colias alfacariensis*... En tout, ce sont 23 espèces qui ont été identifiées.

Quelques rares reptiles, bien camouflés dans les milieux secs dont la Couleuvre verte et jaune *Hierophis viridiflavus* et la Couleuvre d'Esculape *Zamenis longissimus* ont été notés.

Le début de journée non propice à l'écoute des chants n'a pas permis de contacter de nombreux oiseaux (34 espèces). On peut toutefois citer le Pouillot de Bonelli *Phylloscopus bonelli* dont le chant a été entendu dans la forêt sèche bordant les pelouses de Voutenay-sur-Cure.

Les traces et indices laissés par les mammifères ont été recherchés, permettant l'identification de quelques espèces (5 observés en tout dans la journée dont l'Ecureuil roux *Sciurus vulgaris* et le Sanglier *Sus scrofa*).



Le groupe au pied des falaises de Saint-Moré (89).



Couple d'Ascalaphe souffré.





Bel-Argus.



Sphinx gazé.



Le groupe à Voutenay-sur-Cure.

Des espèces appartenant à divers autres groupes ont également pu être déterminées, dont quelques coléoptères (Clytè bélière *Clytus arietis*, *Stenurella nigra*, *Coccinula quatuordecimpustulata*), orthoptères (grillons des bois *Nemobius sylvestris* et champêtre *Gryllus campestris*), gastéropodes (Escargot de Bourgogne *Helix pomatia*, Élégante striée *Pomatias elegans*, Escargot des bois *Cepaea nemoralis*, Hélicelle trompette *Helicella itala* et Maillot avoine *Chondrina avenacea*), éphéméroptères (*Ephemera danica*) ou encore araignées (Thomise à trois taches *Ebrechtella tricuspidata* et Araignée Napoléon *Synema globosum*). A proximité de la Cure ou en maturation sur les milieux secs bordant la vallée quelques espèces de libellules fréquentaient les milieux prospectés (Gomphe vulgaire *Gomphus vulgatissimus*, Petite nymphe à corps de feu *Pyrrhosoma nymphula*, Caloptéryx vierge *Calopteryx virgo* et Caloptéryx éclatant *Calopteryx splendens*).

Concernant la flore, les espèces remarquables connues du secteur ont été retrouvées, notamment l'Armoise camphrée *Artemisia alba* et l'Alisier de Fontainebleau *Sorbus latifolia*. Par ailleurs, pas moins de 10 orchidées sauvages ont pu être observées, parmi lesquelles l'Ophrys araignée *Ophrys aranifera* et l'Orchis militaire *Orchis militaris*. Bien qu'elles soient plus communes et/ou moins spectaculaires, plusieurs dizaines d'autres espèces ont été recensées au fil du parcours suivi.

Les intempéries ayant interrompu la journée de prospection en fin d'après midi, une soirée d'inventaire des papillons nocturnes au mois d'avril sur le secteur nous permet d'entrevoir la diversité potentielle des milieux ; 26 espèces recensées dont des espèces précoces comme la Demi-lune noire *Drymonia ruficornis* et la Timide *Peridea anceps*.

Observateurs : BOURGET Daniel, DERVIN Alexis, DERVIN Camille, DETROIT Cécile, GEOFFRIN Christine, GEOFFRIN Roger, GOURLIN Benjamin, GRAMAGE Sylvie, LERAT Damien, RUFFONI Alexandre, SAUTREAU Aloïs, VARANGUIN Eliane, VARANGUIN Nade, VARANGUIN Nicolas, VARANGUIN Noam, VARANGUIN Sandra



Orchis militaire.

Merci à Quentin BARBOTTE, Benoit MARTHA et Christophe QUINTIN pour leurs compléments de détermination et les confirmations d'identification sur certains taxons (araignées, gastéropodes et insectes).

## Vous pouvez participer !

Venez participer à la prochaine sortie naturaliste « multithématique » au cours d'une journée de prospection (insectes, oiseaux, chiroptères, reptiles...) près de la commune de Montbard (21), le samedi 27 mai 2017. **Sortie gratuite et ouverte à tous.**

**Contact :** shna.autun@orange.fr ou 03 86 78 79 72



# Étude du comportement de ponte de l'Agrion orné

par Estéban HATTON & Quentin BARBOTTE

L'Agrion orné (*Coenagrion ornatum*) est une demoiselle bleue inscrite dans l'Annexe II de la Directive Habitats-Faune-Flore, dont les populations françaises sont situées presque exclusivement en Bourgogne. Cette libellule fait l'objet d'une enquête (l'Enquête Agrions) pilotée par la SHNA depuis 2009, visant à améliorer les connaissances sur sa répartition régionale. Cette dernière arrive bientôt à son terme.

Pour pouvoir assurer la pérennité de l'Agrion orné en Bourgogne (et en France), il est nécessaire de connaître ses exigences écologiques afin de mettre en place des mesures de gestion adaptées. La biologie et l'écologie de l'espèce sont très peu étudiées en Europe, contrairement à son cousin l'Agrion de Mercure (*Coenagrion mercuriale*). Il est connu que l'espèce pond en tandem et réalise une ponte endophytique (à l'intérieur des plantes), sans précision sur les supports réellement utilisés. La période de la journée lors de laquelle l'activité de reproduction est maximale se situe aux heures les plus chaudes, aux environs de midi.

Une première étude a été initiée en 2011 par la SHNA pour caractériser l'habitat de la demoiselle et est en cours de finalisation.

En 2016, une étude sur le comportement de ponte de l'Agrion orné, menée par Estéban HATTON, stagiaire à la SHNA, avait pour objectifs de caractériser la ponte de l'agrion ainsi que le micro-habitat utilisé lors de la ponte. Plusieurs paramètres ont été étudiés : le comportement général de ponte, le choix de la plante support, le temps de ponte et sa profondeur, la hauteur de la végétation, la vitesse du courant et la nature du substrat.

La végétation a été caractérisée au sein d'un carré d'un mètre de coté, centré sur la plante support d'une ponte observée.

Après des débuts laborieux liés aux conditions météorologiques défavorables du printemps, 15 observations de pontes ont pu être réalisées. Ce faible nombre d'observations ne permet pas une analyse statistique des résultats mais plusieurs informations peuvent en être tirées.

Les observations ont été réalisées aux périodes les plus chaudes de la journée, entre 13h et 15h dans ce cas précis ; l'observateur est présent toute la journée sur un même site.

Conformément à la littérature existante, toutes les pontes observées étaient réalisées en tandem et les œufs déposés à l'intérieur d'une plante. A chaque fois les pontes étaient effectuées à l'intérieur des tiges des végétaux même si parfois les feuilles étaient palpées par la femelle, sans ponte par la suite.



Figure 1. Cœur copulateur d'Agrion orné.

Six espèces de plantes support ont été identifiées lors de l'étude :

- Le Faux Cresson de fontaine (*Apium nodiflorum*)
- La Véronique des ruisseaux (*Veronica beccabunga*)
- La Menthe aquatique (*Mentha aquatica*)
- La Laiche des rives (*Carex riparia*)
- L'Iris des marais (*Iris pseudacorus*)
- Le Cresson de fontaine (*Nasturtium officinale*)

Malgré le faible nombre d'observations, ne permettant pas de statuer sur les préférences, l'hypothèse que les trois premières plantes listées soient préférées se dessine.

Deux plantes ont uniquement fait l'objet de palpations de la part de la femelle et non de ponte, la Glycérie à feuilles pliées (*Glyceria notata*) et la Glycérie flottante (*Glyceria fluitans*). Ceci peut refléter une incompatibilité des Glycéries pour les pontes de l'Agrion orné car ces plantes sont présentes de manière importante sur chacune des stations suivies et ne sont jamais utilisées.

De manière générale, la ponte prend une forme de sinusoïde, le couple insérant les œufs d'un côté à l'autre tout en descendant. La durée de la ponte (palpation et insertion des œufs) était en moyenne de 8 minutes.

Il est intéressant de noter que la ponte dans la tige de *Carex riparia* n'a été réalisée qu'en un seul point d'insertion des œufs. Il serait intéressant de voir si ce comportement est systématique pour cette plante ou s'il résulte d'une erreur de choix de support de la part de la femelle ; la structure de la tige pourrait induire ce comportement.



Alexandre Ruffoni  
Estéban Holton

**Figure 2.** Ponte d'Agrion orné sur *Mentha aquatica*.

Les œufs sont majoritairement déposés dans la partie immergée de la tige ou au niveau de la surface, même si en général la femelle n'est pas complètement immergée (souvent uniquement son abdomen) et démarre au-dessus du niveau de l'eau. La profondeur de ponte dépend essentiellement du point de départ de l'insertion des œufs. La profondeur moyenne de l'eau au niveau des plantes pondues est de 10 centimètres en moyenne.

L'habitat à proximité directe du support de ponte se caractérise par une hauteur de végétation basse (< 35 cm), une proportion d'eau libre d'environ 50 %, un substrat de dépôt fin (matière organique et sable), une turbidité faible à moyenne et un courant faible (entre 0 et 0,05 mètres par seconde).

Cette étude a permis d'avoir une première idée des caractéristiques de la ponte de l'Agrion orné et des pistes à suivre pour les études ultérieures qui pourront préciser et valider ces observations.

Des pistes de mesures de gestion peuvent également en être déduites.



**Figure 3.** Ponte en tandem d'Agrion orné.



**Figure 4.** Ruisseau à Agrion orné.

## Bibliographie

- RUFFONI A. 2014. Avancées de l'enquête Agrion orné (*Coenagrion ornatum*) en Bourgogne. *La Feuille de Neomys* 10: 7.
- RUFFONI A., VARANGUIN N. & MILLARD R. 2013. L'enquête *Coenagrion ornatum* (Selys in Selys et Hagen, 1850) en Bourgogne (Odonata, Zygoptera: Coenagrionidae) : protocole et premiers résultats. *Martinia* 29(1): 23-41.
- RUFFONI A. 2009. Images naturelles : Le comportement de ponte de l'Agrion de Mercure *Coenagrion mercuriale* sur *Veronica beccabunga* dans le Morvan. *Revue scientifique Bourgogne-Nature* 9/10: 53.



# Un SOS Chauves-souris peu courant à Dijon

par Ludovic JOUVE

Un habitant d'un immeuble à Dijon situé à proximité du Jardin de l'Arquebuse nous contacte le 25 août 2016 pour nous signaler la présence soudaine d'une dizaine de chauve-souris derrière les tuyaux d'eau dans le couloir du dernier étage. En effet, il s'agit d'un phénomène fréquent en fin d'été lorsque les jeunes sont émancipés et que les colonies se dispersent pour trouver de nouveaux gîtes. Des fenêtres laissées ouverte la nuit pour aérer laissent entrer des chauves-souris en recherche de nouveaux territoires ou simplement curieuses. Généralement elles retrouvent la sortie d'elles même vers l'extérieur en laissant la fenêtre ouverte et en éteignant la lumière. Les chauves-souris n'ayant pas voulu ressortir malgré des précautions prises, deux correspondantes du réseau SOS chauves-souris (Brigitte MAUPETIT et Camille VAROQUIER) se rendent sur les lieux pour déplacer « manuellement » les quelques chauves-souris afin qu'elles retrouvent leur liberté. En arrivant, sur place elles constatent qu'il y a beaucoup plus qu'une dizaine de chauves-souris puisqu'une cinquantaine d'individus sont présents derrière les tuyaux d'eau. Un salarié de la SHNA (Ludovic JOUVE) les rejoint le soir pour tenter de récupérer les derniers individus qui ne se seraient pas laissés attraper. Avant de relâcher le soir les individus récupérés par les bénévoles, Ludovic en profite pour les identifier et prendre quelques mesures biométriques. Parmi les 52 pipistrelles relâchés, 2 individus sont bien différents des pipistrelles communes avec une face beaucoup plus jaunâtre.



Portrait de Pipistrelle commune.



Portrait de Pipistrelle pygmée.



40 Pipistrelles communes récupérées le premier jour.

En effet, il s'agit non pas de Pipistrelle de Nathusius (*Pipistrellus nathusii*) comme espéré en cette période de migration mais d'un mâle et d'une femelle de Pipistrelle pygmée (*Pipistrellus pygmaeus*). Quelle surprise de rencontrer cette espèce encore bien méconnue en Bourgogne (cf. article dans la feuille de Neomys n° 11).

Cette découverte montre la nécessité de pouvoir identifier lorsque cela est possible (par l'acoustique ou des critères morphologiques), les différentes espèces de pipistrelles pour améliorer les connaissances sur leur répartition.

Le retour dans l'immeuble après ce premier relâcher montre qu'il reste encore quelques dizaines de chauves-souris en vol dans le couloir éclairé en permanence de l'immeuble. Une vingtaine d'individus sont récupérés le soir même et immédiatement relâchés dehors. Les jours suivants, Brigitte récupérera encore plusieurs dizaines d'individus cumulant un total de 137 individus récupérés pour être relâchés à l'extérieur du bâtiment ! Les habitants de l'immeuble paniqués par cette intrusion soudaine ont pu retrouver le calme dans le couloir de l'immeuble tout en étant sensibilisés !



Parties génitales d'un mâle et d'une femelle de Pipistrelle pygmée.

Dans le cadre de l'exposition  
« La nature sur le pas de la porte »  
avec Bourgogne-Nature  
(Latitude 21, Dijon)

Animation - Benjamin GOURLIN

## Le sentier Bonbis et la flore du plateau de Chenôve

8 juin 2016.

Animation - Benjamin GOURLIN

## Ça papillonne la nuit

22 juin 2016, présentation en salle (diaporama) pour faire découvrir la diversité des espèces de papillons nocturnes et sortie terrain pour observer les espèces disposées sur un piège lumineux.



David Guizon

Animation - LOÏC ROBERT

## La Nuit internationale de la chauve-souris

28 juillet 2016 en lien avec la ville de Quétigny (21).



Animation

## La 20<sup>e</sup> Nuit internationale de la chauve-souris



Emy Carter

Plusieurs spécialistes des chauves-souris de la Société d'histoire naturelle d'Autun ont proposé des animations durant tout le mois d'août et une partie du mois de septembre pour découvrir les chauves-souris. Au total, 764 personnes ont participé à ces animations.



Vanessa Damant

Animation - Cécile DÉTOIT

## À la découverte des hirondelles et martinets

6 juillet 2016 à Saint-Honoré-les-Bains (58).



Ludovic Bove

Étude scientifique

## Les grands rhinolophes de Martailly-lès-Brancion (71)

du 26 juillet au 3 août 2016, la Société d'histoire naturelle d'Autun et la Communauté de communes du Clunisois ont mené une étude scientifique par radiopistage, dans le cadre de Natura 2000, sur le Grand rhinolophe. Une importante colonie de mise bas de Grand rhinolophe et de Murin à oreilles échanquées est présente sur la commune. Le Grand rhinolophe est parmi les 3 espèces menacées de chauves-souris en Bourgogne.

Animation - Benjamin GOURLIN

## À la rencontre des papillons nocturnes

5 août 2016  
à Cormot-le-Grand (21).



Marie Genat

Convention

## La Réserve naturelle régionale des Tourbières du Morvan

David BEAUDOIN, Président de la SHNA a signé, le 8 septembre 2016, une convention définissant les modalités de travail en commun pour protéger et gérer le patrimoine naturel de la Réserve entre les cinq partenaires (Conservatoire d'espaces naturels de Bourgogne, le Conseil départemental de la Nièvre, le Conservatoire Botanique National du Bassin Parisien et la Société d'histoire naturelle d'Autun et en présence des élus régionaux.

# www.bourgogne-nature.fr

Depuis décembre 2016 le nouveau site de Bourgogne-Nature est en ligne !

Ce site se veut participatif ! Alors n'hésitez pas à venir découvrir son nouveau look, ses nouveaux contenus et sa nouvelle navigation. Il est maintenant accessible sur vos mobiles et tablettes ! Plus pratique, plus rapide et où que vous soyez vous pouvez le consulter et participer.

Tapez ce que vous voudrez dans le moteur de recherche et vous trouverez des articles, des photos, des vidéos, de la bibliographie, des fiches espèce en lien avec votre recherche.

## L'Encyclopédie de la Nature

Recherchez une espèce, un groupe d'espèces, une famille, etc. Cliquez et vous apprendrez de nombreuses informations et anecdotes sur la faune sauvage présente dans notre région avec plus de 700 fiches.

## Quelles espèces sont présentes sur ma commune ?

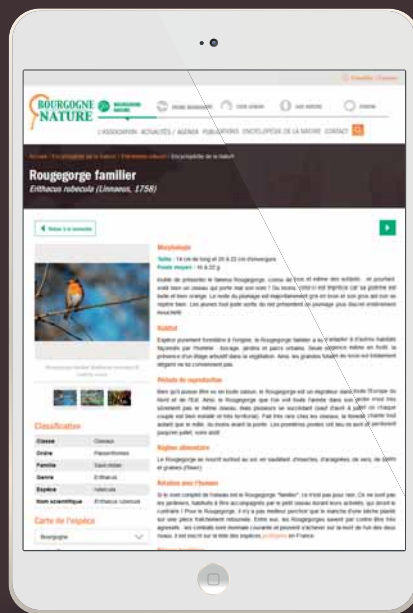
Sur Faune Bourgogne, retrouvez la liste des espèces présentes sur votre commune.

## Cette espèce est-elle présente dans mon département ? Dans ma commune ?

Sur Faune Bourgogne, chaque espèce possède sa carte de répartition en Bourgogne ou sur le département.

## Découvrir et participer aux actions en faveur de la faune sauvage en Bourgogne

## Consulter la liste rouge de la faune en Bourgogne



## Participer !

Le regard que vous portez sur la nature bourguignonne nous intéresse ! Sur chaque fiche « espèce », postez également vos propres photographies, vidéos, sons. Agrémentez l'Encyclopédie de la Nature ! Participez à l'amélioration des savoirs scientifiques en transmettant vos observations en ligne, grâce à l'outil E-Observations. Contribuez à l'inventaire régional de la nature, complétez les données communales et les cartes de répartition des différentes espèces de faune.



Retrouvez toute l'actualité de la nature en Bourgogne sur [bourgogne-nature.fr](http://bourgogne-nature.fr)



## L'équipe de la SHNA en 2016

Gaëtan BALAY

**Base de données, médiateur environnement**  
shna.gaetan@orange.fr

Quentin BARBOTTE

**Entomologie**  
shna.quentin@orange.fr

Alexandre CARTIER

**Chiroptérologie**  
shna.cartier@orange.fr

Adeline DEBIASI

**Service administratif et financier**  
shna.adeline@orange.fr

Cécile DÉTROT

**Ornithologie, médiatrice environnement**  
shna.cecile@orange.fr

Kévin FOURNIÈRE

**Vie associative**  
shna.kevin@orange.fr

Benjamin GOURLIN

**Botanique, habitats d'espèces, lichénologie**  
shna.benjamin@orange.fr

Ludovic JOUVE

**Chiroptérologie**  
shna.ludovic@orange.fr

Damien LERAT

**Mammalogie, astacologie**  
shna.damien@orange.fr

Loïc ROBERT

**Mammalogie**  
shna.loic@orange.fr

Alexandre RUFFONI

**Entomologie, hydrobiologie**  
shna.ruffoni@orange.fr

Daniel SIRUGUE

**Directeur, éco-éthologie**  
daniel.sirugue@orange.fr

Nicolas VARANGUIN

**Herpétologie, base de données**  
shna.nicolas@orange.fr

Dans son rôle de formation et pour renforcer l'équipe technique sur certaines missions, la SHNA a accueilli en 2016 trois stagiaires. Estéban HATTON a réalisé une étude sur l'Agriorn orné. Matthieu ROBERT et Thibault MOULOISE ont accompagné sur le terrain les chargés d'études sur différentes thématiques : Odonates, Cistude d'Europe, Chiroptères, Busard cendré.

Depuis mai 2016, Kévin FOURNIÈRE est venu compléter l'équipe de la SHNA en tant que chargé de vie associative et en appui ponctuel sur d'autres missions.

## La Société d'histoire naturelle d'Autun

Fondée en 1886, la Société d'histoire naturelle d'Autun (SHNA) est une association de type loi 1901, reconnue d'utilité publique et agréée au titre de la protection de l'environnement.

La SHNA agit sur l'ensemble de la région Bourgogne. Elle contribue à l'inventaire de la Nature en Bourgogne dans le cadre de l'Observatoire de la Faune de Bourgogne (OFAB) et enrichit la base de données régionale, la Bourgogne Base Fauna (BBF) depuis sa création en 2006, en synergie avec d'autres structures partenaires et l'appui de nombreux bénévoles et observateurs de la Nature.

Dès 2009, l'outil E-Observations a été créé sur le site Bourgogne-Nature afin de permettre à tout le monde de saisir ses données naturalistes sur Internet et ainsi de contribuer à la protection de la nature en Bourgogne.

Observatoire  
de la  
**faune**  
de Bourgogne

**BOURGOGNE  
BASE FAUNA**  
bourgogne-nature.fr

## Participez à la vie de la SHNA et adhérez !

### Adhésion seule - 10 €

En soutenant les actions de la SHNA, l'adhésion vous permet de



recevoir le bulletin

visiter gratuitement le Muséum d'histoire naturelle d'Autun

participer aux sorties nature organisées  
par la SHNA en Bourgogne

### Adhésion et Abonnement - 30 €

En plus des avantages de l'adhésion, vous recevez  
deux numéros de la Revue scientifique Bourgogne-Nature



### Don ..... €

66% de votre don ouvre droit à une réduction d'impôt  
(réduction maximale : 20% du revenu imposable)

Nom : .....

Prénom : .....

Adresse : .....

Tél. : .....

E-mail : .....

Centres d'intérêt : .....

(mammifères, oiseaux, reptiles, amphibiens, insectes, escargots, champignons, géologie...)

Coupon et règlement par chèque à l'ordre de la SHNA à retourner à :  
SHNA - Robert Pillon - Les Ruets - 71400 Saint-Forgeot

# Rejoignez-nous et participez !



## Les groupes naturalistes en Bourgogne

La SHNA anime ou co-anime des groupes naturalistes en Bourgogne: le Groupe Chiroptères Bourgogne (GCB), le Groupe Écrevisses Bourguignon (GEB), le Groupe Odonates Bourgogne (GOB), le Groupe Loutre Bourgogne (GLB), le Groupe Oiseaux Morvan (GOM), le Groupe Herpétologique de Bourgogne (GHB), le Groupe Lichens et Bryophytes de Bourgogne (GLIBB) ou encore le Groupe « SOS Amphibiens ».

Ces groupes rassemblent des naturalistes de tous horizons (bénévoles, professionnels, adhérents associatifs ou non, de tous niveaux, occasionnels ou actifs, etc.). Leurs actions s'inscrivent dans les réseaux nationaux.

Quel que soit votre niveau, vous pouvez rejoindre ces groupes. Vous pourrez ainsi participer aux différentes sorties terrain organisées par la SHNA et être tenu informé des dernières nouvelles sur la thématique concernée.

## Consulter les données de la BBF

Les données de la BBF sont consultables sur le site [www.bourgogne-nature.fr](http://www.bourgogne-nature.fr) sous plusieurs formes : les **cartes par espèce** (répartition géographique de chacune des espèces recensées au sein de la BBF en Bourgogne ou sur l'un des 4 départements ou sur le Morvan) et les **listes communales ou Base alerte** (liste des espèces inventoriées pour chaque commune bourguignonne avec leur statut de protection et de sensibilité, ainsi que leur dernière année d'observation).



## Association partenaire de



financée par



## Agenda

Retrouvez toutes les dates des actions de la SHNA proposées au public (sorties nature, formations, conférences, expositions, etc.) sur les agendas des sites [www.shna-autun.net](http://www.shna-autun.net) et [www.bourgogne-nature.fr](http://www.bourgogne-nature.fr)

## Participez aux E-Observations

Saisir sur E-Observations, c'est participer à l'inventaire de la Nature en Bourgogne et ainsi contribuer à sa conservation. Alors ouvrez l'œil, tendez l'oreille, relevez traces et indices, notez les passages des animaux sur la route, etc. et rendez-vous sur le module de saisie en ligne, sur le site [www.bourgogne-nature.fr](http://www.bourgogne-nature.fr).

## Société d'histoire naturelle d'Autun Observatoire de la faune de Bourgogne

Maison du Parc naturel régional du Morvan

58230 Saint-Brissson

[shna.autun@orange.fr](mailto:shna.autun@orange.fr)

☎ 03 86 78 79 72

☎ SOS Nature  
03 86 78 79 38

[www.shna-autun.net](http://www.shna-autun.net)

Siège : 15 rue Saint-Antoine - 71400 Autun

Directeur de publication : David BEAUDOIN

Rédacteur en chef : Daniel SIRUGUE

Édition : SHNA

Ont participé à ce numéro : Gaëtan BALAY, Quentin BARBOTTE, Cécile DÉTROIT, Pierre DEVELAY, Kévin Fournière, Benjamin GOURLIN, Estéban HATTON, Ludovic JOUVE, Damien LERAT, Alexandre RUFFONI, Daniel SIRUGUE.

Illustrations : Jean CHEVALLIER, Gilles MACAGNO.

Mise en page : Bat Compo.

Impression : Imprimerie de Saulieu.

Tirage à 800 exemplaires

Décembre 2016

ISSN 1283-3347