

Bilan d'enquête 2022

Argiope frelon



© JC. VARLEZ

Argiope frelon

Bilan d'enquête 2022



© C. LEGRAND

© JC. VARLEZ

Argiope bruennichi a plusieurs noms vernaculaires : Épeire frelon, Argiope frelon, Épeire fasciée... Son nom français lui vient de sa robe qui peut laisser penser à un Frelon. Cette robe est peut-être un mimétisme pour décourager les prédateurs ou au contraire, comme le tigre dans les hautes herbes, un moyen de passer plus inaperçue vis-à-vis de ses proies.

Autrefois, cette espèce occupait principalement le sud de l'Europe et semble progressivement être remontée vers le Nord, avec par exemple une première mention en Belgique qui date de 1984. Une migration liée aux premiers effets du changement climatique ?

Aujourd'hui, c'est une espèce que l'on retrouve sur l'ensemble de la France métropolitaine et que l'on devrait retrouver sur l'ensemble du territoire régional. Elle fréquente les herbes hautes et les buissons, on peut donc la rencontrer dans de nombreux habitats : bords de chemins, friches, lisières, jardins, ...

Mais l'espèce est encore sous notée et les cartes ne reflètent pas la réalité de sa répartition régionale. C'est pourquoi une enquête dédiée à l'Argiope frelon a été lancée en 2021 en Franche-Comté, puis élargie à la Bourgogne en 2022. L'occasion d'en apprendre plus sur cette belle araignée mais aussi de s'ouvrir aux autres espèces !

Évolution de la saisie des données

204 observations ont été notées en 2022 sur la région. C'est un chiffre en deçà de l'année 2021, qui était exceptionnelle avec 518 observations, mais qui s'inscrit dans le nombre de données récoltées depuis 2018.

Après une année 2021 dopée par le lancement de l'enquête en Franche-Comté, avec 446 observations, il semble que les observateurs se soient moins mobilisés en 2022. À l'inverse, le nombre d'observations **côté Bourgogne** est en augmentation avec un record de **91 observations en 2022**. Cette année, on observe donc un bien meilleur équilibre dans les contributions avec environ 55% d'observations franc-comtoises et 45% d'observations bourguignonnes.

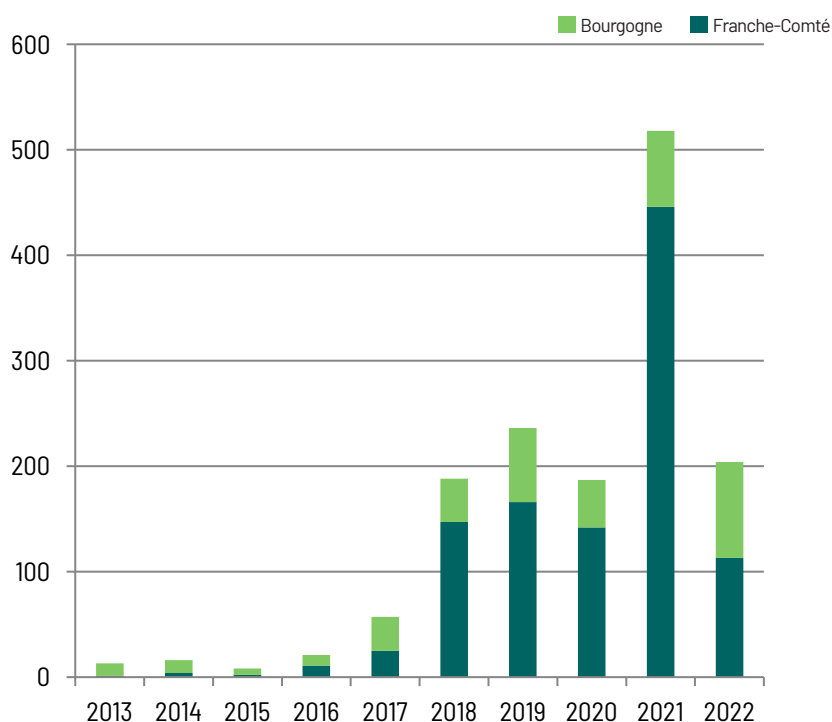


Figure 1. Nombre d'observations d'Argiope par année depuis 2013 en Bourgogne et Franche-Comté

Argiope frelon

Bilan d'enquête 2022



© C. LEGRAND

© JC. VARLEZ

Répartition des observations en Bourgogne-Franche-Comté

Même si le nombre de données a baissé en 2022, **la connaissance sur la répartition de l'espèce en Bourgogne-Franche-Comté a progressé**. On peut observer notamment une amélioration de la répartition récente sur une diagonale entre le nord-ouest de l'Yonne et le sud-est de la Saône-et-Loire, avec de nombreuses communes où l'espèce n'était pas connue avant 2022. C'est aussi le cas sur les reliefs du Jura ou le nord-est de la Haute-Saône qui est actuellement un des secteurs avec la répartition communale la plus dense pour l'espèce.

Certains secteurs restent néanmoins pauvres en observations et reflètent certainement un manque de prospection plutôt qu'une absence de l'espèce, c'est notamment le cas pour le plateau d'Étivey à cheval sur l'Yonne et la Côte-d'Or ou le Charollais dans le sud de la Saône-et-Loire.

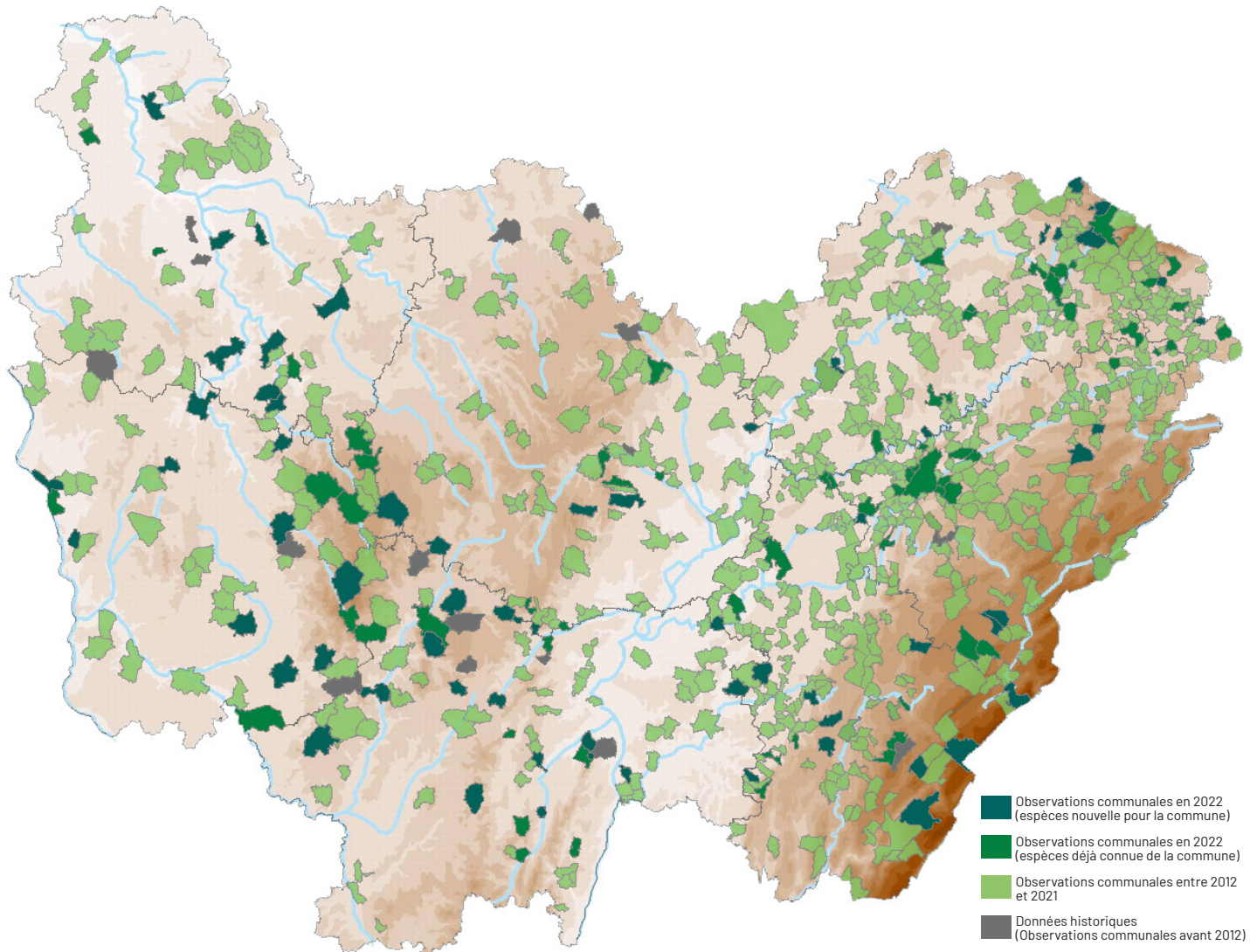


Figure 2. Répartition communale des observations d'Argiope

Argiope frelon

Bilan d'enquête 2022



© C. LEGRAND

© JC. VARLEZ

Phénologie

La phénologie de l'espèce à l'échelle régionale est **cohérente avec les observations nationales**. Les individus sont **principalement observés l'été entre la mi-juillet et la fin août**. Vigilance cependant avec le stade de l'espèce observée. En effet certaines données peuvent être liées à l'observation de pontes et donc brouiller la phénologie réelle de l'espèce.

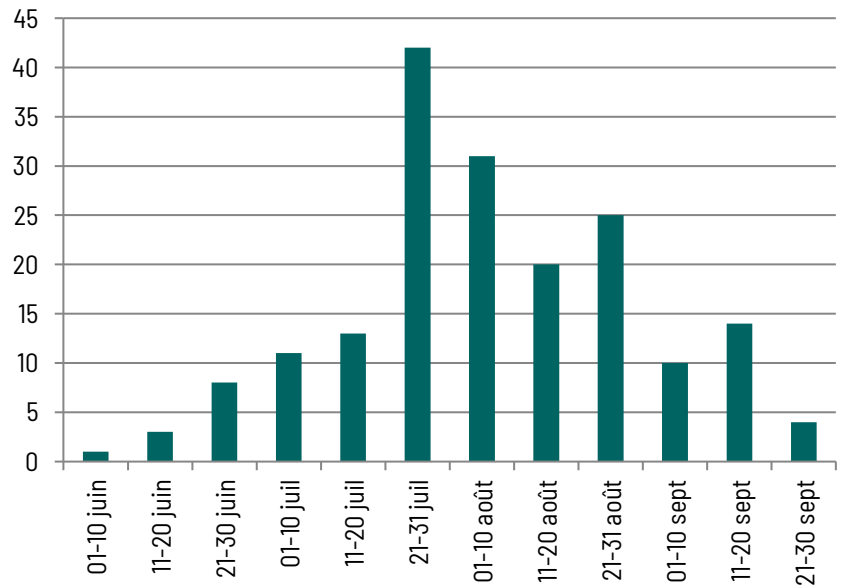


Figure 3. Nombre d'individus d'Argiope frelon par décade en 2022. Les observations aux mêmes dates sont cumulées.

Perspectives

Le nombre croissant de données nous permet d'avoir une vision plus réaliste de la répartition de l'espèce en Bourgogne-Franche-Comté. Cet effort reste néanmoins à poursuivre : **l'espèce est encore à découvrir dans de nombreuses communes**.

La phénologie de l'espèce étant très marquée en été, il serait intéressant de pouvoir observer si cette dernière varie chaque année au regard du changement climatique.



Argiope frelon

Bilan d'enquête 2022



© C. LEGRAND

© JC. VARLEZ

Merci aux observateurs ayant contribué à cette enquête !

ALAVOINE Alexandre, ALFRED Naal, ANZALONE Thomas, ARIELLE Delafoy, ARNOULT Bernard, BARBOTTE Quentin, BASTIEN Nadège, BAUDRY Marine, BELLONCLE Sonia, BERRY Damien, BESCHET Laurent, BETTINELLI Antoine, BETTINELLI Luc, BEUVART Noëlie, BINDERNAGEL Ludwig, BONTEMPS Nolwenn, BOULANGER Paul, BOUVERET Raphaële, BRICE Bruno, BUCHER-HAUPAIS Agnès, BUTTIN Alice, CAILLEUX Michèle, CARNET Mathurin, CÉCILE Vezzoli, CHRISTIAN Chirio, COIN Élodie, COTTE Bertrand, COUTANCEAU Jean-Pierre, CZAPLA Samuel, DAGUET Jocelyne, DARGAUD Nicolas, DE RYCKE Jean-Luc, DEHALLEUX Axel, DELERUE Elise, DES GUYONS Jean-Paul, DETROIT Cécile, DOMENICHINI Michael, DRUGMAND Didier, DUCHESNE Didier, ESNAULT Carine, FLÉCHON Philippe, FOUQUEMBERG Cécile, FOURNIER Alicia, FRÉDÉRIQUE Massot, GIGARD Pascal, GILARD Clément, GILLES Frédérique, GUELPA Valérien, GUILLAUME Doucet, GUILLOCHON David, GUY Pascal, HECK Elodie, HUBERT Étienne, HUGUES DIT CILES Jean-Michel, HUGUET Camille, IMMEL Françoise, ITRAC-BRUNEAU Raphaëlle, JACOUTOT Robin, JACQUOT Claude, JACROT Norbert, JÉRÔME Brigatti, JOST Armel, JUIF Raoul, JULIEN Langlade, KARAS Floriane, KOELLER Perrine, KORBUT Delphine, KRYPIEC Lancelot, LABEAUNE Christian, LANGLADE Guillaume, LARIOTTE Virginie, LARTIGAU Nicole, LAURENT Beschet, LEHIMAS Emmanuelle, LEPRÊTRE Lisa, LESUEUR Marion, LILIAN Encinas, LOISEAU Lucie, LOUBENS Nathalie, LUCILE Ferriot, MAGNIN-FEYSOT Amélie, MAISONNEUVE Jean-Marc, MALLET Alexandre, MARTINEZ-CONESA Angelino, MASSOT Frédérique, MATEO-ESPADA Ennalœil, MATHIS Eme, MÉNIGOZ Brigitte, MICHEL Pilette, MICHELET St., MOISSETTE Monique, MONIER Didier, MORA Frédéric, MORIN Victor, NICK Derry, NICOLAS Roche, PAUL Évelyne, PAWELA Florence, PECQUEUX Katy, PEGON Nathalie, PERIN Nathalie, PERRENOUD Hélène, PETIT Jean-Pierre, PETIT Martine, PHILIBERT Gérard, PHILOMIN Briot, PIMPANEAU Tristan, POIREL Aurélien, PRÉVOT Berthe, RAMETTE Christophe, REVERCHON Thomas, RIBES Antoine, ROBIN Daniel, ROMUALD Mignot, ROUSSEY Stéphanie, SAVE William, SÉBASTIEN Perret, SEILLER Michel, SEVESTRE Didier, TERRIER Oriane, THIBAUT Cuenot, THIERRY Laroche, THOMAS Emmanuelle, TRICONE Thomas, VARANGUIN Nicolas, VASSON Jean-Louis, VIEILLE Sébastien, VOISIN Véronique.

