



Bilan d'enquête 2016-2022 « Chauves-souris en colonies »



© Ludovic JOUVE

« Chauves-souris en colonies »

Bilan d'enquête 2016-2022



© Ludovic JOUVE

Grâce à la mobilisation de nombreuses personnes, l'enquête des chauves-souris en colonies a permis de mieux connaître l'utilisation des milieux bâtis en période estivale par les différentes espèces que l'on rencontre en Bourgogne ! À cette période, les femelles se regroupent en colonie pour mettre au monde et élever leurs petits. Former des colonies est essentiel pour les chauves-souris à cette période pour la survie des petits, en leur permettant d'être au chaud et d'être toujours gardés par d'autres adultes lorsque la mère va chasser. L'enquête sert ainsi à améliorer les connaissances sur le statut et la répartition des espèces en Bourgogne, à identifier les zones à enjeux pour leur reproduction et, à terme, mieux les protéger.

Participation à l'enquête de 2016 à 2022

Au cours des 7 années d'enquête sur les chauves-souris en colonies, 232 observateurs ont recensé 211 colonies sur 196 communes différentes de Bourgogne. Quelques données saisies dans le cadre de l'enquête sont des données franc-comtoises, ajoutant 4 communes et 4 observateurs.

De manière générale, la participation a augmenté depuis 2016 avec un pic de 67 observations en 2019 puis une diminution les années suivantes (Figure 1). Le taux de participation reste tout de même assez élevé et supérieur aux premières années de l'enquête. Le nombre d'observateurs est toujours supérieur à 40 depuis 2019 et celui de communes participantes dépasse toujours les 30 communes.

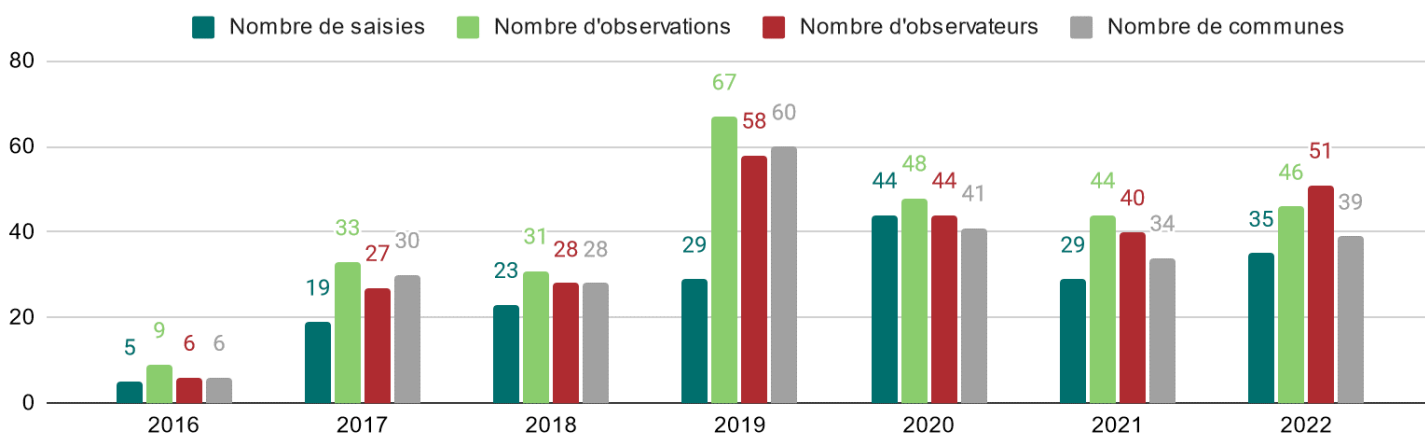


Figure 1. Caractéristiques des données récoltées :

- Nombre de saisies lors des périodes d'enquête (1^{er} juin au 15 août).
- Nombre d'observations lors de la période probable de présence des colonies (15 mai au 31 août).
- Nombre d'observateurs et de communes mobilisés.

« Chauves-souris en colonies »

Bilan d'enquête 2016-2022



© Ludovic JOUVE

Répartition des observations en Bourgogne

La carte ci-contre illustre la répartition des observations de chauves-souris en colonies en Bourgogne entre 2016 et 2022. Elles sont réparties sur 196 communes.

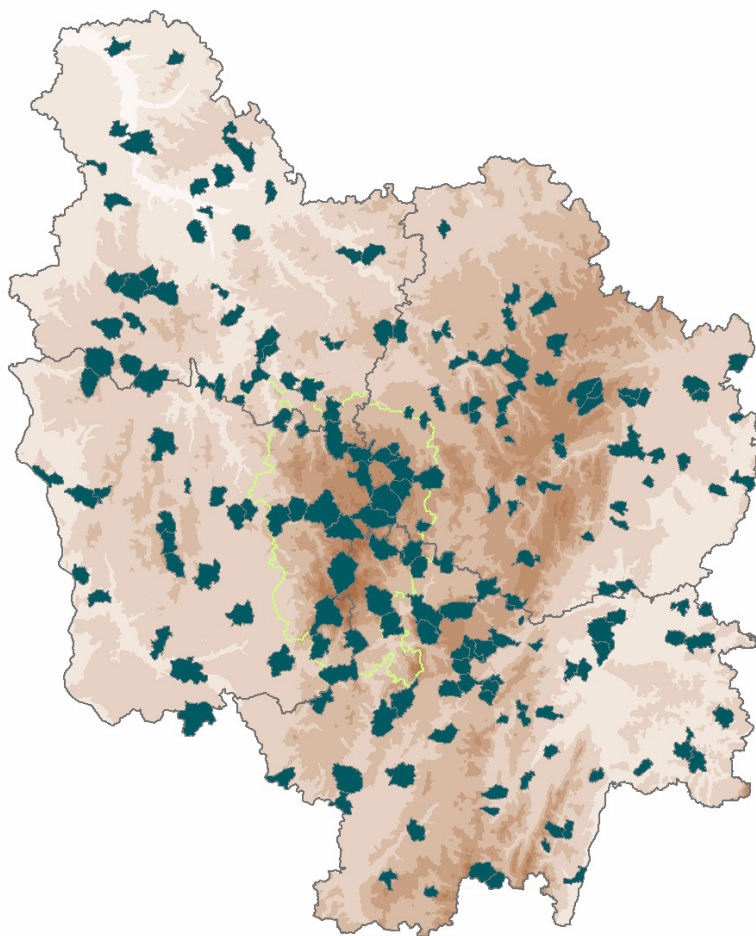


Figure 2. Répartition communale des observations liées à l'enquête chauves-souris en colonies entre 2016 et 2022

Les espèces observées et leur occurrence

Actuellement, 25 espèces de chauves-souris sont connues en Bourgogne et depuis 2016, probablement 16 espèces ont été observées dans le cadre de l'enquête (Tableau 1). La difficulté d'identifier précisément certaines espèces cause cette imprécision dans les données, mais la saisie par groupe d'espèces se ressemblant morphologiquement permet déjà d'affiner. De plus, l'ajout de données de chauves-souris non identifiées reste intéressant pour avoir une idée de la répartition et la taille des colonies en Bourgogne.

« Chauves-souris en colonies »

Bilan d'enquête 2016-2022



© Ludovic JOUVE

Tableau 1. Colonies dénombrées dans le cadre de l'enquête : nombre de chauves-souris par espèce (ou groupe d'espèces ou chauves-souris indéterminées) observées par année. Les effectifs ont été additionnés par année et les espèces avec ceux les plus remarquables sont colorées en bleu.

Espèce	Effectif minimum par année							Total général
	2016	2017	2018	2019	2020	2021	2022	
Grand murin			146	1				147
Murin à oreilles échancrées	12					66		78
Murin de Daubenton			2					2
Complexe Murin de Brandt / Murin à moustaches		6						6
Pipistrelle commune		163	28	124	87	7	156	565
Pipistrelle de Kuhl							40	40
Complexe Pipistrelle commune / Minioptère de Schreibers							20	20
Complexe Pipistrelle commune / Pipistrelle de Nathusius							2	2
Pipistrelle indéterminée		192	207	85	65	70	6	625
Sérotine commune			10	11			2	23
Noctule de Leisler						91		91
Grand rhinolophe		2	3		31	10		46
Petit rhinolophe	172	182	65	175	127	160	317	1998
Barbastelle d'Europe		16	23	37	75	59		210
Oreillard gris					30		5	35
Type Oreillard gris							1	1
Oreillard indéterminé			5	11	15	2	5	38
Chauve-souris indéterminée		46	31	445	113	135	237	1007
Total de chauve-souris par année	184	605	522	889	543	600	791	4 157

Les espèces observées les plus communes sont les **pipistrelles**, avec au total **625 pipistrelles indéterminées observées et 576 Pipistrelles communes**. Elles ont été vues au sein de **42 colonies de pipistrelles**.

Les colonies de **Petit rhinolophe** ont été régulièrement vues chez les personnes avec **1 201 individus** vus au total depuis 2016, **pour 50 colonies différentes**. Ces observations sont régulières, avec des effectifs importants tous les ans.

Une des espèces ayant les plus gros effectifs totaux est **le Grand murin**. Elle a des effectifs remarquables en 2018 grâce à la découverte de **deux sites de reproduction importants** : un de **100 individus** environ à Gilly-lès-Cîteaux et un de **46 individus minimum** à Val-Suzon.



« Chauves-souris en colonies »

Bilan d'enquête 2016-2022



© Ludovic JOUVE

Par ailleurs, **1 007 chauves-souris** faisant parties de **78 colonies** n'ont pas pu être identifiées par les participants à l'enquête.

La taille des colonies est assez variable, allant de seulement quelques individus à la présence de dizaines de chauves-souris (Figure 3). Il y a un grand nombre d'observations de petits groupes d'individus (moins de 10) mais les observations de colonies importantes sont aussi régulières. **51 d'elles ont plus de 21 chauves-souris, dont 16 qui en comptabilisent plus de 50 !** La plus grande colonie recensée est une colonie de Saint-Bonnet-en-Bresse en Saône-et-Loire avec **189 chiroptères** entre les tuiles et la sous-toiture d'une maison ! L'identification de l'espèce ou des espèces n'a pas été faite mais la taille de la colonie est remarquable.

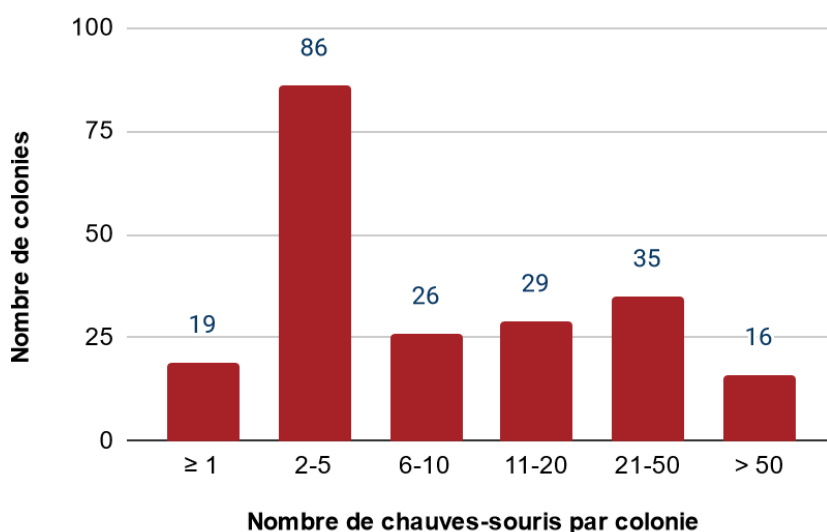


Figure 3. Nombre de colonies recensées par l'enquête en fonction de chauves-souris qu'elles hébergent. Pour chacune des colonies, l'effectif maximum observé a été gardé. Au total, 211 colonies sont recensées depuis 2016. La catégorie "≥ 1 chauve-souris" correspond aux colonies où le nombre d'individus est inconnu ou celles où seulement un individu est confirmé mais il y a une présence certaine d'une colonie (> 2 individus).

Phénologie des espèces les plus communes

Concernant la phénologie générale des espèces les plus communes se regroupant en colonies dans les habitations, des pics de naissances sont observés le long de la saison.

Les juvéniles de Petit rhinolophe et des différentes espèces de pipistrelles par exemple, ont été vus en majorité début juillet puis les observations de juvéniles chutent et diminuent doucement jusqu'à fin août (Figures 4 et 5).

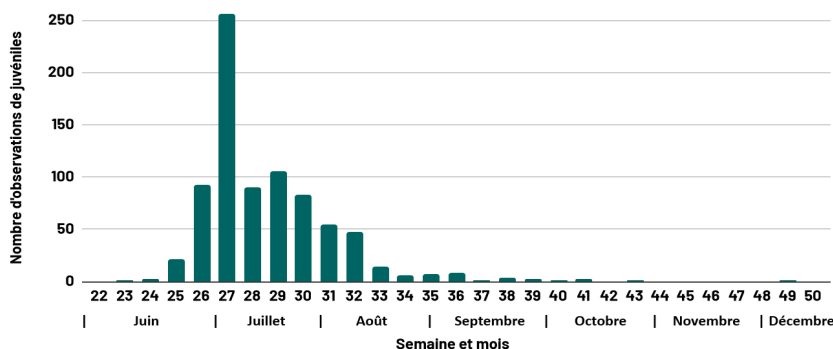


Figure 4. Phénologie du Petit rhinolophe (*Rhinolophus hipposideros*) : nombre d'observations de juvéniles de Petit rhinolophe par semaine. Données issues de la Bourgogne Base Fauna (BBF).

« Chauves-souris en colonies »

Bilan d'enquête 2016-2022



© Ludovic JOUVE

Les premières naissances de pipistrelles sont quant à elles attestées début juin et ce sont ainsi des espèces plus précoces que le Petit rhinolophe et la Barbastelle d'Europe. Cette dernière montre une plus grande stabilité dans les observations de juvéniles entre mi-juin et début août, donc probablement des pics de naissances moins marqués (Figure 6).

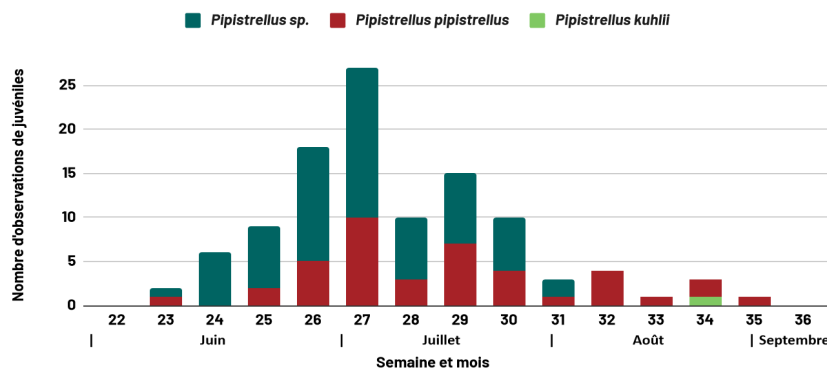


Figure 5. Phénologie des pipistrelles : nombre d'observations de juvéniles de pipistrelles par semaine. Données issues de la BBF.

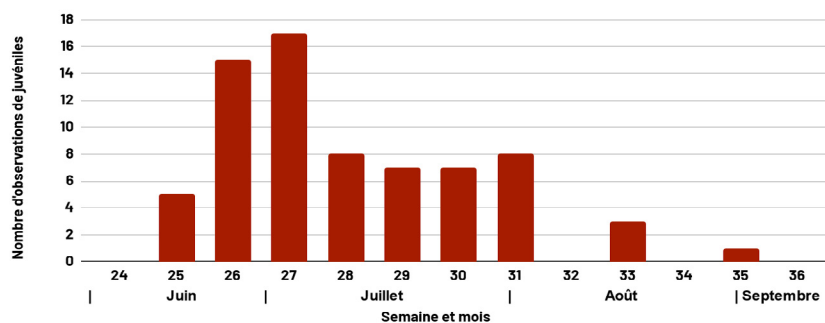


Figure 6. Phénologie de la Barbastelle d'Europe (*Barbastella barbastellus*) : nombre d'observations de juvéniles de barbastelles par semaine. Données issues de la BBF.

Perspectives

De nombreuses données restent non identifiées et sans comptage. Il serait intéressant par la suite que les personnes puissent se renseigner plus aisément pour identifier les principaux groupes de chauves-souris et donner à minima, une estimation basse du nombre d'individus. Ces informations précieuses permettent de savoir s'il y a des espèces moins communes et si les observations sont des observations de chauves-souris en colonie, c'est-à-dire en reproduction, ou des observations ponctuelles d'individus en quête de gîte pour la nuit et en déplacement.



« Chauves-souris en colonies »

Bilan d'enquête 2016-2022



© Ludovic JOUVE

Merci aux 232 observateurs ayant contribué à cette enquête !

AGENEAU Alexandre, ALLANIC Tifenn, AMELINE Sabine, AMELINE Thierry, ARROYO Alfonso, BABSKI Simon-Pierre, BAK Élodie, BARBEAU Amandine, BARBOTTE Quentin, BAROT Gilles, BASSET-LENNOZ Marion, BELIN Brigitte, BERNARD Dominique, BERNARD Lydie, BERROD Luc, BERTHIER Marie-Thérèse, BÉZARD Alba, BILBAULT Sylvie, BILLAUD Coralie, BITAULT Elise, BOCHER Françoise, BONDON Fabienne, BORTOLOTTI Nadège, BOUARD Hervé, BOULANGER Paul, BOURGET Daniel, BOUTIN Jean, BOUZIN Marie-Yvon, BRAS François, BRIEGER Steffy, BRIX Amélie, BROCHOT Stéphanie, BUATOIS Marie, BURLOTTE Estelle, BUSTILLO Catherine, CALLABRE Claire, CARNET Mathurin, CARTIER Alexandre, CATTENOZ Olivier, CERF DEVILLERS Ludivine, CHAMBARD-POLÈS Christelle, CHAMPETIER Charles, CHARLEUX Sébastien, CHAZEL Jennifer, CHOLEZ Bénédicte, CHRISTIANSEN Stefan, COPPERE Maxime, COTTIN Jean-Luc, COUGNARD Guy, DANIEL Christophe, DE BAETS Peter, DE CIAN Sandrine, DE JOINVILLE Sylvie, DE MATOS Manuel, DE SOUSA Carla, DEBRAY France, DECHANET Julien, DECHAUME Marie-Anne, DELAHAYE Geoffrey, DELAUNE Mathilde, DELORME Laurent, DENIS Karine, DENOIX Monique, DESMARIS Béatrice, DEVEVEY Julia, DORBANI Adeline, DUBOIS Bruno, DUBOIS Frédéric, DUBOIS Frédéric, DUBOIS Pierre, DUCARME Philippe, DUFOUR Franck, DUMONT Agathe, DUMONT Vincent, DUPUIS Christel, DUSSOL Michel, DUTRION Marylène, ETCHEGOYHEN Cécile, FAIVRE Louis, FAUCON Steve, FELLNER Jean-Pierre, FIRMIN Marie-Françoise, FOUILLOUX Pierre, FOURNIER Alicia, FOURRIER Thibault, FRANQUE Inès, FURET Kevin, GANIER Cindy, GARINEAUD Clément, GASSER Loïc, GAUDIN Marjorie, GAUFFRE Dominique, GAURIN Caroline, GILARD Clément, GIORGI Pascal, GODILLOT Noël, GORET-IIHASHI Keiya, GOURY Nathalie, GOY Patrice, GRAND Brigitte, GRUPE Sylvie, GUET Camille, GUI Isabelle, GUICHARD Pierre, GUIDOU Frédéric, GUILBERT Pierre, GUILLAUME Florian, GUILLERAULT Gaëtan, GUYOT DE CAILA Yannick, HONGVAN Simon, HOUDE Céline, HOUDEAU Annie, HUBAULT Philippe, HUDELEY Flavien, HUGON Geneviève, JARLOT Stéphanie, JEANMOUGIN Sandra, JOINNAULT Pauline, JOUFFROY Jean-Charles, JOUVE Ludovic, JOUVE Maxime, JUILLARD Claude, KRYPIEC Lancelot, LABILLE Laure, LAGNEAU Régis, LAHAYE Romain, LAPALUS Lisa, LARIOTTE Virginie, LARNOY Gaëlle, LARPENT Jacqueline, LE DUC Géraldine, LECHABLE Thomas, LECLAIRE Pierre, LEE Matthias, LEFEVRE Mathieu, LEMOINE Cécile, LEPRÊTRE Lisa, LESUEUR Laurent, LORAIN Olivier, LOUIS Vicky, LOUSSERT Nelly, LUCET Fleure, LUCIANI Sylvestre, MAÎTRE Sébastien, MALGOUYRES Gaston, MALLET Stéphane, MANUEL Sabrina, MARATRAT Julie, MARCHAND Maud, MARCHAND Nathalie, MARPAUX Pascal, MARSOT Frédéric, MARTIN Blandine, MARTIN Daniel, MARTIN François, MARTIN Julien, MARTIN Laure, MASSE Françoise, MASSON Robert, MATHIAS Dominique, MATHIEU Annick, MATRAY Michel, MAYOL Pierre, MÉNARD Ombeline, MERLE Lison, METGY Dominique, MEUNIER Clémence, MEUNIER Magali, MEZANI Samy, MICHELET St., MICHON Régis, MIGNET Isabelle, MILLET Dominique, MINOIS Joël, MIROY Delphine, MORANÇAIS Didier, MOREAUX Denise, MORISSON Julie, MOULIN Brigitte, NAUDIN Claude, NECTOUX Frédéric, NOROY Dominique, PANOZZO Sonia, PAUL Évelyne, PEGUET Marie-Noëlle, PELLETIER Patricia, PERETTI Nicolas, PERRAULT Élodie, PERRENOUD Hélène, PETIT Franck, PETIT Laurence, PIMPANEAU Tristan, PION François, PIZZATO Claudine, PLISSON Rémy, PRADAL Maurice, RAQUIN François, RATEAU Charly, RÉVILLON Alexis, RIBOLI Juliette, ROBERT Loïc, ROULOIS David, ROUSSEAU Jean-Pierre, ROUTHIER Anthony, ROUX Daphné, ROY Eric, SARCINELLA Jean, SCHEURMANN Patricia, SEGER Elise, SEVE Alain, SORIANO Alexandra, THOMAS Emmanuelle, TILLEQUIN Séverine, TRICONE Gérard, TRICONE Thomas, TROPIN Estelle, TRUCHOT DESSOLLE Christine, TRULLARD Alain, VARANGUIN Mélinda, VARANGUIN Nade, VARANGUIN Nicolas, VARANGUIN Noam, VAROQUIER Camille, VAUCHELLES Dominique, VAUTRIN Jean-Yves, VELDEMAN Alexis, VERNET Paul, VERNUSSE-RIBOLI Juliette, VOISIN Véronique, VUILLEMIN Arnaud, WILLETTE Guillaume, XHARDEZ Christian.

Rédacteurs : N. PLANQUE et C. DÉTROIT (SHNA-OFAB)

Crédits photo : Petit rhinolophe, N. BORTOLOTTI (page 3) · Grands murins (+ de 100), V. DUMONT (page.4) · Pipistrelle sp, D.BOURGET · Barbastelles d'Europe, L. JOUVE (page 6)